

**GMINA
NAKŁO NAD NOTECIĄ**



**LOKALNY PROGRAM ROZWOJU GOSPODARCZEGO
GMINY NAKŁO NAD NOTECIĄ 2030+**



Lokalny Program Rozwoju Gospodarczego został opracowany w ramach projektu „Usytuowanie na poziomie samorządów lokalnych instrumentów wsparcia dla MŚP, działających w oparciu o model wielopoziomowego zarządzania regionem”

Finansowanego przez Narodowe Centrum Badań i Rozwoju w ramach Programu Strategicznego Gospostrateg, realizowany przez konsorcjum w składzie: Województwo Kujawsko-Pomorskie, Szkoła Główna Handlowa w Warszawie i Uniwersytet Mikołaja Kopernika w Toruniu.

Nr umowy GOSPOSTRATEG1/385453/3/NCBR/2018

Dokument opracowany przez:

Agnieszka Podemska, Urząd Miasta i Gminy Nakło nad Notecią

Anna Gembiak, Urząd Miasta i Gminy Nakło nad Notecią

Przy współudziale z:

Mariusz Barczak, Wyższa Szkoła Gospodarki w Bydgoszczy

We współpracy z:

Rafał Kasprzak, Szkoła Główna Handlowa w Warszawie

Grzegorz Maśloch, Szkoła Główna Handlowa w Warszawie

Małgorzata Wójcikowska-Żeglińska, Szkoła Główna Handlowa w Warszawie

Michał Matuszewicz, Szkoła Główna Handlowa w Warszawie

Aleksandra Szafranko, Szkoła Główna Handlowa w Warszawie

Spis treści	
Wstęp	4
Rozdział 1. Wnioski z diagnozy i analiza SWOT	5
1.1. Charakterystyka ogólna.....	5
1.2. Wskaźniki charakteryzujące sytuację gospodarczą w gminie	8
1.3. Analiza kluczowych interesariuszy gospodarki w gminie	10
1.4. Analiza SWOT.....	11
Rozdział 2. Cele i Priorytety Lokalnego Programu Rozwoju Gospodarczego	15
2.1. Wizja LPRG.....	15
2.2. Cele strategiczne LPRG	15
Rozdział 3. Inicjatywy Lokalnego Programu Rozwoju Gospodarczego	21
3.1. Proces składania i zatwierdzania propozycji inicjatyw	21
3.2. Lista inicjatyw planowanych do realizacji w ramach LPRG	21
Rozdział 4. Powiązanie Lokalnego Programu Rozwoju Gospodarczego z dokumentami o charakterze strategicznym	22
4.1. Powiązania z gminnymi dokumentami strategicznymi	22
4.2. Powiązania z dokumentami strategicznymi i działaniami innych gmin	22
Rozdział 5. System wdrażania Lokalnego Programu Rozwoju Gospodarczego	24
5.1. Analiza instytucjonalna	24
5.2. Plan finansowy wdrożenia LPRG	24
5.3. Monitorowanie wdrażania LPRG	30
5.4. Promocja LPRG.....	32
Aneks	33
Załącznik Nr 1.	34
Załącznik Nr 2.	51

Wstęp

Lokalny Program Rozwoju Gospodarczego został opracowany w ramach projektu „Usytuowanie na poziomie samorządów lokalnych instrumentów wsparcia dla MŚP, działających w oparciu o model wielopoziomowego zarządzania regionem”. Finansowanego przez Narodowe Centrum Badań i Rozwoju w ramach Programu Strategicznego Gospostrateg, realizowanego przez konsorcjum w składzie: Województwo Kujawsko-Pomorskie, Szkoła Główna Handlowa w Warszawie i Uniwersytet Mikołaja Kopernika w Toruniu.

Prace nad opracowaniem Lokalnego Programu Rozwoju Gospodarczego zostały podzielone na dwa etapy. W pierwszym etapie opracowano część diagnostyczną, stanowiącą punkt wyjścia do dalszych wskazań realizacyjnych. Drugi etap to właściwa strategia rozwoju, kierująca działania Gminy Nakło nad Notecią w horyzoncie długookresowym.

Najważniejszym, wyjściowym elementem jest diagnoza społeczno – gospodarcza Gminy Nakło nad Notecią i wyłoniona, w trakcie prac, misja rozwoju Gminy Nakło nad Notecią. Określa ona kierunek rozwoju w perspektywie najbliższych kilku lat oraz priorytety samorządu w działaniach na rzecz zaspokojenia potrzeb mieszkańców i przedsiębiorców. Efekt tych prac jest syntezą, która ujmuje główne kierunki działania samorządu, jednocześnie wskazuje priorytety w najbliższych latach, a przede wszystkim jest najlepszym podsumowaniem całego opracowywanego planu rozwoju gospodarczego.

Lokalny Program Rozwoju Gospodarczego Gminy Nakło nad Notecią to pionowy system wartości i działań z wyraźnie zaznaczonymi poziomami planowania:

- 1. Cele strategiczne**
- 2. Programy strategiczne**
- 3. Projekty**
- 4. Zadania do wykonania**

Cele strategiczne wynikają bezpośrednio z misji – definiują kierunki rozwoju Gminy Nakło nad Notecią, jednocześnie pozwalają na zachowanie jasnego podziału planu, grupując poszczególne programy i projekty. Ich realizacja w przyjętej perspektywie czasowej powinna doprowadzić do osiągnięcia pożądanego stanu rozwoju.

Programy strategiczne są „tematami” działań, których wykonanie powoduje osiągnięcie określonych celów. Programy strategiczne grupują **projekty**, związane tematycznie z poszczególnymi dziedzinami życia. Są one konkretnymi przedsięwzięciami, najłatwiej mierzalnymi przy wdrażaniu strategii. Dla projektów opracowano fiszki projektowe, w których zawarto m. in. informacje o **zadaniach**, czyli czynnościach do wykonania w ramach każdego projektu.

Rok 2021 otwiera nowy okres programowania w Unii Europejskiej, a w związku z tym do dyspozycji regionów i gmin dostępne będą nowe mechanizmy finansowe, które w znaczący sposób wpłyną nie tylko na okres realizacji zadań, ale też na ich finansowanie.

Rozdział 1. Wnioski z diagnozy i analiza SWOT

Szczegółowa diagnoza sytuacji gospodarczej w Gminie Nakło nad Notecią opisana została w Załączniku nr 2 do niniejszego opracowania. Zakres ujęty w rozdziałach od 1.1 do 1.4 stanowi wycinek najważniejszych informacji dotyczących funkcjonowania Gminy Nakło nad Notecią tj. odnosi się do podstawowych wskaźników charakteryzujących sytuację gospodarczą, wskazuje kluczowych interesariuszy a także najważniejsze mocne i słabe strony oraz szanse i zagrożenia.

1.1. Charakterystyka ogólna

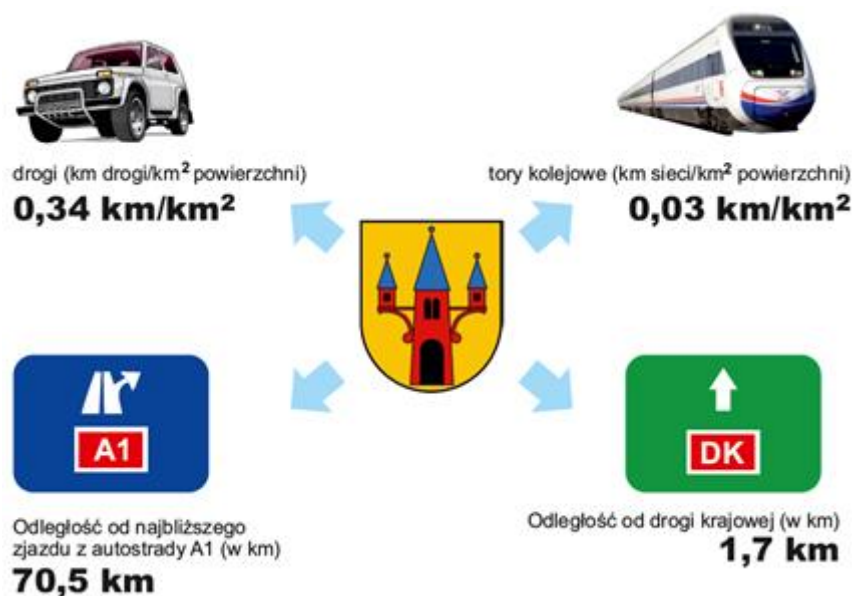
Nakło nad Notecią to miasto położone w środkowo – zachodniej części województwa kujawsko – pomorskiego, będące stolicą gminy miejsko – wiejskiej, a zarazem powiatu nakielskiego. W skład gminy, która zaliczana jest do grupy gmin o charakterze rolno – przemysłowych, poza miastem Nakło nad Notecią, wchodzi 21 miejscowości wiejskich (sołectw). Do największych należą: Paterek, Potulice, Ślesin i Występ. Według stanu na dzień 31 grudnia 2019 r. (GUS) Gmina Nakło nad Notecią miała 31 668 mieszkańców, z czego 51,2% stanowiły kobiety, a 48,8% mężczyźni. W latach 2002 – 2019 liczba mieszkańców zmalała o 1,6%. Średni wiek mieszkańców wynosił 40,7 lat i był porównywalny do średniego wieku mieszkańców województwa kujawsko – pomorskiego oraz porównywalny do średniego wieku mieszkańców całej Polski.

Według Narodowego Spisu Powszechnego z 2011 r., 10,2% ludności posiadało wykształcenie wyższe, 1,6% wykształcenie policealne, 10,5% średnie ogólnokształcące, a 15,5% średnie zawodowe. Wykształceniem zasadniczym zawodowym legitymowało się 32,1% mieszkańców Gminy Nakło nad Notecią, gimnazjalnym 5,8%, natomiast 23,1% podstawowym ukończonym. Tylko 1,1% mieszkańców zakończyło edukację przed ukończeniem szkoły podstawowej.

Według danych Powiatowego Urzędu Pracy 26,9% aktywnych zawodowo mieszkańców Gminy Nakło nad Notecią pracowało w sektorze rolniczym (rolnictwo, leśnictwo, łowiectwo i rybactwo), 24,3% w przemyśle i budownictwie, a 19,1% w sektorze usługowym (handel, naprawa pojazdów, transport, zakwaterowanie i gastronomia, informacja i komunikacja) oraz 3,2% w sektorze finansowym (działalność finansowa i ubezpieczeniowa, obsługa rynku nieruchomości). Bezrobocie rejestrowane w Gminie Nakło nad Notecią wynosiło w 2019 r. 10,9% (16,4% wśród kobiet i 6,1% wśród mężczyzn). W 2018 roku przeciętne miesięczne wynagrodzenie brutto w Gminie Nakło nad Notecią wynosiło 3 706,48 PLN, co odpowiadało 76,7% przeciętne wynagrodzenia brutto w Polsce.

Kilka miejscowości w gminie pełni funkcje wyspecjalizowane w skali powiatu a nawet województwa. W Minikowie funkcjonuje Ośrodek Doradztwa Rolniczego, który prowadzi działalność o zasięgu ogólnowojevodzkim, natomiast Lubaszcz pełni rolę wyspecjalizowaną w zakresie szkolnictwa ponadpodstawowego (szkoła zawodowa). Szczególnym przypadkiem jest wieś Paterek, na terenie której zlokalizowane są liczne zakłady przemysłowe i produkcyjne. Silna urbanizacja miejscowości nadaje jej charakter przedmieścia miejskiego, mimo, iż od terenów miasta odizolowana jest rzeką i podmokłymi terenami w Dolinie Noteci.

Rysunek 1. Powierzchnia infrastruktury komunikacyjnej i kluczowe odległości od punktów komunikacyjnych



Źródło: Bank Danych Lokalnych GUS.

Na podstawowy układ komunikacyjny składa się droga krajowa Nr 5 (niebawem zastąpiona drogą ekspresową S5) oraz droga krajowa Nr 10, która ma zostać w przyszłości zastąpiona drogą ekspresową S10. Droga ekspresowa S10 ma połączyć Warszawę ze Szczecinem oraz pełnić ważną rolę w obszarze metropolitalnym Bydgoszczy i Torunia. Łączna długość drogi krajowej na obszarze Gminy Nakło nad Notecią wynosi 16,4 km. Układ dróg krajowych i ekspresowych uzupełnia droga wojewódzka Nr 241 oraz droga wojewódzka Nr 246. Pozostałe kluczowe odległości zaprezentowano na rys. nr 2.

Na terenie Gminy Nakło nad Notecią głównym dostawcą energii elektrycznej jest firma ENEA Sp. z o. o. W 2018 roku Operator dostarczał energię do 7 125 odbiorców, co oznaczało wzrost liczby odbiorców o 5% względem roku 2015, w którym liczba odbiorców wynosiła 6 761.

Podmiotami, które zaopatrują Gminę Nakło nad Notecią w wodę oraz zajmują się odprowadzaniem ścieków i eksploatacją oczyszczalni ścieków są: Komunalne Przedsiębiorstwo Wodociągów i Kanalizacji Spółka z o. o. w Nakle nad Notecią oraz Komunalne Przedsiębiorstwo Wodociągów i Kanalizacji Spółka z o. o. w Szubinie. Zaopatrzenie w wodę na terenie Gminy Nakło nad Notecią eksploatowanych jest 9 ujęć komunalnych. Około 99% mieszkańców korzysta z czynnej sieci wodociągowej i są to wskaźniki wyższe od osiągniętych przez powiat nakielski czy też województwo kujawsko – pomorskie.

W 2019 roku w Gminie Nakło nad Notecią oddano do użytku 67 mieszkań. Na każdych 1 000 mieszkańców oddano więc do użytku 2,12 nowych lokali. Była to wartość znacznie mniejsza od wartości dla województwa kujawsko – pomorskiego oraz znacznie mniejsza od średniej dla całej Polski. Całkowite zasoby mieszkaniowe w Gminie Nakło nad Notecią to 10 702 nieruchomości. Na każdych 1 000 mieszkańców przypadało zatem 336 mieszkań. Jest to wartość mniejsza od wartości dla województwa kujawsko – pomorskiego oraz znacznie mniejsza od średniej dla całej Polski. Spośród nich 82,1% mieszkań zostało przeznaczone na cele indywidualne, a 17,9% na sprzedaż lub wynajem.

W Gminie Nakło nad Notecią od 2014 roku funkcjonuje żłobek, a od 2017 roku klub dziecięcy. Odsetek dzieci objętych opieką w żłobkach jest stosunkowo niski i wynosi 3,4%. Co ważne, na obszarze

Lokalny Program Rozwoju Gospodarczego Gminy Nakło nad Notecią 2030+

wiejskim Gminy Nakło nad Notecią nie występuje infrastruktura żłobkowa. W skali całej Gminy Nakło nad Notecią liczba dzieci objętych opieką wynosiła 29 (w 2018 roku). Aktualnie w Gminie Nakło nad Notecią funkcjonuje 17 placówek wychowania przedszkolnego, które dysponują 53 oddziałami (1 030 miejscami). Wskaźnik dzieci w placówkach wychowania przedszkolnego na 1 000 dzieci w wieku 3 – 5 systematycznie wzrasta i w 2018 roku wynosił 841 i był wyższy od średniej powiatowej (760) i wojewódzkiej (792). Znaczącej poprawie uległ wskaźnik dzieci w wieku 3 – 5 lat przypadające na jedno miejsce w placówce wychowania przedszkolnego. W 2010 roku wynosił 1,91, aby w 2018 roku przyjąć wartość 0,90 (ponadto w tym samym czasie liczba dostępnych miejsc wzrosła o 45%). W zakresie szkolnictwa podstawowego podlegającego pod samorząd gminny identyfikuje się 10 placówek ze 142 oddziałami. Co więcej, w badanym okresie liczba uczniów do nich uczęszczających wzrosła o 26%. Warto podkreślić, że liczba dzieci przypadających na jeden oddział w szkołach podstawowych w Nakle nad Notecią jest wyższa o dwie osoby niż w powiecie nakielskim oraz województwie kujawsko – pomorskim i wynosi 20. Ten czynnik może oddziaływać na jakość kształcenia. Z punktu widzenia jakości kształcenia na poziomie ponadpodstawowym podlegającym samorządowi szczebla powiatowego warto odwołać się do ogólnopolskich rankingów. W Rankingu Liceów i Techników PERSPEKTYW 2020 w gronie 49 sklasyfikowanych liceów z terenu województwa na 35 pozycji w regionie (i 944 w kraju) uplasowało się I Liceum Ogólnokształcące im. Bolesława Krzywoustego. Należy odnotować coroczne obniżanie się pozycji tej szkoły. W przypadku techników: Technikum (ZSP im. Stanisława Staszica) zajęło 41 miejsce na 66 szkół w regionie. Należy podkreślić działalność Zespołu Szkół Żeglugi Śródlądowej im. kmdr. Bolesława Romanowskiego kształcące m. in. w zawodzie technik żeglugi śródlądowej. Praktyczną naukę zawodu i praktyki zawodowe technikum żeglugi śródlądowej uczniowie pobierają na statku szkolnym „Władysław Łokietek” oraz u armatorów takich jak Żegluga Bydgoska czy Odra – Trans. Nakielska szkoła jako jedna z dwóch szkół w Polsce kształci marynarzy żeglugi śródlądowej (obok Kędzierzyna Koźle). W Gminie Nakło nad Notecią znajdują się 3 licea ogólnokształcące, 3 technika oraz 3 Branżowe szkoły I stopnia. W Gminie Nakło nad Notecią nie występują klasy patronackie.

Historycznie Nakło nad Notecią miało głównie charakter rolniczy, część mieszkańców trudniła się handlem i rzemiosłem. Pierwsi nakielscy rzemieślnicy byli piekarzami, rzeźnikami, piwowarami, gorzelnikami, krawcami, szewcami itp. Od 1912 r. na terenie miasta funkcjonował duży zakład pracy – rzeźnia. Niestety na przestrzeni lat gospodarka w mieście przekształcała się. Obecnie funkcjonuje więcej małych lub mikroprzedsiębiorców niż wielkich zakładów produkcyjnych.

Teren inwestycyjny pod nazwą „Nadnotecki Park Przemysłowy w Paterku” zlokalizowany jest w odległości około 3 km od Nakła nad Notecią, przy drodze wojewódzkiej nr 241 (Rogoźno – Tuchola). Właścicielem gruntów, na którym powstał park przemysłowy, jest Gmina Nakło nad Notecią. Przedmiotowy obszar objęty jest w całości Miejscowym Planem Zagospodarowania Przestrzennego, zgodnie z którym w przedmiotowym terenie można zlokalizować obiekty produkcyjne, składowe i magazynowe. Teren położony jest w naturalnej dzielnicy przemysłowej Gminy Nakło nad Notecią, a w bezpośrednim sąsiedztwie znajduje się jedna z największych firm w regionie – Zakłady Naprawcze Taboru Kolejowego „Paterek” Spółka Akcyjna. W Paterku znajduje się kilkanaście podmiotów gospodarczych o różnorodnym kierunku działania, które w sposób naturalny tworzą dzielnicę przemysłową. Na etap I uzbrojenia terenu Parku Przemysłowego w Paterku składał się obszar o powierzchni ok. 25 ha z bezpośrednim dojazdem do drogi wojewódzkiej nr 241. Realizacja zadania miała na celu kompleksowe uzbrojenie tegoż terenu. Projekt obejmował kompleksowe uzbrojenie terenów inwestycyjnych w sieć dróg i chodników, sieć teletechniczną, sieć wodno – kanalizacyjną oraz oświetlenie, prowadzące do uzyskania pozwolenia na użytkowanie nowo wybudowanej infrastruktury. Poprzez stworzenie Nadnoteckiego Parku Przemysłowego w Paterku Gmina Nakło nad Notecią na jego

terenie oferuje m.in.: tereny inwestycyjne uzbrojone w niezbędną infrastrukturę techniczną: z bezpośrednim dostępem do linii kolejowej nr 281; z pośrednim dostępem do linii kolejowej nr 18 Piła – Kutno; z dostępem do drogi krajowej nr 10 poprzez drogę wojewódzką nr 241; wsparcie w sprawnej realizacji procedur administracyjnych; bliski dostęp do portu żegluga śródlądowej i międzynarodowej drogi wodnej E70; umowę dzierżawy na okres 10 lat zawieraną w formie aktu notarialnego z prawem pierwokupu oraz sprzedaż; ulgę w postaci zwolnienia z podatku od nieruchomości po spełnieniu odpowiednich kryteriów; ulgę w podatku dochodowym z tytułu określonego w zezwoleniu wydatków inwestycyjnych lub w zezwoleniu poziomu zatrudnienia (zezwoleń na działalność wydaje Pomorska Specjalna Strefa Ekonomiczna).

1.2. Wskaźniki charakteryzujące sytuację gospodarczą w gminie

W 2018 r. w Gminie Nakło nad Notecią zarejestrowanych było 2 626 przedsiębiorstw zgodnie z bazą danych REGON. W grudniu 2018 r. w gminie było 1 282 płatników składek ZUS oraz 1 740 podatników osiągających przychody z tytułu prowadzonej działalności gospodarczej.

W Gminie Nakło nad Notecią w roku 2019 w rejestrze REGON zarejestrowane były 2 704 podmioty gospodarki narodowej, z czego 1 949 stanowiły osoby fizyczne prowadzące działalność gospodarczą. W tym też roku zarejestrowano 255 nowych podmiotów, a 177 podmiotów zostało wyrejestrowanych. Na przestrzeni lat 2009 – 2017 najwięcej, bo aż 298 podmiotów zarejestrowano w roku 2010, a najmniej, bo tylko 191 – w roku 2016. W tym samym okresie najwięcej (801) podmiotów wykreślono z rejestru REGON w 2009 roku, zaś najmniej podmiotów zostało wykreślonych w roku 2019 (177).

Według danych z rejestru REGON wśród podmiotów posiadających osobowość prawną w Gminie Nakło nad Notecią najwięcej (214) jest stanowiących spółki cywilne. Najwięcej (2 588) jest mikro – przedsiębiorstw, zatrudniających 0 – 9 pracowników. 2,0%, czyli 54 podmioty jako rodzaj działalności deklarowało rolnictwo, leśnictwo, łowiectwo i rybactwo, jako przemysł i budownictwo swój rodzaj działalności deklarowało 26,0% (704) podmiotów, a 72,0% (1 946) podmiotów w rejestrze zakwalifikowana jest jako pozostała działalność.

Wśród osób fizycznych prowadzących działalność gospodarczą w Gminie Nakło nad Notecią najczęściej deklarowanymi rodzajami przeważającej działalności są handel hurtowy i detaliczny, naprawa pojazdów samochodowych, włączając motocykle (25,4%) oraz budownictwo (18,5%).

Liczba podmiotów różni się w zależności od źródła informacji. Dane w bazie REGON zawierają największą liczbę podmiotów, zawiera ona jednak informacje, które mogą nie być w pełni aktualne (np. nie uwzględniają przedsiębiorstw, które zawiesiły swoją działalność). Liczba podatników różni się od liczby płatników składek, przede wszystkim w grupie przedsiębiorców prowadzących działalność na własny rachunek – część z tych osób łączy tę działalność z pracą etatową, w związku z tym nie są płatnikami składek. Występują również różnice w liczbie przedsiębiorstw w zależności od wielkości. Klasyfikacja przedsiębiorstw w przypadku danych ZUS jest określona na podstawie liczby osób ubezpieczonych (tj. takich, za które przedsiębiorstwo opłaca składki na ubezpieczenia społeczne). W przypadku danych podatkowych, klasyfikacja wynika z deklaracji przedsiębiorców przekazanych do urzędów skarbowych.

Wśród płatników składek, którzy opłacali składki za nie więcej niż 250 osób było łącznie 7 084 osób ubezpieczonych w ZUS, co stanowiło 36,3% osób w wieku produkcyjnym w gminie, w tym:

- W usługach ubezpieczonych było 4 229 osób, to jest 21,6% osób w wieku produkcyjnym w gminie,

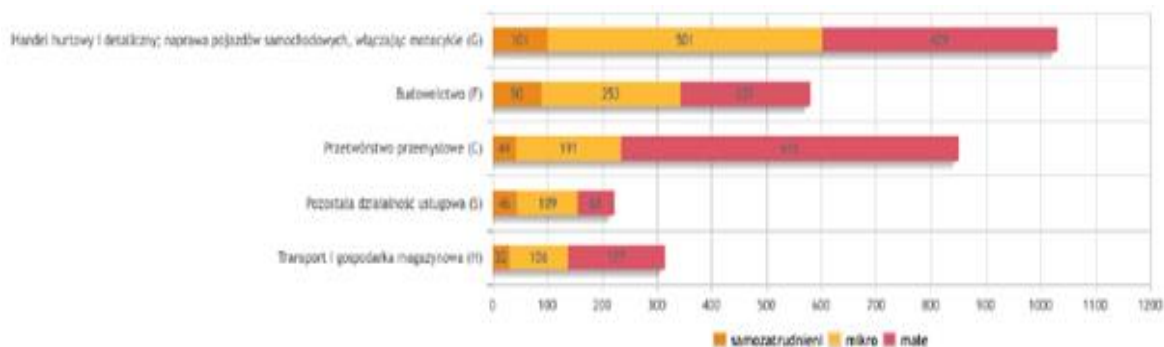
Lokalny Program Rozwoju Gospodarczego Gminy Nakło nad Notecią 2030+

- W przemyśle ubezpieczonych było 3 633 osób, to jest 18,6% osób w wieku produkcyjnym w gminie,
- W sekcjach zdominowanych przez podmioty publiczne było ubezpieczonych łącznie 2 465 osób, w tym 945 osób w administracji, 653 osób w sektorze opieki zdrowotnej 797 osób w sektorze edukacji oraz 70 osób w sektorze kultury, było to łącznie 12,6% osób w wieku produkcyjnym w gminie,
- Wśród osób ubezpieczonych było 5 291 kobiet i 5 729 mężczyzn,
- Najwięcej ubezpieczonych było w wieku 25-34 lat – 2 908 osób i 35-44 lat – 2 856 osób.

Najwięcej ubezpieczonych było w sekcjach:

- Przetwórstwo przemysłowe (C) (2 662 osób),
- Handel hurtowy i detaliczny; naprawa pojazdów samochodowych, włączając motocykle (G) (1 579 osób),
- Działalność w zakresie usług administrowania i działalność wspierająca (N) (736 osób).

Rysunek 2. Liczba ubezpieczonych według sekcji i płatnika składek (2018)



Źródło: Obliczenia SGH na podstawie danych GUS.

Wśród osób ubezpieczonych było 5 291 kobiet i 5 729 mężczyzn. Najwięcej ubezpieczonych było w wieku 25-34 lat – 2 908 osób i 35-44 lat – 2 856 osób.

Przeciętna podstawa wymiaru składek na ubezpieczenia społeczne w Gminie Nakło nad Notecią w grudniu 2018 r. wynosiła 2 720 zł. Przeciętna podstawa wymiaru składek u mężczyzn jest wyższa niż u kobiet. Najwyższe podstawy wymiaru składek spośród głównych zidentyfikowanych sektorów według zatrudnienia odnotowane są w sekcji Przetwórstwo przemysłowe (C). Podstawy wymiaru składek w sektorze MŚP są najwyższe wśród płatników zatrudniających 50-249 osób.

W Gminie Nakło nad Notecią według danych podatkowych funkcjonuje 693 przedsiębiorstw, w tej grupie 82 to przedsiębiorstwa małe, a 15 przedsiębiorstwa średnie. W grupie przedsiębiorstw mikro dominuje rozliczanie w formie podatku PIT (628,0%). W przypadku małych przedsiębiorstw 35,4% rozlicza się w ramach podatku CIT, a 53,7% korzysta z rozliczania się w formie podatku liniowego (PIT-36L). Przedsiębiorstwa średnie są płatnikami podatku CIT.

Tabela 1. Liczba przedsiębiorstw – podatników w 2018 r. w gminie

	samodzielna działalność	mikro	małe	średnie	Razem
PIT 36	519	272	7	0	798
PIT 36L	126	130	44	4	304
PIT 28A	396	113	2	0	511
PIT 28B	6	0	0	0	6
CIT	0	81	29	11	121
Łącznie	1047	596	82	15	1740

Źródło: Obliczenia SGH na podstawie danych GUS, ZUS i KAS.

1.3. Analiza kluczowych interesariuszy gospodarki w gminie

Na obszarze gminy Nakło nad Notecią więcej osób zatrudnionych jest w mikroprzedsiębiorstwach (podmioty zatrudniające do 9 pracowników) lub na samozatrudnieniu niż przedsiębiorstw zatrudniających powyżej 250 pracowników. W Nakle nad Notecią jak i na terenie całej gminy można zauważyć znaczący wzrost osób zatrudnionych w usługach oraz wzrost liczby podmiotów gospodarczych prowadzących działalność w sektorze usług finansowych i ubezpieczeniowych.

Z analizy stanu zagospodarowania terenu wynika, że przeważająca ilość zakładów produkcyjnych, wytwórczych, składów, magazynów, hurtowni znajduje się na terenie miasta Nakło nad Notecią. Zlokalizowane są one w części północno-wschodniej i północno-zachodniej miasta. Do największych zakładów produkcyjnych na terenie miasta należą:

- cukrownia – Krajowa Spółka Cukrowa SA.,
- młyny – Polskie Młyny S.A.,
- przedsiębiorstwo ZELAN Sp. z o.o. – produkcja sztućców jednorazowego użytku i galwanizacja,
- przedsiębiorstwo MTB Trzebińscy sp.j. – produkcja rur osłonowych do teletechnicznej kanalizacji kablowej,
- firma transportowa NOWAK.

Ponadto na terenie miasta zlokalizowane są licznie obiekty usługowo-składowo-magazynowe i drobne zakłady produkcyjne. Na terenie gminy działalność przemysłowa zarówno ze względu na wielkość jak i ilość podmiotów gospodarczych w jednym miejscu, skoncentrowana jest w miejscowości Paterek. Zlokalizowane są tam między innymi:

- Zakłady Naprawcze Taboru Kolejowego "PATEREK" Spółka Akcyjna,
- Przedsiębiorstwo PROLAB s.c. – produkcja farmaceutyków,
- Przedsiębiorstwo PW ROBAC K. Boniecki – skup, utylizacja, i unieszkodliwianie odpadów,
- Zakład Przetwórstwa Drzewnego w Paterku,
- oraz inne drobne zakłady produkcyjne i obiekty składowo-magazynowe.

W pobliżu wymienionych przedsiębiorstw Gmina Nakło nad Notecią, w 2015 roku utworzyła Nadnotecki Park Przemysłowy. Od 2015 roku sukcesywnie lokalizują się tam przedsiębiorstwa do których należą m.in.:

Lokalny Program Rozwoju Gospodarczego Gminy Nakło nad Notecią 2030+

- ZELAN Sp. z o.o. – produkcja sztućców jednorazowego użytku i galwanizacja,
- MFlex Sp. z o.o.,
- Polimer Compomax Przedsiębiorstwo Produkcji Prefabrykatów Polimerowych Sp. z o.o.,
- FHU MIX Krzysztof Bojanowski,
- „Semar System” Sebastian Marciniak,
- Igopol Krzysztof Stanecki,
- „Paulla” Paulina Malikowska.

Jako specyficzny rodzaj produkcji można zaliczyć intensywną produkcję rolniczą. Na terenie gminy duże gospodarstwa rolno-hodowlane zlokalizowane są w miejscowościach Olszewka, Chrzóstowo, Małocin, Trzeciewnica, Karnówko, Ślesin, Minikowo, do tej grupy zaliczają się również Gospodarstwo Rybackie Ślesin i Gospodarstwo Rybackie w Gorzeniu.

W latach 2010 – 2019 odsetek firm działających na terenie gminy wzrósł o 2,5% i był on znacznie niższy w porównaniu do powiatu oraz województwa kujawsko – pomorskiego. Należy podkreślić, że maleje liczba podmiotów w grupie zajmującej się rolnictwem, leśnictwem, łowiectwem oraz rybactwem, szczególnie w kontekście wiejskiego charakteru gminy.

1.4. Analiza SWOT

Analiza oparta jest na założeniu, że czynniki wewnętrzne i zewnętrzne, które tworzą obecne i przyszłe uwarunkowania działania organizacji, wywierają pozytywny bądź negatywny wpływ na jej możliwości rozwojowe i strategię działania. W Tabeli nr 2 zaprezentowano zestawienie mocnych i słabych stron, a także szans i zagrożeń dla Gminy Nakło nad Notecią. Analiza ta stała się punktem wyjścia dla logiki priorytetów i celów opisanych w kolejnych częściach niniejszego opracowania.

Tabela 2. Analiza SWOT

MOCNE STRONY	SŁABE STRONY
<ol style="list-style-type: none">1. Ranga osadnicza i status miasta powiatowego.2. Transformacja części miejscowości w gminie z rolniczych w typowo podmiejskie o wzrastającej atrakcyjności osiedleńczej.3. Zróżnicowana struktura osadnicza, miejsko – wiejski charakter gminy.4. Wzrost liczby przedsiębiorstw o 2,5% w badanym okresie.5. Funkcjonowanie Nadnoteckiego Parku Przemysłowego.6. Działalność dużych podmiotów gospodarczych, takich jak: P. H. P. Eksport – Import Włodzimierz Kawczyński, „Cukrownia Nakło”, czy też Zakłady Naprawcze Taboru Kolejowego „Paterek”.	<ol style="list-style-type: none">1. Spadająca liczba ludności (o 2,6% w badanym okresie) i niekorzystne prognozy (spadek o 3,6% w perspektywie 2030 roku).2. Niski poziom bezpieczeństwa ruchu drogowego.3. Spadające wskaźniki przyrostu naturalnego i trwale niekorzystny bilans migracji.4. Starzenie się społeczności lokalnej (dynamizacja zjawiska) i niski odsetek osób w wieku produkcyjnym.5. Niska jakość przestrzeni publicznych.6. Słabość rynku pracy (emigracja zarobkowa), niski poziom rozwoju i niska atrakcyjność lokalnego rynku pracy.

Lokalny Program Rozwoju Gospodarczego Gminy Nakło nad Notecią 2030+

<ol style="list-style-type: none"> 7. Realizacja dużych projektów inwestycyjnych, przeznaczenie na inwestycje istotnego odsetka budżetu. 8. Duża liczba organizacji społecznych, stowarzyszeń oraz fundacji działających w gminie. 9. Poszerzenie się strefy zabudowy podmiejskiej, suburbanizacja wewnątrz gminna. 10. Duża powierzchnia terenów atrakcyjnych przyrodniczo oraz przebieg rzeki Noteć jako ważnego zasobu endogennego. 11. Duży odsetek dzieci objętych wychowaniem przedszkolnym. 12. Istotne zasoby i potencjały w zakresie produktów lokalnych i wyróżników potencjalnie tworzących markę Nakła nad Notecią. 13. Działalność Zespołu Szkół Żeglugi Śródlądowej im. kmdr. Bolesława Romanowskiego. 14. Położenie w obszarze funkcjonalnym Bydgoszczy, w tym przynależność do Metropolii Bydgoszcz. 15. Atrakcyjny i strategiczny przebieg układu drogowego i kolejowego. 16. Sprawne funkcjonowanie systemu gospodarki odpadami, w tym zakresie miniprzodków. 17. Przestępczość niższa od średniej wojewódzkiej oraz wyższa wykrywalność sprawców. 18. Malejący odsetek mieszkańców korzystających ze wsparcia pomocy społecznej. 	<ol style="list-style-type: none"> 7. Brak obejścia terenów zabudowanych miejscowości Paterek w ciągu drogi wojewódzkiej Nr 241. 8. Wzrastający poziom zużycia wody pitnej oraz brak prowadzenia polityki mikro i makro retencji wody. 9. Niski odsetek osób z wykształceniem wyższym. 10. Brak zadowalającej liczby miejsc pracy o wysokiej jakości umożliwiających samorealizację i rozwój. 11. Spadek wpływów z tytułu podatków lokalnych oraz z tytułu podatków dochodowych od osób fizycznych i prawnych. 12. Rosnące kwoty wydatków przekazywanych na pomoc społeczną. 13. Niska aktywność obywatelska mieszkańców i integracji społecznej (niska frekwencja wyborcza i brak mechanizmów współzarządzania). 14. Rosnące zapotrzebowanie na porady lekarskie podstawowe i ambulatoryjne. 15. Zła jakość powietrza. 16. Rosnące zużycie energii elektrycznej przez mieszkańców gminy.
SZANSE	ZAGROŻENIA
<ol style="list-style-type: none"> 1. Podnoszenie jakości życia w Mieście i Gminie Nakło nad Notecią. 2. Działania na rzecz podnoszenia atrakcyjności osiedleńczej i inwestycyjnej. 3. Prowadzenie aktywnej polityki prorodzinnej i senioralnej. 4. Dobre przygotowanie techniczne i planistyczne do nowej perspektywy finansowej UE na lata 2021 – 2027. 5. Skoordinowanie działań prośrodowiskowych obejmujących transport i ochronę bioróżnorodności, 	<ol style="list-style-type: none"> 1. Rozwijanie się szarej strefy w strukturze lokalnej gospodarki. 2. Kryzys gospodarczy spowodowany „lockdownem” związanym z pandemią koronawirusa COVID – 19. 3. Wzrastające obciążenia związane z wydatkami na pomoc społeczną (świadczenia socjalne) i usługi publiczne. 4. Obniżenie dochodów w gospodarstwach domowych oraz zmniejszona pula środków pozostających w dyspozycji.

Lokalny Program Rozwoju Gospodarczego Gminy Nakło nad Notecią 2030+

<p>rozwijanie terenów zielonych oraz ograniczenie emisji.</p> <ol style="list-style-type: none">6. Stworzenie atrakcyjnej oferty czasu wolnego na terenie gminy, w tym rozwój zielonych przestrzeni publicznych.7. Ożywienie społeczno – gospodarcze centrum Gminy Nakło nad Notecią.8. Rozwijanie oferty mieszkaniowej/osiedleńczej, mieszkania komunalne, budownictwo wielorodzinne.9. Rozwój połączeń komunikacyjnych z Bydgoszczą zwiększająca atrakcyjność osiedleńczą.10. Rozwój sieci dróg rowerowych, w tym połączenie miejscowości ościennych z Gminą.	<ol style="list-style-type: none">5. Wzrost niekorzystnych zachowań społecznych (patologie życia społecznego, uzależnienia, przestępczość).6. Dalsze ograniczenie samodzielności finansowej gminy i niezależności od transferów z budżetu państwa.7. Niska świadomość mieszkańców z zakresu ochrony powietrza.8. Brak alternatywnych środków transportu.9. Wzrastające natężenie ruchu samochodowego.10. Rosnące ceny działek oraz czynszów.
---	---

Źródło: Opracowanie własne.

Mocną stroną gminy jest jej lokalizacja. Miasto Nakło nad Notecią położone jest na prawobrzeżnej ziemi nadnoteckiej, w południowo – wschodniej części Krajny, w odległości 31 km na zachód od dużego ośrodka miejskiego - Bydgoszczy. Miasto posiada bezpośredni dostęp do: drogi krajowej nr 10 łączącą aglomerację szczecińską, bydgosko-toruńską oraz warszawską, drogi wojewódzkiej nr 241 łączącą Tucholę z Rogoźnem, drogi wojewódzkiej 246 łączącą Paterek z Dąbrową Biskupią (droga ta łączy Gminę Nakło nad Notecią z aktualnie budowaną drogą krajową S5), linii kolejowej nr 18 Kutno – Piła Główna oraz szlaku wodnego E-70 łączącego Antwerpię z Kłajpedą przez Berlin, Bydgoszcz i Nakło nad Notecią. Drogi te stanowią dla mieszkańców bezpośrednie połączenie z większymi aglomeracjami miejskimi, które dostarczają dostęp do szerszych / kompleksowych usług publicznych np. szkolnictwo wyższe.

Bydgosko Toruński Obszar Funkcjonalny (BTOF) tworzy 25 jednostek samorządu terytorialnego z terenu województwa kujawsko-pomorskiego, w tym gmina Nakło nad Notecią. Nadrzędnym celem Strategii jest: Konsolidacja potencjału partnerów ZIT na rzecz rozwoju nowoczesnych funkcji metropolitalnych BTOF.

Mocną stroną gminy a tym samym potencjałem w obszarze środowiska naturalnego jest przede wszystkim zasób endogeny jakimi jest rzeka Noteć oraz duża liczba terenów zielonych, które potencjalnie można wykorzystać do celów rekreacyjnych. Niezagospodarowane zasoby jakimi są tereny zielone oraz tereny nadbrzeżne pozwolą gminie na rozwój przestrzeni publicznych oraz rozszerzyć ofertę wypoczynkowo – rekreacyjną dla mieszkańców. Ponadto spowoduje to uporządkowanie i wzbogacenie zieleni. Natomiast bogactwa Doliny Noteci mogą stać się zasobem edukacyjnym dla najmłodszych mieszkańców gminy i kreowania postaw proekologicznych.

Potencjałem gminy są również obiekty i budynki znajdujące się w obszarze miasta. Wykorzystane w odpowiedni sposób mogą wpłynąć na rozwój oferty społeczno-gospodarczej. Obiekty historyczne wzbogacone o ofertę dla każdej grupy wiekowej mogą znacząco wpłynąć na tożsamość mieszkańców ale również poprzez umożliwienie mieszkańcom dostępu do szerokiej oferty rekreacyjno-sportowej może wpłynąć na jakość życia.

Lokalny Program Rozwoju Gospodarczego Gminy Nakło nad Notecią 2030+

Tereny inwestycyjne poza ścisłą zabudową mieszkaniową oraz centrum miasta stanowią potencjał rozwoju przedsiębiorczości w gminie. Niezwykle ważne jest stwarzanie przedsiębiorcom dogodnych miejsc do prowadzenia działalności, w których będą mogli rozwijać się. Skutkować to będzie przede wszystkim wzrostem miejsc pracy. Na tych terenach przedsiębiorcy mogą skorzystać z ulg, które oferowane są przez gminę oraz PSSE. Ulgi inwestycyjne mają zachęcić przedsiębiorców do prowadzenia działalności poza miastem oraz pomóc w rozpoczęciu/funkcjonowaniu firm.

Rozdział 2. Cele i Priorytety Lokalnego Programu Rozwoju Gospodarczego

2.1. Wizja LPRG

Wizję LPRG można przedstawić jako projektowany obraz gminy w roku 2030. Obraz pożądanego stanu docelowego, do którego wspólnota samorządowa będzie dążyć.

W związku z tym, że Lokalny Plan Rozwoju Gospodarczego jest dokumentem współistniejącym wobec Strategii Rozwoju Miasta i Gminy przyjęto, że wizja LPRG będzie wycinkiem wizji określonej w tym dokumencie strategicznym.

Miasto i gmina zapewniają atrakcyjny i elastyczny rynek pracy cechujący się sporymi możliwościami rozwojowymi, a "dobra praca" zachęca do reemigracji nakielan i przyciąga mieszkańców sąsiednich gmin do zamieszkania w Nakle nad Notecią.

2.2. Cele strategiczne LPRG

Konsekwencją sformułowania wizji jest wskazanie głównych celów rozwojowych, dla których także zachowywano spójność ze Strategią Rozwoju Miasta i Gminy Nakło nad Notecią 2030+.

Przy tworzeniu logiki priorytetów i celów zdecydowano się na wskazanie jednego celu strategicznego, trzech celów horyzontalnych oraz siedmiu priorytetów sektorowych. Cele horyzontalne dotyczyły wzrostu innowacyjności i konkurencyjności, wzrostu produktywności, wzrostu współpracy.

Priorytety sektorowe podzielono natomiast wg następujących kryteriów:

- PS1. Działania inwestycyjne ukierunkowanie na rozwój i poprawę konkurencyjności MSP.
- PS2. Działania pozainwestycyjne ukierunkowanie na rozwój i poprawę konkurencyjności MSP.
- PS3. Działania inwestycyjne ukierunkowanie na rozwój i poprawę konkurencyjności Instytucji Otoczenia Biznesu.
- PS4. Działania pozainwestycyjne ukierunkowanie na rozwój i poprawę konkurencyjności Instytucji Otoczenia Biznesu.
- PS5. Działania związane z polityką fiskalną inicjowaną przez Gminę.
- PS6. Działania inwestycyjne ukierunkowanie na rozwój i poprawę konkurencyjności Gminy.
- PS7. Działania pozainwestycyjne ukierunkowanie na rozwój i poprawę konkurencyjności Gminy.

Fundamentem celów horyzontalnych oraz priorytetów sektorowych jest cel strategiczny, który zdefiniowano poniżej:

Wzmacnianie przedsiębiorczości gminy poprzez m.in. wspieranie konkurencyjności lokalnej gospodarki oraz podnoszenie jakości i atrakcyjności warunków do prowadzenia działalności gospodarczej na terenie gminy.

Cel strategiczny odwołuje się do podstawowych elementów wpływających na odczuwalną jakość życia przez mieszkańców, są nimi czynniki związane z pracą oraz mieszkaniem. Działania w tej sferze są trudne. Po pierwsze ze względu na oddziaływanie na gospodarkę z punktu kompetencji władzy samorządowej jest niewielkie i może koncentrować się na obsłudze inwestora, promocji

Lokalny Program Rozwoju Gospodarczego Gminy Nakło nad Notecią 2030+

gospodarczej, przygotowaniu terenów pod inwestycję czy też prowadzeniu proinwestycyjnej polityki przestrzennej w wymiarze planistycznym.

PS1. Działania inwestycyjne ukierunkowanie na rozwój i poprawę konkurencyjności MŚP

1. Przejście na gospodarkę niskoemisyjną
2. Integracja społeczna i gospodarcza
3. Promocja szkolnictwa branżowego
4. Przeciwdziałanie wykluczeniu osób starszych poprzez zatrudnienie

PS2. Działania pozainwestycyjne ukierunkowanie na rozwój i poprawę konkurencyjności MSP

1. Wspieranie i promowanie działalności Nadnoteckiego Parku Przemysłowego
2. Wspieranie kształcenia dostosowanego do potrzeb lokalnego rynku pracy
3. Współpraca ze szkołami średnimi w ramach programów dualnego kształcenia
4. Wzrost wiedzy o przedsiębiorczości w szkołach poprzez m.in. wizyty studyjne

PS3. Działania inwestycyjne ukierunkowanie na rozwój i poprawę konkurencyjności Instytucji Otoczenia Biznesu

1. Utworzenie Lokalnej Organizacji Gospodarczej zrzeszającej podmioty z terenu Miasta i Gminy Nakło nad Notecią

PS4. Działania pozainwestycyjne ukierunkowanie na rozwój i poprawę konkurencyjności Instytucji Otoczenia Biznesu

1. Promowanie działalności w ramach targowiska miejskiego
2. Promowanie przetwórstwa rolnego i kooperacji w ramach targowiska miejskiego
3. Przedsiębiorcy aktywnie korzystający ze środków UE
4. Działania szkoleniowo-doradcze dla przedsiębiorców
5. Kursy podnoszące kwalifikacje mieszkańców
6. Działania promujące kooperacje pomiędzy przedsiębiorcami
7. Promowanie inicjatyw związanych z zakładaniem organizacji i stowarzyszeń przedsiębiorców

PS5. Działania związane z polityką fiskalną inicjowaną przez Gminę

1. Wspieranie i promowanie działalności Nadnoteckiego Parku Przemysłowego

PS6. Działania inwestycyjne ukierunkowanie na rozwój i poprawę konkurencyjności Gminy

1. Wyznaczenie lub uzbrojenie nowych terenów inwestycyjnych
2. Tworzenie punktów opieki przedszkolnej przez przedsiębiorców przy zakładach pracy
3. Infrastruktura techniczna dopasowana do potrzeb przedsiębiorców
4. Budowa targowiska miejskiego

PS7. Działania pozainwestycyjne ukierunkowanie na rozwój i poprawę konkurencyjności Gminy

1. Wspieranie działalności IOB
2. Promowanie działalności w ramach targowiska miejskiego
3. Promowanie przetwórstwa rolnego i kooperacji w ramach targowiska miejskiego

Lokalny Program Rozwoju Gospodarczego Gminy Nakło nad Notecią 2030+

4. Promocja oraz prowadzenie działań związanych z akcją "Kupuj lokalnie"
5. Promocja kultury regionu, w tym produktów regionalnych

Poniżej zaprezentowano wybór wskaźników, których celem jest monitorowanie stopnia osiągnięcia poszczególnych celów rozwojowych. Zaproponowany mechanizm pozwoli na weryfikację poziomu postępów w realizacji zakładanej zmiany. Poza poniższym mechanizmem zawartość strategii będzie podlegała monitoringowi i ewaluacji. Ponadto, rekomenduje się wykorzystanie audytu (cyklicznie) do monitorowania celów rozwojowych i oczekiwanych kierunków zmian. Dodatkowo poniższy instrument monitorujący uzupełniono o pożądaną realizację celu.

Lokalny Program Rozwoju Gospodarczego Gminy Nakło nad Notecią 2030+

Tabela 3. Narzędzie monitorowania postępów w realizacji celów strategicznych określonych w Lokalnym Programie Rozwoju Gospodarczego Gminy Nakło nad Notecią 2030+

PS1		
Cel operacyjny	Wskaźnik	Miara (wartość wskaźnika)
Przejście na gospodarkę niskoemisyjną	Liczba wspartych przedsięwzięć związanych z wymianą źródła ciepła Liczba obiektów z zainstalowaną mikroinstalacją	50 przedsięwzięć 3 obiekty
Informatyzacja przedsiębiorstwa	Liczba podmiotów posiadających przyłącze do światłowodu	+2%
Integracja społeczna i gospodarcza	Powierzchnia zmodernizowanych/wybudowanych przestrzeni publicznych	1.000 m ²
Przeciwdziałanie wykluczeniu społecznemu osób starszych poprzez zatrudnienie	% aktywnych zawodowo osób w wieku emerytalnym	+3%
PS2		
Cel operacyjny	Wskaźnik	
Promocja szkolnictwa branżowego	Liczba inicjatyw promujących szkolnictwo branżowe	2 szt.
Wspieranie kształcenia dostosowanego do potrzeb lokalnego rynku pracy	Liczba inicjatyw/działań promujących kształcenie zawodowe na lokalnym rynku	2 szt.
Współpraca ze szkołami średnimi w ramach programów dualnego kształcenia		
Wzrost wiedzy o przedsiębiorczości w szkołach poprzez m. in. wizyty studyjne, spotkania z rodzicami	Liczba osób biorących udział w wydarzeniach poświęconych tematyce przedsiębiorczości	20 osób
PS3		
Cel operacyjny	Wskaźnik	
PS4		
Cel operacyjny	Wskaźnik	
Promowanie samozatrudnienia		
Promowanie działalności w ramach targowiska miejskiego	Liczba inicjatyw promujących działalność targowiska miejskiego	3 szt.
Promowanie przetwórstwa rolnego i kooperacji w ramach targowiska miejskiego		

Lokalny Program Rozwoju Gospodarczego Gminy Nakło nad Notecią 2030+

Przedsiębiorcy aktywnie korzystający ze środków UE		
Działania szkoleniowo – doradcze dla przedsiębiorców	Liczba wydarzeń skierowanych do przedsiębiorców	2 wydarzenia
Kursy podnoszące kwalifikacje mieszkańców		
Działania szkoleniowo – doradcze dla przedsiębiorców	Liczba osób biorących udział w wydarzeniach skierowanych do przedsiębiorców	10 osób
Działania promujące kooperacje między przedsiębiorcami		
Promowanie inicjatyw zakładania organizacji i stowarzyszeń przedsiębiorców	% wsparcia w ramach 1% na OPP	+2%
PS5		
Cel operacyjny	Wskaźnik	
Wspieranie i promowanie działalności Nadnoteckiego Parku Przemysłowego w Paterku	Liczba nowych zakładów pracy działających na terenie Nadnoteckiego Parku Przemysłowego w Paterku	+ 1 nowy zakład pracy
PS6		
Cel operacyjny	Wskaźnik	
Wyznaczenie lub uzbrojenie nowych terenów inwestycyjnych	Powierzchnia gruntów objętych Miejscowym Planem Zagospodarowania Przestrzennego pod przemysł, rzemiosło i usługi	500 m ²
Tworzenie punktów opieki przedszkolnej przez przedsiębiorców przy zakładach pracy		
Infrastruktura techniczna dopasowana do potrzeb przedsiębiorców	Długość nowych/zmodernizowanych/wyremontowanych dróg gminnych	+5km
Budowa targowiska miejskiego	Liczba nowych inwestycji – budowa targowiska	1 szt.
Infrastruktura techniczna dopasowana do potrzeb przedsiębiorców		
Wyznaczenie lub uzbrojenie nowych terenów inwestycyjnych		
PS7		
Cel operacyjny	Wskaźnik	
Wspieranie działalności IOB	Liczba działań wspierających IOB	2 działania

Lokalny Program Rozwoju Gospodarczego Gminy Nakło nad Notecią 2030+

Promowanie działalności w ramach targowiska miejskiego	Liczba podmiotów działających na obszarze targowiska miejskiego Liczba osób korzystających z targowiska miejskiego	5 podmiotów 25 osób
Promowanie przetwórstwa rolnego i kooperacji w ramach targowiska miejskiego		
Promocja oraz prowadzenie działań związanych z akcją „Kupuj lokalnie”	Liczba inicjatyw/wydarzeń promocyjnych	3 wydarzenia
Promocja kultury regionu, w tym produktów regionalnych	Ilość inicjatyw/wydarzeń	3 wydarzenia

Rozdział 3. Inicjatywy Lokalnego Programu Rozwoju Gospodarczego

3.1. Proces składania i zatwierdzania propozycji inicjatyw

Lokalny Program Rozwoju Gospodarczego Gminy Nakło nad Notecią może być zmieniony w szczególności na wniosek Rady Miejskiej w Nakle nad Notecią lub Burmistrza Miasta i Gminy Nakło nad Notecią. Przesłankami mogą być ww. wnioski lub sugestie funkcjonujących w Gminie Nakło nad Notecią m. in.: podmiotów gospodarczych, organizacji społecznych lub poszczególnych mieszkańców albo ich grup, Instytucji Otoczenia Biznesu, kluczowych interesariuszy gospodarczych.

Zmiana działań i priorytetów, o których mowa w niniejszym dokumencie, jak również ich uszczegółowienie i uzupełnienie, może nastąpić w trakcie realizacji LPRG, w szczególności po przyjęciu uchwały budżetowej na kolejny rok budżetowy, określającej zadania inwestycyjne lub innych programów, w szczególności Wieloletniego Programu Inwestycyjnego.

Ewentualne zmiany w zapisach LPRG będą wprowadzane do dokumentu na podstawie bieżącej oceny, po zatwierdzeniu przez Radę Miejską w Nakle nad Notecią.

Samorząd gminy będzie w sposób otwarty podchodził do projektów zgłaszanych przez podmioty prywatne oraz organizacje pozarządowe, fundacje, stowarzyszenia, kościoły i związki wyznaniowe, mogące pozytywnie wpłynąć na osiągnięcie wyartykułowanych w LPRG celów rozwojowych.

3.2. Lista inicjatyw planowanych do realizacji w ramach LPRG

Lista inicjatyw planowanych do realizacji w ramach Lokalnego Planu Rozwoju Gospodarczego jest ściśle powiązana z logiką priorytetów i celów opisaną w pkt. 2.2., jednak nie odnosi się ona do nich w pełni pozwalając na podejmowanie decyzji w późniejszy okresie przy uwzględnieniu dostępności środków zewnętrznych oraz budżetu Gminy.

Lista inicjatyw tym samym zawiera:

1. Jarmark Św. Wawrzyńca
2. Poprawa jakości powietrza w Gminie
3. Wspieranie i promowanie terenów inwestycyjnych w Gminie
4. Myśl globalnie – kupuj lokalnie
5. Wspieranie rozwoju rolnictwa, handlu i przetwórstwa
6. Budowa Centrum Targowego
7. Uzbrojenie i skomunikowanie terenów inwestycyjnych na terenie Gminy

Szczegółowy zakres inicjatyw planowanych do realizacji w ramach LPRG w postaci fiszek projektowych stanowi Załącznik Nr 1.

Rozdział 4. Powiązanie Lokalnego Programu Rozwoju Gospodarczego z dokumentami o charakterze strategicznym

4.1. Powiązania z gminnymi dokumentami strategicznymi

Lokalny Program Rozwoju Gospodarczego Gminy Nakło nad Notecią 2030+ został opracowany zgodnie z zapisami Ustawy z dnia 06 grudnia 2006 r. o zasadach prowadzenia polityki rozwoju (Dz.U. 2006 Nr 227 poz. 1658). Ponadto wykazuje on powiązania z dokumentami strategicznymi, które zostały wskazane poniżej:

- Strategia Rozwoju Miasta i Gminy Nakło nad Notecią 2030+
- Lokalny Program Rewitalizacji Miasta i Gminy Nakło nad Notecią
- Studium uwarunkowań i kierunków zagospodarowania przestrzennego Gminy Nakło nad Notecią.
- Program ochrony środowiska dla Miasta i Gminy Nakło nad Notecią na lata 2020 - 2023 z perspektywą do roku 2028
- Strategia Zrównoważonej Mobilności dla Nakła nad Notecią

	PS1	PS2	PS3	PS4	PS5	PS6	PS7
Strategia Rozwoju Miasta i Gminy Nakło nad Notecią 2030+	x	x	x	x	x	x	x
Lokalny Program Rewitalizacji Miasta i Gminy Nakło nad Notecią	x	x					
Studium uwarunkowań i kierunków zagospodarowania przestrzennego Gminy Nakło nad Notecią	x	x		x			x
Program ochrony środowiska dla Miasta i Gminy Nakło nad Notecią na lata 2020 – 2023 z perspektywą do roku 2028	x			x			x
Strategia Zrównoważonej Mobilności dla Nakła nad Notecią	x						

4.2. Powiązania z dokumentami strategicznymi i działaniami innych gmin

Gmina Nakło nad Notecią jest powiązana niżej wskazanymi dokumentami strategicznymi i działaniami dotyczącymi szerszego obszaru, w tym m. in:

- Lokalna Strategia Rozwoju

Lokalny Program Rozwoju Gospodarczego Gminy Nakło nad Notecią 2030+

- Strategia Zintegrowanych Inwestycji Terytorialnych Bydgosko – Toruńskiego Obszaru Funkcjonalnego
- Strategia Rozwoju Województwa Kujawsko – Pomorskiego

Rozdział 5. System wdrażania Lokalnego Programu Rozwoju Gospodarczego

5.1. Analiza instytucjonalna

Kluczowe znaczenie w realizacji LPRG posiada **Rada Miejska w Nakle nad Notecią** oraz **Burmistrz Miasta i Gminy Nakło nad Notecią** przy pomocy **stałych komisji odpowiedzialnych za poszczególne zadania Gminy**, do których należą:

1. Komisja Rewizyjna,
2. Komisja Budżetu i Finansów,
3. Komisja Rolnictwa i Infrastruktury Wiejskiej,
4. Komisja Edukacji, Kultury, Sportu, Zdrowia, Polityki Społecznej i Porządku Publicznego,
5. Komisja Rozwoju Gospodarczego i Gospodarki Komunalnej,
6. Komisja Skarg, Wniosków i Petycji.

5.2. Plan finansowy wdrożenia LPRG

Rok 2021 jest dla Nakła okresem gwałtownego pogorszenia sytuacji finansowej, czego odzwierciedleniem się zmiany większości zagregowanych miar obrazujących dynamikę dochodów i wydatków. Uwagę zwraca w szczególności istotny spadek „dochodów podatkowych” (ponad 1,5 mln PLN), w tym zwłaszcza wpływów z podatku od nieruchomości oraz podatku od czynności cywilnoprawnych. Drastycznemu zmniejszeniu dochodów bieżących nie towarzyszył spadek wydatków bieżących: pozostały one na poziomie roku poprzedniego, przy czym stosunkowo niewielki wzrost wynagrodzeń był rekompensowany spadkiem pozostałych dochodów bieżących. O ile w większości działów można zaobserwować dążenie do ograniczenia wzrostu wydatków bieżących w stosunku do „historycznych” trendów długo- i średnioterminowych, o tyle wzrost wynagrodzeń w dziale administracja o ponad 11% jest wyższy od trendu 2014-2020 i niemal sięga szczególnie wysokiego trendu 2017-2020 (ponad 12%). Skutkiem spadku dochodów bieżących przy stabilizacji wydatków bieżących jest bardzo silny spadek nadwyżki operacyjnej – z prawie 12 mln PLN do kwoty niewiele większej od 1 mln PLN.

Przeprowadzone symulacje obrazujące w znacznej mierze scenariusz, który można określić mianem kontynuacji, nie przewidują „odbudowy” wielkości nadwyżki operacyjnej: przyjęte założenia dotyczące zmian poszczególnych pozycji dochodów i wydatków prowadzą do utrwalenia niekorzystnych tendencji w zakresie dynamiki wyniku „budżetu operacyjnego”. Dochody bieżące w okresie projekcji rosną średniorocznie o 5,25%, podczas gdy wydatki bieżące – o 5,41%. Konieczność spłat długu zaciąganego zwłaszcza w latach 2018-2020, w wysokich kwotach sięgających 7 mln PLN przy drastycznym zmniejszeniu nadwyżki operacyjnej w 2021 r. i braku perspektyw szybkiego jej zwiększenia stwarza ryzyko przekroczenia dopuszczalnego limitu wskaźnika obsługi zadłużenia już w 2023 r. Usunięcie tego ryzyka wymaga silnych modyfikacji polityki finansowej Nakła. Ponieważ zaś zakres i siła oddziaływania polityki gospodarczej gmin na dochody bieżące są w krótkim okresie ograniczone, wysiłki powinny koncentrować się, jak się wydaje na ograniczaniu wzrostu wydatków bieżących. Niezbędne jest osiągnięcie nadwyżki operacyjnej umożliwiającej samodzielne decydowanie o kształcie budżetu.

Niezależnie od prawdopodobnego odwrócenia niekorzystnych tendencji w zakresie kształtowania się wielkości nadwyżki operacyjnej należy stwierdzić, że realizacja zamierzonych przez Nakło inwestycji zależy w dużym stopniu od możliwości pozyskania środków bezzwrotnych, w tym z budżetu środków europejskich. Szacowany na podstawie danych historycznych potencjał Nakła do

„mobilizacji” środków z funduszy strukturalnych i Funduszu Spójności w okresie 2021-2029 sięga ponad 40 mln PLN, odpowiada zatem wielkości zakładanej w prognozach Miasta.

Wnioski istotne dla realizacji przedsięwzięć określonych w LPRG:

- Miasto powinno i może uniknąć zrealizowania pesymistycznego scenariusza przekroczenia dopuszczalnego limitu wskaźnika obsługi zadłużenia i realizacji programu naprawczego. Ze względu na granice oddziaływania gmin na poziom dochodów bieżących w krótkim okresie wymagać to będzie kontrolowania wzrostu wydatków bieżących.
- Prawdopodobna modyfikacja polityki wydatkowej Miasta nie doprowadzi zapewne do szybkiego powrotu wielkości nadwyżki operacyjnej do poziomów notowanych w latach 2015-2020. W tej sytuacji realizacja planowanych inwestycji, w tym ujętych w LPRG zależeć będzie w przeważającej mierze od zdolności Nakła do pozyskania i absorpcji bezzwrotnych środków na dofinansowanie tych inwestycji.
- Szacowany potencjał pozyskiwania przez Nakło środków europejskich na finansowanie inwestycji w okresie 2021-2029 wynosi ok. 40 mln PLN, odpowiada zatem poziomowi zakładanemu w prognozie. Biorąc jednak pod uwagę prawdopodobieństwo konieczności pozyskania przez Nakło środków na współfinansowanie we własnym zakresie - należy stwierdzić, że wykorzystanie tego potencjału zależy od powodzenia konsekwentnej polityki finansowej zmierzającej do „odbudowy” nadwyżki operacyjnej.

Lokalny Program Rozwoju Gospodarczego Gminy Nakło nad Notecią 2030+

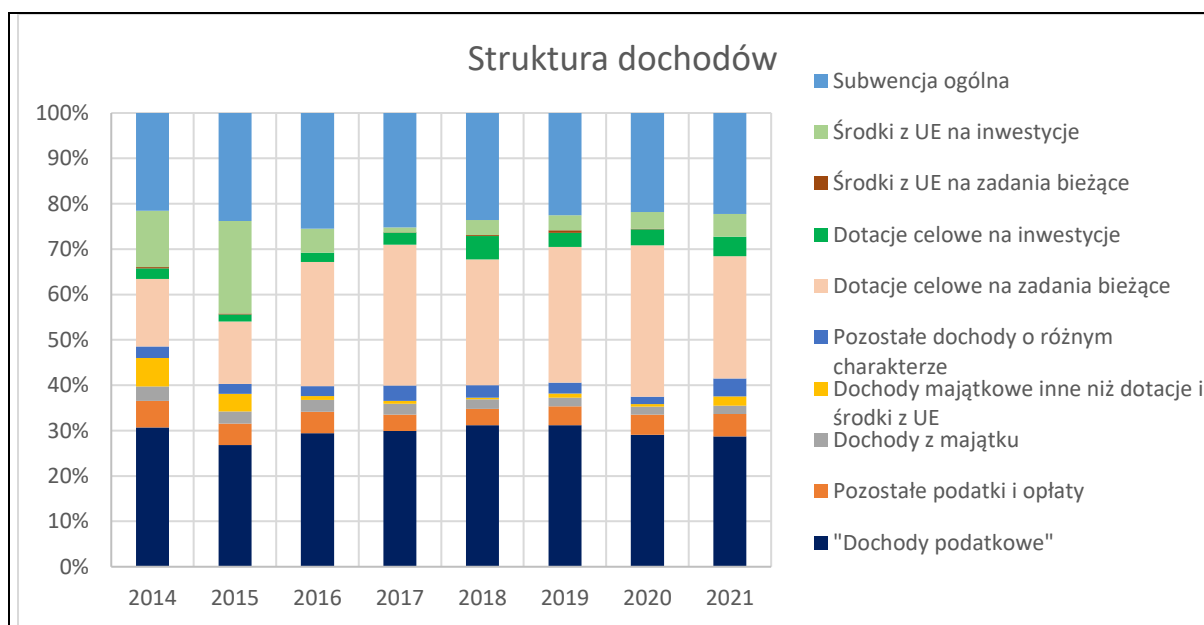
1. Projekcje sytuacji finansowej Nakła 2021-2031

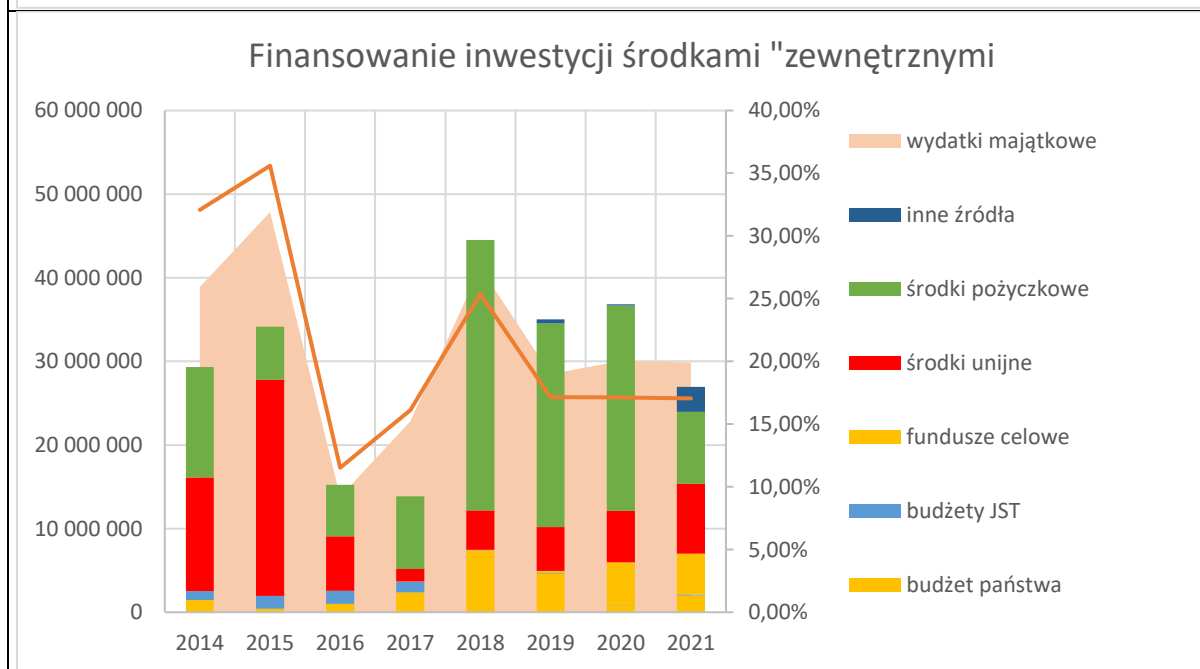
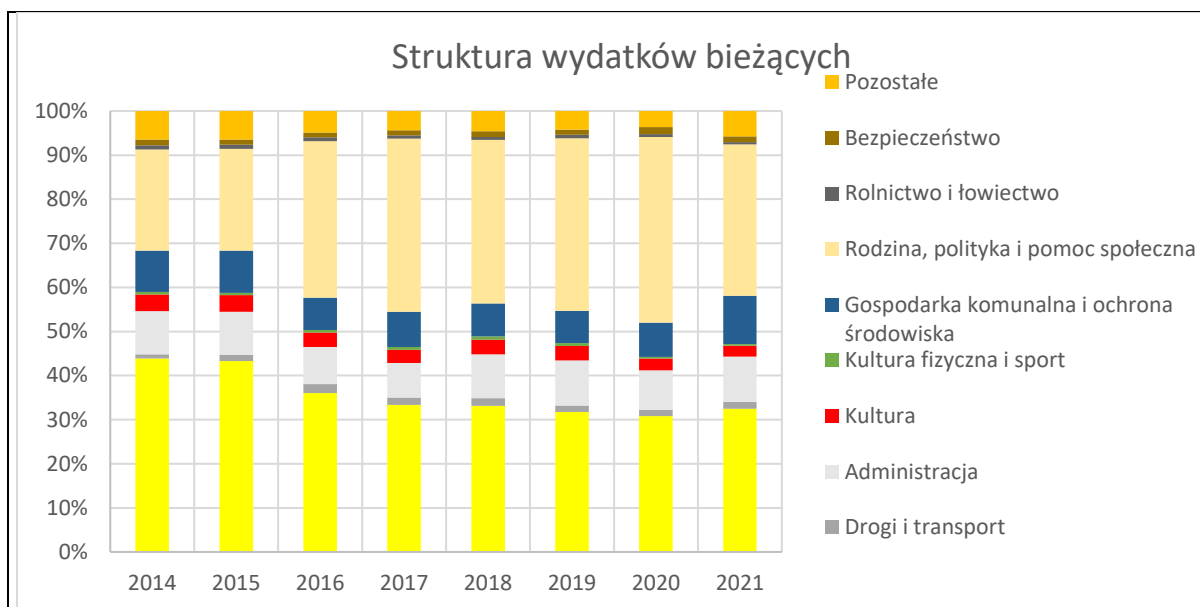
	2021	2022	2023	2024	2025	2026	2027	2028	2029	2030	2031
DOCHODY OGÓLEM	164 977 869	165 708 786	174 262 111	188 960 574	205 859 677	213 341 716	206 258 188	209 806 062	220 697 645	232 238 628	244 299 501
"Dochody podatkowe"	47 436 840	50 212 013	52 997 186	55 949 092	59 078 101	62 444 819	66 017 527	69 753 335	73 596 383	77 665 189	81 906 757
Pozostałe podatki i opłaty	8 085 600	8 786 143	9 515 461	10 308 051	11 169 438	12 116 857	13 147 589	14 255 700	15 431 244	16 706 565	18 073 135
Dochody z majątku	3 023 376	3 043 580	3 063 944	3 084 469	3 105 156	3 126 008	3 147 026	3 168 213	3 189 570	3 211 099	3 232 803
Pozostałe dochody o różnym charakterze	9 851 142	7 012 056	7 176 992	7 346 052	7 519 339	7 696 957	7 879 016	8 065 627	8 256 903	8 452 961	8 653 920
Dotacje celowe na zadania bieżące	44 566 237	47 510 042	50 477 887	53 637 962	57 002 899	60 640 253	64 517 523	68 589 119	72 794 123	77 264 220	81 941 896
Dotacje celowe na inwestycje	6 998 660	11 000 000	10 000 000	10 000 000	10 000 000	8 000 000	7 000 000	0	0	0	0
Środki z UE na zadania bieżące	0	310 805	318 575	326 539	334 703	343 070	351 647	360 438	369 449	378 685	388 152
Środki z UE na inwestycje	8 348 015	0	1 700 000	8 075 000	16 150 000	16 150 000	0	0	0	0	0
Subwencja ogólna	36 668 000	37 834 147	39 012 066	40 233 409	41 500 041	42 823 751	44 197 860	45 613 630	47 059 973	48 559 908	50 102 837
DOCHODY BIEŻĄCE	146 261 205	154 336 446	162 187 363	170 508 357	179 329 929	188 809 375	198 873 188	209 418 338	220 307 127	231 845 247	243 903 186
WYDATKI BIEŻĄCE (bez obsługi długu)	145 110 241	147 470 090	155 722 245	164 523 212	173 843 049	183 832 067	194 429 119	205 487 247	216 844 944	228 911 058	241 535 237
Wydatki na obsługę długu	0	3 310 547	3 129 967	2 878 467	2 616 373	2 357 181	2 081 704	1 826 920	1 609 710	1 340 000	1 031 780
NADWYŻKA OPERACYJNA	1 150 964	3 555 809	3 335 151	3 106 679	2 870 507	2 620 127	2 362 365	2 104 170	1 852 474	1 594 189	1 336 168
DOCHODY MAJĄTKOWE	18 716 665	11 372 340	12 074 748	18 452 217	26 529 747	24 532 341	7 385 000	387 725	390 518	393 381	396 315
WYDATKI INWESTYCYJNE I MAJĄTKOWE	29 848 095	17 000 000	15 400 000	14 400 000	15 400 000	15 400 000	15 400 000	7 400 000	7 400 000	7 400 000	12 400 000
SPŁATA ZADŁUŻENIA	5 715 473	4 815 473	6 706 672	6 989 153	6 911 807	7 322 564	6 740 916	5 724 000	7 124 000	8 118 000	6 018 000
Pozostałe rozchody	0										
POTRZEBY POŻYCZKOWE (jeśli "-")	-15 695 940	-6 887 324	-6 696 773	169 743	7 088 447	4 429 905	-12 393 552	-10 632 105	-12 281 009	-13 530 430	-16 685 517
NOWE ZOBOWIĄZANIA FINANSOWE	8 600 000	0	0	0	0	0	0	0	0	0	0
Pozostałe przychody	14 565 652	7 469 713	582 389	-6 114 384	-5 944 641	1 143 806	5 573 711	-6 819 841	-17 451 946	-29 732 955	-43 263 385
NET CASH FLOW	7 469 713	582 389	-6 114 384	-5 944 641	1 143 806	5 573 711	-6 819 841	-17 451 946	-29 732 955	-43 263 385	-59 948 902
Wynik budżetu	-9 980 467	-2 071 851	9 899	7 158 896	14 000 254	11 752 469	-5 652 636	-4 908 105	-5 157 009	-5 412 430	-10 667 517
WSKAŹNIKI											
<i>Wskaźnik obsługi zadłużenia</i>	5,62%	7,63%	8,83%	8,47%	7,81%	7,57%	6,58%	5,38%	5,94%	6,13%	4,36%
<i>Wskaźnik ograniczający</i>	12,75%	8,70%	5,51%	2,49%	3,00%	7,40%	5,81%	4,32%	4,56%	3,97%	3,41%
<i>"Luz" wskaźnika obsługi zadłużenia</i>	7,13%	1,07%	-3,32%	-5,98%	-4,81%	-0,17%	-0,78%	-1,06%	-1,38%	-2,16%	-0,95%
Wynik budżetu do dochodów	-6,05%	-1,25%	0,01%	3,79%	6,80%	5,51%	-2,74%	-2,34%	-2,34%	-2,33%	-4,37%
Nadwyżka operacyjna jako % dochodów	0,70%	2,15%	1,91%	1,64%	1,39%	1,23%	1,15%	1,00%	0,84%	0,69%	0,55%
Nadwyżka operacyjna jako % dochodów bieżących	0,79%	2,30%	2,06%	1,82%	1,60%	1,39%	1,19%	1,00%	0,84%	0,69%	0,55%
Inwestycje jako % wydatków	20,57%	11,27%	9,69%	8,60%	8,73%	8,27%	7,84%	3,57%	3,39%	3,21%	5,11%

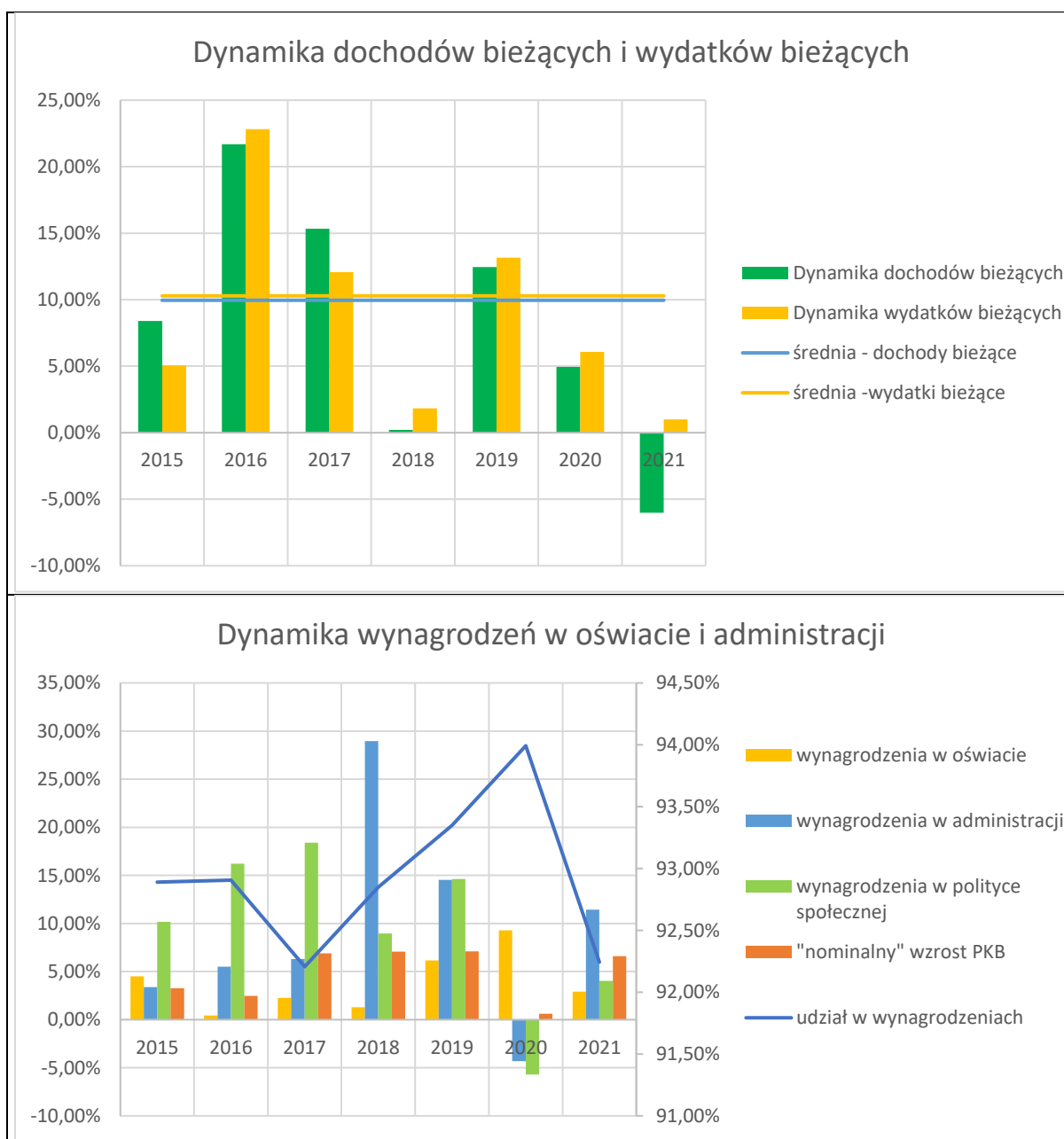
Lokalny Program Rozwoju Gospodarczego Gminy Nakło nad Notecią 2030+

2. Wybrane informacje dotyczące finansów Nakła w okresie 2014-2020

	2014	2015	2016	2017	2018	2019	2020
DOCHODY OGÓŁEM	109 466 462	126 458 997	124 215 543	137 566 205	144 552 013	160 025 926	168 682 051
"Dochody podatkowe"	33 585 461	33 926 445	36 538 586	41 152 646	45 122 137	49 972 662	49 050 502
Pozostałe podatki i opłaty	6 446 455	5 965 403	5 866 703	5 007 795	5 137 965	6 580 099	7 483 708
Dochody z majątku	3 491 289	3 355 698	3 282 303	3 287 620	3 049 611	3 056 265	3 021 100
Pozostałe dochody o różnym charakterze	9 620 371	7 697 666	3 733 825	5 467 673	4 541 272	5 277 444	3 675 480
Dotacje celowe na zadania bieżące	16 281 086	17 400 932	34 020 466	42 729 869	40 060 786	47 948 129	56 206 143
Dotacje celowe na inwestycje	2 536 103	1 953 951	2 570 474	3 677 123	7 471 136	4 937 482	5 980 977
Środki z UE na zadania bieżące	353 410	265 745	0	39 444	322 396	894 617	300 021
Środki z UE na inwestycje	13 588 775	25 826 810	6 501 273	1 505 554	4 716 841	5 264 096	6 168 961
Subwencja ogólna	23 563 512	30 066 346	31 701 914	34 698 481	34 129 868	36 095 132	36 795 158
DOCHODY BIEŻĄCE	86 483 115	93 744 234	114 086 494	131 568 500	131 852 592	148 284 411	155 627 976
WYDATKI BIEŻĄCE (bez obsługi długu)	80 180 867	84 236 860	103 697 066	116 244 309	118 234 269	133 344 002	141 999 919
Wydatki na obsługę długu	1 108 183	1 166 779	1 204 914	1 310 450	1 474 985	2 106 332	1 676 476
NADWYŻKA OPERACYJNA	5 194 065	8 340 595	9 184 513	14 013 741	12 143 338	12 834 077	11 951 581
DOCHODY MAJĄTKOWE	22 983 348	32 714 762	10 129 050	5 997 704	12 699 421	11 741 514	13 054 075
WYDATKI INWESTYCYJNE I MAJĄTKOWE	38 898 728	47 848 388	13 815 622	22 802 579	41 214 882	28 492 325	30 041 294
SPLATA ZADŁUŻENIA	2 349 497	3 032 679	2 582 653	3 305 153	4 100 953	5 094 353	5 176 853
Pozostałe rozchody	0	0	0	0	0	0	0
POTRZEBY POŻYCZKOWE (jeśli "-")	-13 070 813	-9 825 710	2 915 288	-6 096 287	-20 473 077	-9 011 087	-10 212 491
NOWE ZOBOWIĄZANIA FINANSOWE	13 200 000	6 350 000	6 150 000	8 676 000	32 343 185	24 325 724	24 518 799
Pozostałe przychody	3 385 906	5 732 720	2 302 344	10 819 786	0	0	259 344
NET CASH FLOW	3 515 093	2 257 011	11 367 632	13 399 499	11 870 109	15 314 637	14 565 652
Wynik budżetu	-10 721 316	-6 793 031	5 497 941	-2 791 134	-16 372 124	-3 916 734	-5 035 638







Kwota środków przeznaczona na finansowanie realizacji programu (suma łącznego kosztu objętych LPRG propozycji projektowych) oraz podział tej kwoty pomiędzy poszczególne cele operacyjne oraz informacja o wysokości współfinansowania dla całości programu i poszczególnych celów szczegółowych przedstawia Tabela 4.

Lokalny Program Rozwoju Gospodarczego Gminy Nakło nad Notecią 2030+

Tabela 4. Kwota środków przeznaczona na finansowanie realizacji programu (suma łącznego kosztu objętych LPRG propozycji projektowych) oraz podział tej kwoty pomiędzy poszczególne cele operacyjne oraz informacja o wysokości współfinansowania dla całości programu i poszczególnych celów szczegółowych

Priorytet sektorowy	Kwota całkowita	Kwota planowana do finansowania z Funduszy Europejskich	Kwota planowana do finansowania ze środków gminy	Pozostałe źródła finansowania (środki prywatne*; środki z budżetu państwa **)
PS1	100 000 zł		25 000 zł	75 000 zł*
PS2	1 000 000 zł	850 000 zł	150 000 zł	
PS3				
PS4				
PS5				
PS6	54 200 000 zł	42 500 000 zł	7 500 000 zł	4 200 000 zł
PS7	1 720 000 zł	1 462 500 zł	258 000 zł	
Całość lokalnego programu rozwoju gospodarczego	57 020 000 zł	44 812 500 zł	7 933 000 zł	4 750 000 zł

5.3. Monitorowanie wdrażania LPRG

Śledzenie realizacji zadań uwzględnionych w **Lokalnym Programie Rozwoju Gospodarczego Gminy Nakło nad Notecią 2030+** odbywać się będzie na poziomie oceny realizacji poszczególnych działań strategicznych. Głównymi obszarami monitorowania i ewaluacji Lokalnego Programu Rozwoju Gospodarczego Gminy Nakło nad Notecią jest cel główny i cele szczegółowe ujęte w LPRG. Proces monitorowania ma polegać na systematycznych obserwacjach zmian zachodzących w ramach poszczególnych celów i zadań wyznaczonych w LPRG.

Monitoring polegać będzie na przygotowaniu rocznych oraz końcowych Raportów w trakcie realizacji LPRG, a także na ocenie zaawansowania wdrażania poszczególnych elementów Lokalnego Programu Rozwoju Gospodarczego Gminy Nakło nad Notecią i jego efektów, sporządzaniu wniosku o wprowadzenie ewentualnych zmian. Ewentualne zmiany w zapisach LPRG będą wprowadzane do dokumentu na podstawie bieżącej oceny, po zatwierdzeniu przez Radę Miejską w Nakle nad Notecią.

Lokalny Program Rozwoju Gospodarczego Gminy Nakło nad Notecią może być zmieniony m. in.: na wniosek Rady Miejskiej w Nakle nad Notecią lub Burmistrza Miasta i Gminy Nakło nad Notecią. Przesłankami do wprowadzenia zmian mogą być także wnioski lub sugestie funkcjonujących w Gminie Nakło nad Notecią m. in.: podmiotów gospodarczych, organizacji społecznych lub poszczególnych mieszkańców albo ich grup, Instytucji Otoczenia Biznesu, kluczowych interesariuszy gospodarczych.

System wdrażania Lokalnego Programu Rozwoju Gospodarczego Gminy Nakło nad Notecią obejmuje szereg procesów niezbędnych do jego realizacji oraz podmioty i jednostki, które będą

Lokalny Program Rozwoju Gospodarczego Gminy Nakło nad Notecią 2030+

zaangażowane w ich implementację. Proces wdrażania i zakres odpowiedzialności zaprezentowano poniżej:

1. Przygotowanie projektu Lokalnego Projektu Rozwoju Gospodarczego lub zmian do LPRG – Burmistrz Miasta i Gminy Nakło nad Notecią, eksperci zewnętrzni, Rada Miejska w Nakle nad Notecią, organizacje, mieszkańcy,
2. Wybór zadań do realizacji w ramach LPRG – Rada Miejska w Nakle nad Notecią, Burmistrz Miasta i Gminy Nakło nad Notecią,
3. Zabezpieczenie środków w budżecie na realizację zadań, umieszczenie poszczególnych zadań w budżecie oraz Wieloletnim Programie Finansowania – Rada Miejska w Nakle nad Notecią, Skarbnik Miasta i Gminy Nakło nad Notecią, Burmistrz Miasta i Gminy Nakło nad Notecią,
4. Przygotowanie projektów od strony technicznej – poszczególne komórki organizacyjne ze względu na swoją właściwość Urzędu Miasta i Gminy Nakło nad Notecią, jednostki organizacyjne, interesariusze,
5. Przygotowanie wniosków o dofinansowanie – poszczególne komórki organizacyjne ze względu na swoją właściwość Urzędu Miasta i Gminy Nakło nad Notecią, jednostki podległe,
6. Przeprowadzenie postępowań o udzielenie zamówienia publicznego – poszczególne komórki organizacyjne ze względu na swoją właściwość Urzędu Miasta i Gminy Nakło nad Notecią,
7. Nadzór nad realizacją projektów, rozliczenia, raporty – Burmistrz Miasta i Gminy Nakło nad Notecią,
8. Ewaluacja osiągania poszczególnych celów strategicznych – Burmistrz Miasta i Gminy Nakło nad Notecią, dyrektorzy jednostek podległych.

We wdrażanie Lokalnego Programu Rozwoju Gospodarczego Gminy Nakło nad Notecią, w zależności od typu projektu, będą również zaangażowane innej jednostki lub organy – spółki komunalne lub jednostki organizacyjne. Promocja zaangażowania organizacji pozarządowych we wdrażanie LPRG pozwoli na uzyskanie gwarancji przejrzystości stosowanych procedur.

Skuteczność Lokalnego Programu Rozwoju Gospodarczego Gminy Nakło nad Notecią poddawana będzie stałej ocenie, która będzie sprawowana przez Radę Miejską w Nakle nad Notecią.

Ocena realizacji Lokalnego Programu Rozwoju Gospodarczego Gminy Nakło nad Notecią odbywać się będzie w oparciu o wskaźniki monitorowania. Ocena LPRG ma służyć przede wszystkim oszacowaniu osiągnięcia wskaźników oddziaływania – długotrwałych efektów poszczególnych projektów, a tym samym całego LPRG.

Ocena wartości Lokalnego Programu Rozwoju Gospodarczego Gminy Nakło nad Notecią ma wskazywać, czy cel został osiągnięty zgodnie z założeniami LPRG. Ocena będzie również polegała na określeniu m. in.: skuteczności (realizacji celu działania), efektywności (efekty krótkoterminowe), długotrwałości (efekty długoterminowe, trwałe), użyteczności realizacji LPRG.

Czynnikiem gwarantującym osiągnięcie planowanych efektów w wyniku realizacji określonych inwestycji będzie współpraca sektora publicznego z sektorem prywatnym oraz organizacjami pozarządowymi. Celem samorządu będzie zaangażowanie ww. instytucji, które mogą np. zarządzać projektami po ich zakończeniu – w realizację przedsięwzięć na zasadzie partnerstwa, a także w przypadku w roli współfinansującego określone zadanie. Współpraca pomiędzy sektorem publicznym i prywatnym będzie zgodna z przepisami Ustawy z dnia 19 grudnia 2008 r. o partnerstwie publiczno – prywatnym.

5.4. Promocja LPRG

Realizacja zadań zawartych w **Lokalnym Programie Rozwoju Gospodarczego Gminy Nakło nad Notecią 2030+** wymaga akceptacji społecznej. Skuteczność działania w niniejszym LPRG zależy także w dużym stopniu od reakcji społeczności lokalnej na proponowane działania. W związku z tym, główną instytucją za promocję LPRG, za informacje i promocje działań realizowanych w jego ramach i samego LPRG będzie Urząd Miasta i Gminy Nakło nad Notecią.

Public relations zadań wynikających z Lokalnego Programu Rozwoju Gospodarczego Gminy Nakło nad Notecią powinien w przystępny sposób prezentować:

1. cele realizacji poszczególnych zadań w ramach LPRG,
2. planowane wskaźniki osiągnięć – spodziewane rezultaty,
3. źródła finansowania projektów.

Sposoby promocji inwestycji współfinansowanych z Funduszy Strukturalnych Unii Europejskiej muszą być zgodne i tożsame z regulacjami unijnymi.

Celem działań związanych z promocją Lokalnego Programu Rozwoju Gospodarczego Gminy Nakło nad Notecią 2030+ jest dotarcie do jak najszerszej grupy beneficjentów działań podejmowanych w ramach LPRG, a także instytucji mogących być partnerami w realizacji inwestycji: Grupami tymi mogą być:

1. beneficjenci projektów – mieszkańcy Gminy Nakło nad Notecią,
2. środowisko przedsiębiorców,
3. organizacje pozarządowe,
4. partnerzy społeczni,
5. Instytucje Otoczenia Biznesu.

W ramach promocji zadań realizowanych w ramach Lokalnego Programu Rozwoju Gospodarczego podejmowane mogą być w szczególności takie działania jak:

1. Umieszczenie streszczenia Lokalnego Programu Rozwoju Gospodarczego Gminy Nakło nad Notecią na stronie www samorządu oraz pełnej wersji w Biuletynie Informacji Publicznej,
2. Publikacja LPRG (np. w formie broszury),
3. Informowanie o zawartych w dokumencie planach inwestycyjnych na zebraniach sołeckich i innych spotkaniach,
4. Dodatkowo wszystkie sprawozdania i oceny powstające w ramach monitorowania LPRG, jak również jego zmiany, będą publikowane w Biuletynie Informacji Publicznej.

Samorząd gminy będzie w sposób otwarty podchodził do projektów zgłaszanych przez podmioty prywatne oraz organizacje pozarządowe, fundacje, stowarzyszenia, kościoły i związki wyznaniowe, mogące pozytywnie wpłynąć na osiągnięcie wyartykułowanych w LPRG celów rozwojowych.

Aneks

Załącznik Nr 1. Fiszki projektowe.

Załącznik Nr 2. Diagnoza.

Rysunek 1. Powierzchnia infrastruktury komunikacyjnej i kluczowe odległości od punktów komunikacyjnych.

Rysunek 2. Liczba ubezpieczonych według sekcji i płatnika składek (2018).

Tabela 1. Liczba przedsiębiorstw – podatników w 2018 r. w gminie.

Tabela 2. Analiza SWOT.

Tabela 3. Narzędzie monitorowania postępów w realizacji celów strategicznych określonych w Lokalnym Programie Rozwoju Gospodarczego Gminy Nakło nad Notecią 2030+.

Tabela 4. Kwota środków przeznaczona na finansowanie realizacji programu (suma łącznego kosztu objętych LPRG propozycji projektowych) oraz podział tej kwoty pomiędzy poszczególne cele operacyjne oraz informacja o wysokości współfinansowania dla całości programu i poszczególnych celów szczegółowych.

Lokalny Program Rozwoju Gospodarczego Gminy Nakło nad Notecią 2030+

Załącznik Nr 1.

Fiszka projektowa Nr 1 do LPRG

Tytuł / Nazwa projektu	Jarmark Świętego Wawrzyńca
Podmiot inicjujący / realizujący projekt	Muzeum Ziemi Krajeńskiej Gmina Nakło nad Notecią NOK Inne instytucje otoczenia biznesu, np. stowarzyszenia, fundacje
Partnerzy z opisem ich ról / zadań (w przypadku projektu planowanego do realizacji w partnerstwie)	
Priorytet sektorowy LPRG, w który wpisuje się zgłaszany projekt (jeżeli zgłaszany projekt wpisuje się w kilka priorytetów sektorowych bardzo proszę o ich zaznaczenie wraz z przyporządkowaniem budżetu projektu do każdego z PS)	<ul style="list-style-type: none"> PS 7 Działania pozainwestycyjne ukierunkowane na rozwój i poprawę konkurencyjności Gminy
Cele projektu i ich powiązanie z celami LPRG	Promowanie Nakła nad Notecią jako stolicy kulturalnej regionu, a przez to przyczynianie się do wzrostu rozpoznawalności kultury województwa kujawsko – pomorskiego. Cel jest spójny z szansą wpisaną w LPRG tj. Stworzenie atrakcyjnej oferty czasu wolnego na terenie gminy.
Koszt całkowity projektu w zł (w rozbiciu na kwotę netto i VAT)	420.000,00 zł brutto 2022 – 70.000,00 zł brutto 2023 – 70.000,00 zł brutto 2024 – 70.000,00 zł brutto 2025 – 70.000,00 zł brutto 2026 – 70.000,00 zł brutto 2027 – 70.000,00 zł brutto
Projekt przewidziany do realizacji w ramach RPO	Tak Fundusze Europejskie dla Pomorza i Kujaw 2021-2027
Źródła finansowania projektu (w %)	<ul style="list-style-type: none"> Fundusze europejskie 85% Środki własne 15%

Lokalny Program Rozwoju Gospodarczego Gminy Nakło nad Notecią 2030+

<p>Występowanie pomocy publicznej w projekcie</p>	<p>Należy wskazać czy w projekcie występuje pomoc publiczna: Nie dotyczy”</p>
<p>Zwięzły opis projektu (około 1 strony A4)</p>	<p>Przygotowanie jednodniowej imprezy wystawienniczej, cyklicznej, w celu promocji kultury i tradycji Ziemi Krajeńskiej. Kultywowanie dziedzictwa kulturowego i kulinarnego regionu Krajny i Pałuk poprzez prezentację lokalnych Wystawców i Przedsiębiorców.</p> <p>Cele dodatkowe to:</p> <ul style="list-style-type: none"> — wzrost znaczenia Nakła nad Notecią jako miasta kultury i kulturalnej wizytówki regionu — wzrost rozpoznawalności oferty instytucji kultury miasta w regionie, kraju i zagranicą, powodujący zwiększenie udziału odbiorców w organizowanych imprezach — podniesienie wiedzy mieszkańców o kulturze i ofercie kulturowej miasta — podniesienie znaczenia Nakła nad Notecią w turystyce weekendowej/jednodniowej — zlokalizowanie Nakła nad Notecią na mapie potencjalnych miejsc inwestorów — rozpoznawalność twórców lokalnych wśród mieszkańców miasta i regionu
<p>Stan przygotowań do realizacji projektu</p>	<p>W ramach projektu należy wykonać:</p> <ul style="list-style-type: none"> — kompleksową obsługę i promocję Jarmarku
<p>Harmonogram realizacji przedsięwzięcia</p>	<p>II kwartał 2022 – przygotowanie i realizacja Jarmarku III kwartał 2022 – rozliczenie Jarmarku II kwartał 2023 – przygotowanie i realizacja Jarmarku III kwartał 2023 – rozliczenie Jarmarku II kwartał 2024 – przygotowanie i realizacja Jarmarku III kwartał 2024 – rozliczenie Jarmarku II kwartał 2025 – przygotowanie i realizacja Jarmarku III kwartał 2025 – rozliczenie Jarmarku</p>

Lokalny Program Rozwoju Gospodarczego Gminy Nakło nad Notecią 2030+

	II kwartał 2026 – przygotowanie i realizacja Jarmarku III kwartał 2026 – rozliczenie Jarmarku II kwartał 2027 – przygotowanie i realizacja Jarmarku III kwartał 2027 – rozliczenie Jarmarku
Przewidywany termin rozpoczęcia realizacji projektu	II kwartał 2022
Przewidywany termin zakończenia realizacji projektu	III kwartał 2027

Uwagi;

- 1) Przewiduje się przygotowanie Jarmarku cyklicznie w miesiącu maju 2022, co roku do maja 2027.

Fiszka projektowa Nr 2 do LPRG

Tytuł / Nazwa projektu	Działania zmierzające do poprawy jakości powietrza w Gminie Nakło nad Notecią
Podmiot inicjujący / realizujący projekt	Gmina Nakło nad Notecią
Partnerzy z opisem ich ról / zadań (w przypadku projektu planowanego do realizacji w partnerstwie)	
Priorytet sektorowy LPRG, w który wpisuje się zgłaszany projekt (jeżeli zgłaszany projekt wpisuje się w kilka priorytetów sektorowych bardzo proszę o ich zaznaczenie wraz z przyporządkowaniem budżetu projektu do każdego z PS)	<ul style="list-style-type: none"> • PS 1 Działania inwestycyjne ukierunkowane na rozwój i poprawę konkurencyjność MŚP
Cele projektu i ich powiązanie z celami LPRG	Osiągnięcie wysokiej jakości życia społeczności Gminy Nakło nad Notecią poprzez integrację jej przestrzeni w spójny organizm społeczno – gospodarczy. Transformacja Gminy Nakło nad Notecią w kierunku gospodarki niskoemisyjnej, poprzez ograniczenie emisji gazów cieplarnianych, poprawę efektywności energetycznej, wzrost wykorzystania energii ze źródeł odnawialnych i poprawę jakości powietrza. Wspieranie wytwarzania energii pochodzącej ze źródeł odnawialnych (energia odnawialna – słoneczna).
Koszt całkowity projektu w zł (w rozbiciu na kwotę netto i VAT)	100.000,00 zł
Projekt przewidziany do realizacji w ramach RPO	Nie
Źródła finansowania projektu (w %)	<ul style="list-style-type: none"> • Środki własne 25% • Środki prywatne 75%
Występowanie pomocy publicznej w projekcie	Nie dotyczy
Zwięzły opis projektu (około 1 strony A4)	Cele dodatkowe to: <ul style="list-style-type: none"> — realizacja działań inwestycyjnych, i które przyczynią się do zmniejszenia zużycia energii, w efekcie do redukcji emisji

Lokalny Program Rozwoju Gospodarczego Gminy Nakło nad Notecią 2030+

	<p>gazów cieplarnianych i innych zanieczyszczeń do powietrza,</p> <ul style="list-style-type: none"> — zwiększenie bezpieczeństwa energetycznego, dzięki inwestycjom w odnawialne źródła energii — zwiększenie jakości życia mieszkańców Gminy Nakło nad Notecią — oszczędności dla lokalnego budżetu, dzięki działaniom ograniczającym zużycie energii i paliw w budynkach użyteczności publicznej — poprawa jakości powietrza na obszarze Gminy Nakło nad Notecią
Stan przygotowań do realizacji projektu	<p>W ramach projektu należy wykonać:</p> <ul style="list-style-type: none"> — działania inwestycyjne, które przyczynią się do zmniejszenia zużycia energii, redukcji emisji gazów cieplarnianych i innych zanieczyszczeń do powietrza <p>Należy przygotować studium wykonalności, audyt energetyczny.</p>
Harmonogram realizacji przedsięwzięcia	<p>Nabór wniosków I kwartał 2022 Rozpatrzenie wniosków II kwartał 2022 Zawarcie umów o dofinansowanie II kwartał 2022 Odbiór i rozliczenie III – IV kwartał 2022</p>
Przewidywany termin rozpoczęcia realizacji projektu	Styczeń 2022
Przewidywany termin zakończenia realizacji projektu	Grudzień 2022

Lokalny Program Rozwoju Gospodarczego Gminy Nakło nad Notecią 2030+

Fiszka projektowa Nr 3 do LPRG

Tytuł / Nazwa projektu	Wspieranie i promowanie terenów inwestycyjnych w Gminie Nakło nad Notecią
Podmiot inicjujący / realizujący projekt	Gmina Nakło nad Notecią
Partnerzy z opisem ich ról / zadań (w przypadku projektu planowanego do realizacji w partnerstwie)	
Priorytet sektorowy LPRG, w który wpisuje się zgłaszany projekt (jeżeli zgłaszany projekt wpisuje się w kilka priorytetów sektorowych bardzo proszę o ich zaznaczenie wraz z przyporządkowaniem budżetu projektu do każdego z PS)	<ul style="list-style-type: none"> • PS 2 Działania pozainwestycyjne ukierunkowane na rozwój i poprawę konkurencyjności MŚP
Cele projektu i ich powiązanie z celami LPRG	Promowanie terenów inwestycyjnych Gminy Nakło nad Notecią w celu przyciągnięcia inwestorów spoza regionu i zagranicy.
Koszt całkowity projektu w zł (w rozbiciu na kwotę netto i VAT)	1.000.000,00 zł brutto 2023 – 400.000,00 zł brutto 2024 – 600.000,00 zł brutto
Projekt przewidziany do realizacji w ramach RPO	Tak Fundusze Europejskie dla Kujaw i Pomorza
Źródła finansowania projektu (w %)	<ul style="list-style-type: none"> • Fundusze europejskie 85% (EFRR) • Środki własne 15%
Występowanie pomocy publicznej w projekcie	Należy wskazać czy w projekcie występuje pomoc publiczna: Nie dotyczy
Zwięzły opis projektu (około 1 strony A4)	Cele dodatkowe to: <ul style="list-style-type: none"> — promocja firm — pomoc w nawiązywaniu kontaktów handlowych z zagranicznymi partnerami — tworzenie dogodnych warunków do lokowania kapitału na terenie Gminy Nakło nad Notecią
Stan przygotowań do realizacji projektu	W ramach projektu należy wykonać: W ramach projektu należy wykonać: <ul style="list-style-type: none"> — kompleksową kampanię promocyjną terenów.
Harmonogram realizacji przedsięwzięcia	I kwartał 2023 – opracowanie zakresu promocji

Lokalny Program Rozwoju Gospodarczego Gminy Nakło nad Notecią 2030+

	II – III kwartał 2023 – wyłonienie Wykonawcy IV kwartał 2023 – III kwartał 2024 – promocja (kampania reklamowa) IV kwartał 2024 - rozliczenie
Przewidywany termin rozpoczęcia realizacji projektu	I kwartał 2023
Przewidywany termin zakończenia realizacji projektu	IV kwartał 2024

Fiszka projektowa Nr 4 do LPRG

Tytuł / Nazwa projektu	Myśl Globalnie – Kupuj lokalnie
Podmiot inicjujący / realizujący projekt	Gmina Nakło nad Notecią
Partnerzy z opisem ich ról / zadań (w przypadku projektu planowanego do realizacji w partnerstwie)	
Priorytet sektorowy LPRG, w który wpisuje się zgłaszany projekt (jeżeli zgłaszany projekt wpisuje się w kilka priorytetów sektorowych bardzo proszę o ich zaznaczenie wraz z przyporządkowaniem budżetu projektu do każdego z PS)	<ul style="list-style-type: none"> • PS 7 Działania pozainwestycyjne ukierunkowane na rozwój i poprawę konkurencyjności Gminy
Cele projektu i ich powiązanie z celami LPRG	<p>Kupując lokalnie i wybierając lokalne usługi wspieramy nakielskie firmy i zostawiamy więcej kapitału na naszym rynku. Niezbędne jest pokazanie mieszkańcom Gminy Nakło nad Notecią korzyści wynikających z zakupów u lokalnych przedsiębiorców.</p> <p>Jest to zmniejszenie słabej strony wpisanej w LPRG, tj.: Spadek wpływów z tytułu podatków lokalnych oraz z tytułu podatków dochodowych od osób fizycznych i prawnych.</p> <p>Akcja: „Myśl Globalnie – Kupuj Lokalnie” powinna mieć wpływ na zmniejszenie się szarej strefy w strukturze lokalnej gospodarki oraz na zmniejszenie kryzysu gospodarczego spowodowanego lockdownem związanym z pandemią koronawirusa COVID – 19, a także na zwiększenie dochodów w gospodarstwach domowych oraz zwiększoną pulę środków pozostających w dyspozycji, co zostało zdiagnozowane w LPRG jako zagrożenie dla Gminy Nakło nad Notecią.</p> <p>Cel jest spójny także z szansą wpisaną w LPRG, tj.: Istotne zasoby i potencjały w zakresie produktów lokalnych i wyróżników potencjalnie tworzących markę Nakła nad Notecią.</p>
Koszt całkowity projektu w zł (w rozbiciu na kwotę netto i VAT)	<p>850.000,00 zł brutto</p> <p>2023 – 170.000,00 zł brutto</p> <p>2024 – 170.000,00 zł brutto</p> <p>2025 – 170.000,00 zł brutto</p>

Lokalny Program Rozwoju Gospodarczego Gminy Nakło nad Notecią 2030+

	2026 – 170.000,00 zł brutto 2027 – 170.000,00 zł brutto
Projekt przewidziany do realizacji w ramach RPO	Tak
Źródła finansowania projektu (w %)	<ul style="list-style-type: none"> • Fundusze europejskie 85% • Środki własne 15%
Występowanie pomocy publicznej w projekcie	Należy wskazać czy w projekcie występuje pomoc publiczna: Nie dotyczy
Zwięzły opis projektu (około 1 strony A4)	<p>Cele dodatkowe to:</p> <ul style="list-style-type: none"> — uświadomienie społeczności nakielskiej jakie znaczenie ma udział lokalnych przedsiębiorców w budowaniu ich marki i potencjału, np. festyny rodzinne, Jarmark Świętego Wawrzyńca, Targi w Minikowie, imprezy sportowe — przedstawienie roli i wkładu przedsiębiorców w lokalną gospodarkę oraz dobrobyt społeczności, np. poprzez cykl prezentacji w gazecie lokalnej, fb lub inne kanały społecznościowe w zakresie wykonanych inwestycji w Gminie Nakło nad Notecią — budowanie silnej marki produktów lokalnych — zwiększenie konkurencyjności lokalnych firm — wzrost świadomości mieszkańców o możliwości korzystania z atrakcyjnych ofert lokalnych przedsiębiorców
Stan przygotowań do realizacji projektu	W ramach projektu należy wykonać: <ul style="list-style-type: none"> — kompleksową kampanię promocyjną produktów lokalnych.
Harmonogram realizacji przedsięwzięcia	I kwartał 2023 – opracowanie zakresu promocji II – III kwartał 2023 – wyłonienie Wykonawcy IV kwartał 2023 – III kwartał 2027 – promocja (kampania reklamowa) IV kwartał 2027 - rozliczenie
Przewidywany termin rozpoczęcia realizacji projektu	I kwartał 2023

Lokalny Program Rozwoju Gospodarczego Gminy Nakło nad Notecią 2030+

Przewidywany termin zakończenia realizacji projektu	IV kwartał 2027
---	-----------------

Uwagi

Fiszka projektowa Nr 5 do LPRG

Tytuł / Nazwa projektu	Wspieranie rozwoju rolnictwa, handlu i przetwórstwa.
Podmiot inicjujący / realizujący projekt	Gmina Nakło nad Notecią
Partnerzy z opisem ich ról / zadań (w przypadku projektu planowanego do realizacji w partnerstwie)	
Priorytet sektorowy LPRG, w który wpisuje się zgłaszany projekt (jeżeli zgłaszany projekt wpisuje się w kilka priorytetów sektorowych bardzo proszę o ich zaznaczenie wraz z przyporządkowaniem budżetu projektu do każdego z PS)	<ul style="list-style-type: none"> • PS 7 Działania pozainwestycyjne ukierunkowanie na rozwój i poprawę konkurencyjności Gminy
Cele projektu i ich powiązanie z celami LPRG	<p>Działania polegające na promowaniu zdrowej żywności, bezpiecznej, naturalnej i smacznej poprzez udział w targach i wystawach, np. Toruński Festiwal Smaków, Targi Turystyczno Ogrodnicze Lato na Wsi w Minikowie, Jarmark Świętego Wawrzyńca.</p> <p>Kupując zdrową żywność, wybierając ją od lokalnych rolników wspierane będą nakielskie gospodarstwa rolne, a tym samym więcej kapitału pozostanie na lokalnym rynku. Niezbędne jest pokazanie mieszkańcom, jaką rolę odgrywa zdrowa żywność, oraz jak duże znaczenie mają gospodarstwa rolne.</p> <p>Dzięki takim działaniom nastąpi zmniejszenie słabej strony wpisanej w LPRG, tj.: Spadek wpływów z tytułu podatków lokalnych oraz z tytułu podatków dochodowych od osób fizycznych i prawnych.</p> <p>Promowanie przetwórstwa rolno - spożywczego powinno mieć wpływ na zmniejszenie kryzysu gospodarczego spowodowanego lockdownem związanym z pandemią koronawirusa COVID – 19, a także na zwiększenie dochodów w gospodarstwach domowych oraz zwiększoną pulę środków pozostających w dyspozycji, co zostało wskazane jako zagrożenie dla Gminy Nakło nad Notecią w LPRG.</p>
Koszt całkowity projektu w zł	450.000,00 zł brutto

Lokalny Program Rozwoju Gospodarczego Gminy Nakło nad Notecią 2030+

(w rozbiciu na kwotę netto i VAT)	2023 – 90.000,00 zł brutto 2024 – 90.000,00 zł brutto 2025 – 90.000,00 zł brutto 2026 – 90.000,00 zł brutto 2027 – 90.000,00 zł brutto
Projekt przewidziany do realizacji w ramach RPO	Tak
Źródła finansowania projektu (w %)	<ul style="list-style-type: none"> • Fundusze europejskie 85% • Środki własne 15%
Występowanie pomocy publicznej w projekcie	Należy wskazać czy w projekcie występuje pomoc publiczna: Nie dotyczy
Zwięzły opis projektu (około 1 strony A4)	<p>Cele dodatkowe to:</p> <ul style="list-style-type: none"> — uświadomienie społeczności nakielskiej w zakresie znaczenia udziału gospodarstw rolnych w budowaniu ich marki i potencjału, np. festyny rodzinne, Jarmark Św. Wawrzyńca, Targi w Minikowie, imprezy sportowe — przedstawienie roli i wkładu gospodarstw rolnych w lokalną gospodarkę oraz dobrobyt naszej społeczności — promowanie tradycji kulinarnych regionu — pobudzenie ruchu turystycznego poprzez propagowanie mody na turystykę kulinarną (weekendową/jednodniową) — budowanie silnej marki lokalnych produktów żywnościowych — organizacja pokazów i warsztatów kulinarnych — wzrost świadomości mieszkańców o możliwości korzystania z atrakcyjnych ofert lokalnych rolników — skrócenie łańcucha dostaw
Stan przygotowań do realizacji projektu	W ramach projektu należy wykonać: kompleksową kampanię promocyjną produktów rolno – spożywczych.
Harmonogram realizacji przedsięwzięcia	I kwartał 2023 – opracowanie zakresu promocji

Lokalny Program Rozwoju Gospodarczego Gminy Nakło nad Notecią 2030+

	II – III kwartał 2023 – wyłonienie Wykonawcy IV kwartał 2023 – III kwartał 2027 – promocja (kampania reklamowa) IV kwartał 2027 - rozliczenie
Przewidywany termin rozpoczęcia realizacji projektu	I kwartał 2023
Przewidywany termin zakończenia realizacji projektu	Grudzień 2027

Uwagi

Fiszka projektowa Nr 6 do LPRG

Tytuł / Nazwa projektu	Budowa Centrum Targowego
Podmiot inicjujący / realizujący projekt	Gmina Nakło nad Notecią
Partnerzy z opisem ich ról / zadań (w przypadku projektu planowanego do realizacji w partnerstwie)	
Priorytet sektorowy LPRG, w który wpisuje się zgłaszany projekt (jeżeli zgłaszany projekt wpisuje się w kilka priorytetów sektorowych bardzo proszę o ich zaznaczenie wraz z przyporządkowaniem budżetu projektu do każdego z PS)	<ul style="list-style-type: none"> PS 6 Działania inwestycyjne ukierunkowanie na rozwój i poprawę konkurencyjności Gminy
Cele projektu i ich powiązanie z celami LPRG	<p>Celem projektu jest wsparcie rozwoju oraz stworzenie warunków lokalnym producentom do sprzedaży bezpośredniej produktów lokalnych. Zmniejszenie słabych stron wpisanych w LPRG poprzez wzmocnienie rynku pracy oraz zwiększenie poziomu rozwoju i atrakcyjności lokalnego rynku pracy, a także zwiększenie wpływów z tytułu podatków lokalnych oraz z tytułu podatków dochodowych od osób fizycznych i prawnych.</p> <p>Cel jest spójny z szansą wpisaną w LPRG, tj.: „Ożywienie społeczno – gospodarcze centrum Gminy Nakło nad Notecią.”.</p>
Koszt całkowity projektu w zł (w rozbiciu na kwotę netto i VAT)	<p>4.200.000,00 zł brutto</p> <p>2022 – 1.680.000,00 zł brutto</p> <p>2023 – 2.520.000,00 zł brutto</p>
Projekt przewidziany do realizacji w ramach RPO	Nie
Źródła finansowania projektu (w %)	<ul style="list-style-type: none"> Środki budżetu państwa – 100%
Występowanie pomocy publicznej w projekcie	<p>Należy wskazać czy w projekcie występuje pomoc publiczna:</p> <p>Nie dotyczy</p>
Zwięzły opis projektu (około 1 strony A4)	<p>Cele dodatkowym realizacją projektu jest skrócenie łańcucha dostaw produktów rolnych i żywności do odbiorców końcowych. Wybudowanie całorocznego Centrum Targowego</p>

Lokalny Program Rozwoju Gospodarczego Gminy Nakło nad Notecią 2030+

	umożliwi pobliskim rolnikom w sposób bezpośredni w atrakcyjnej przestrzeni publicznej dostarczyć wytworzone produkty rolne mieszkańcom Gminy Nakło nad Notecią i gmin ościennych.
Stan przygotowań do realizacji projektu	W ramach projektu należy wykonać: <ul style="list-style-type: none"> — Przygotowanie dokumentacji projektowej oraz uzyskanie niezbędnych pozwoleń
Harmonogram realizacji przedsięwzięcia	W ramach projektu należy wykonać: <ul style="list-style-type: none"> — I kwartał 2022 Wykonanie dokumentacji projektowej oraz uzyskanie niezbędnych pozwoleń — II kwartał 2022 – III kwartał 2023 Wyłonienie Wykonawcy i realizacja przedsięwzięcia — IV kwartał 2023 Rozliczenie
Przewidywany termin rozpoczęcia realizacji projektu	I kwartał 2022
Przewidywany termin zakończenia realizacji projektu	IV kwartał 2023

Fiszka projektowa Nr 7 do LPRG

Tytuł / Nazwa projektu	Uzbrojenie i skomunikowanie terenów inwestycyjnych na terenie Gminy Nakło nad Notecią.
Podmiot inicjujący / realizujący projekt	Gmina Nakło nad Notecią
Partnerzy z opisem ich ról / zadań (w przypadku projektu planowanego do realizacji w partnerstwie)	
Priorytet sektorowy LPRG, w który wpisuje się zgłaszany projekt (jeżeli zgłaszany projekt wpisuje się w kilka priorytetów sektorowych bardzo proszę o ich zaznaczenie wraz z przyporządkowaniem budżetu projektu do każdego z PS)	<ul style="list-style-type: none"> • PS 6 Działania inwestycyjne ukierunkowanie na rozwój i poprawę konkurencyjności Gminy
Cele projektu i ich powiązanie z celami LPRG	Celem projektu jest podniesienie atrakcyjności i konkurencyjności terenów inwestycyjnych na obszarze Gminy Nakło nad Notecią. Jest cel spójny z Szansami wpisanymi w LPRG, tj.: Działania na rzecz podnoszenia atrakcyjności osiedleńczej i inwestycyjnej.
Koszt całkowity projektu w zł (w rozbiciu na kwotę netto i VAT)	50.000.000,00 zł brutto 2022 – 500.000,00 zł 2023 – 2.000.000,00 zł 2024 – 9.500,000,zł 2025 – 19.000.000,00 zł 2026 – 19.000.000,00 zł
Projekt przewidziany do realizacji w ramach RPO	Tak
Źródła finansowania projektu (w %)	<ul style="list-style-type: none"> • EFRR – 85% • Środki własne – 15%
Występowanie pomocy publicznej w projekcie	Należy wskazać czy w projekcie występuje pomoc publiczna: Nie dotyczy
Zwięzły opis projektu (około 1 strony A4)	Kompleksowe uzbrojenie terenów inwestycyjnych pod prowadzenie działalności gospodarczej wraz z poprawą infrastruktury technicznej na terenie Gminy Nakło nad Notecią i stworzenie przyjaznego środowiska dla biznesu i jego otoczenia.

Lokalny Program Rozwoju Gospodarczego Gminy Nakło nad Notecią 2030+

<p>Stan przygotowań do realizacji projektu</p>	<p>Uchwalony MPZP uwzględniający tereny inwestycyjne na terenie Gminy Nakło nad Notecią.</p> <p>W ramach projektu należy wykonać:</p> <ul style="list-style-type: none"> — Przygotowanie dokumentacji projektowej oraz uzyskanie niezbędnych pozwoleń. — Wyłonienie Wykonawcy. — Realizacja. — Rozliczenie.
<p>Harmonogram realizacji przedsięwzięcia</p>	<p>W ramach projektu należy wykonać:</p> <ul style="list-style-type: none"> — II kwartał 2022 - IV kwartał 2023 Wykonanie dokumentacji projektowej oraz uzyskanie niezbędnych pozwoleń — I kwartał 2024 – II kwartał 2024 Wyłonienie Wykonawcy — III kwartał 2024 – IV kwartał 2026 realizacja przedsięwzięcia — I kwartał 2027 – IV kwartał 2027 Rozliczenie
<p>Przewidywany termin rozpoczęcia realizacji projektu</p>	<p>II kwartał 2022</p>
<p>Przewidywany termin zakończenia realizacji projektu</p>	<p>IV kwartał 2027</p>

Załącznik Nr 2.