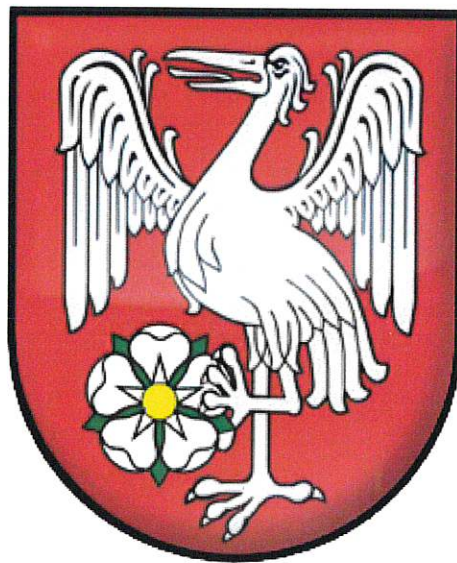


Załącznik nr 1 do  
Uchwały Nr .../2021  
Rady Gminy w Kęsowie  
z dnia ... listopada 2021

# Lokalny Program Rozwoju Gospodarczego na lata 2021-2028

**GMINA  
KĘSOWO**



GMINA KĘSOWO

---

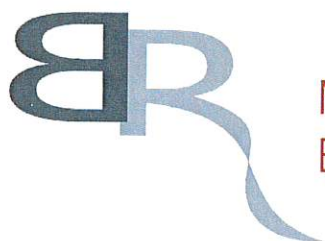
*Ul. Główna 11, 89-506 Kęsowo*

*Tel.(0-52)3344091*

*E-mail: [kesowo@kesowo.pl](mailto:kesowo@kesowo.pl)*



## Lokalny Program Rozwoju Gospodarczego na lata 2021-2028



Narodowe Centrum  
Badań i Rozwoju



Diagnoza sytuacji społeczno-gospodarczej w Gminie Kęsowo to dokument, który powstał w ramach projektu „Usytuowanie na poziomie samorządów lokalnych instrumentów wsparcia dla MŚP, działających w oparciu o model wielopoziomowego zarządzania regionem”, finansowanego przez Narodowe Centrum Badań i Rozwoju w ramach Programu Strategicznego Gospostrateg, realizowany przez konsorcjum w składzie: Województwo Kujawsko-Pomorskie, Szkoła Główna Handlowa w Warszawie i Uniwersytet Mikołaja Kopernika w Toruniu.

Nr umowy GOSPOSTRATEG1/385453/3/NCBR/2018

Dokument opracowany przez:

Barbara Panciszko, ekspert w projekcie

Marta Malinowska, pracownik Urzędu Gminy w Kęsowie

We współpracy z:

Rafał Kasprzak, Szkoła Główna Handlowa w Warszawie

Grzegorz Maśloch, Szkoła Główna Handlowa w Warszawie

Małgorzata Wojakowska-Żeglińska, Szkoła Główna Handlowa w Warszawie

Michał Matuszewicz, Szkoła Główna Handlowa w Warszawie

Aleksandra Szafranko, Szkoła Główna Handlowa w Warszawie



## SPIS TREŚCI

SPIS TREŚCI.....	3
Wstęp.....	4
1. Uzasadnienie przyjęcia Lokalnego Programu Rozwoju Gospodarczego.....	5
2. Wnioski z diagnozy.....	6
3. Analiza SWOT.....	10
Mocne strony.....	10
Słabe strony.....	10
Szanse.....	12
Zagrożenia.....	12
4. Logika priorytetów i celów dla LPRG.....	13
4.1 Wizja rozwoju.....	13
4.2 Cele horyzontalne i szczegółowe LPRG.....	15
Wskaźniki:.....	15
4.3 Wartości docelowe wskaźników kontekstowych.....	18
5. Lista inicjatyw planowanych do realizacji w ramach LPRG Gminy Kęsowo.....	19
6. Powiązanie Lokalnego Programu Rozwoju Gospodarczego dla gminy Kęsowo z dokumentami o charakterze strategicznym.....	33
6.1 Powiązanie z dokumentami strategicznymi Unii Europejskiej.....	33
6.2 Powiązanie z krajowymi dokumentami strategicznymi.....	36
6.3 Powiązanie z dokumentami strategicznymi województwa kujawsko-pomorskiego.....	46
6.4 Powiązanie z dokumentami strategicznymi Gminy Kęsowo.....	50
7. Koszty realizacji LPRG.....	51
8. Procedury przyjmowania, monitoringu i ewaluacji.....	53
8.1 Opracowanie i przyjęcie LPRG.....	53
8.2 Procedury monitoringu.....	55
8.3 Procedury ewaluacji.....	56



## **Wstęp**

Władzom lokalnym gminy wiejskiej Kęsowo zależy na rozwoju i podnoszeniu jakości oraz poziomu życia mieszkańców. Rozwój ten nie jest możliwy bez spójnej, sprawnej i zaplanowanej polityki wspierania przedsiębiorczości, przedsiębiorców i instytucji otoczenia biznesu.

Opracowany przez Urząd Gminy Kęsowo Lokalny Program Rozwoju Gospodarczego ma na celu osiągnięcie jak największych korzyści społeczno-ekonomicznych dla gminy, przy jak najlepszym wykorzystaniu dostępnych zasobów finansowych, organizacyjnych, ludzkich i przyrodniczych.

Lokalny Program Rozwoju Gospodarczego obejmuje działania na lata 2021-2028 dla sektora MŚP, Instytucji Otoczenia Biznesu oraz Urzędu Gminy. Działania te zmierzają do zwiększenia wskaźnika przedsiębiorczości, konkurencyjności, produktywności, innowacyjności i współpracy. Aby osiągnąć zamierzone cele, wszystkie wskazane podmioty powinny współpracować na zasadzie partnerstwa.

Władze samorządowe oczekują, że przyjęty dokument przysłuży się społeczności lokalnej, przedsiębiorcom i instytucjom społecznym działającym na terenie Gminy.

## **1. Uzasadnienie przyjęcia Lokalnego Programu Rozwoju Gospodarczego**

Czynników sprzyjających rozwojowi przedsiębiorczości jest wiele m. in. przyjazne dla przedsiębiorców przepisy prawne, podatki i nisko oprocentowane kredyty bankowe, sprzyjające finansowaniu inwestycji w przedsiębiorstwach oraz poręczenia, gwarancje i dopłaty do kredytów eksportowych. Czynniki te mają kluczowe znaczenie dla ogólnego klimatu inwestycyjnego, a samorząd lokalny może brać w tym procesie aktywny udział.

Wśród zadań organów jednostek samorządu terytorialnego (JST) jest wspieranie działalności gospodarczej, w szczególności poprzez: tworzenie prawa lokalnego przyjaznego działalności gospodarczej, przygotowanie terenów inwestycyjnych, realizację projektów pro-rozwojowych, promowanie przedsiębiorczości, prowadzenie działalności informacyjnej i oświatowej, jak również współdziałanie z samorządem gospodarczym, organizacjami branżowymi czy też powoływanie konkretnych, dedykowanych ku temu instytucji. Niezwykle ważne jest, aby instrumenty te zostały zidentyfikowane i ujęte w spójnym Lokalnym Programie Rozwoju Gospodarczego (LPRG), uwzględniającym nie tylko specyfikę danej JST, ale również środowiska gospodarczego funkcjonującego na jej terenie.

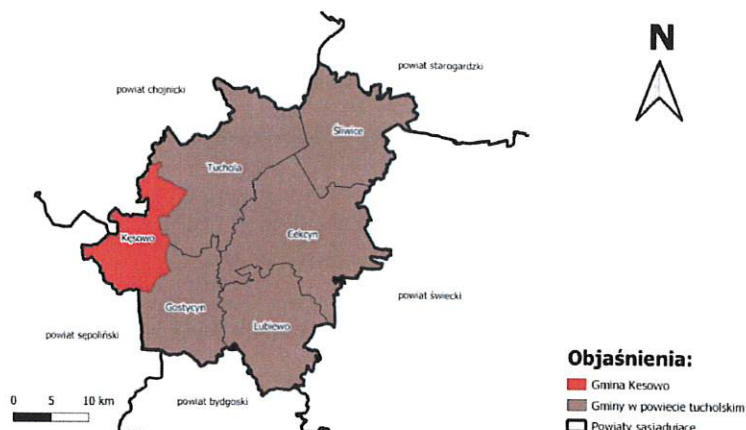
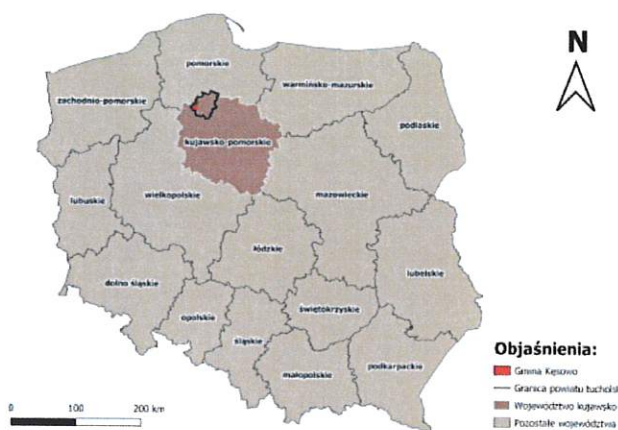
Przygotowany program został poprzedzony staranną diagnozą sytuacji społeczno-gospodarczej w Gminie. Przeanalizowane zostały czynniki, które mają bądź też mogą mieć wpływ na dalszy rozwój Gminy Kęsowo (Załącznik nr 1).



## 2. Wnioski z diagnozy

### POŁOŻENIE

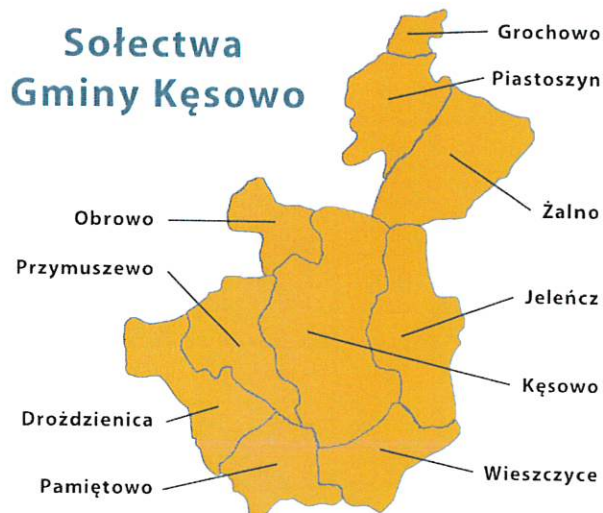
Gmina Kęsowo należy do gmin wiejskich, jest położona w zachodniej części powiatu tucholskiego, który stanowi najdalej na północ wysunięty fragment województwa kujawsko-pomorskiego.



Jest to gmina typowo rolnicza o pięknych, bogatych i naturalnych walorach przyrodniczych, podzielona na 10 sołectw, w których znajduje się 19 miejscowości.

Gmina wiejska Kęsowo sąsiaduje z 5 gminami:

- dwiema z powiatu tucholskiego (od północy i północnego wschodu z gminą i miastem Tuchola, od południowego wschodu z gminą Gostycyn),
- dwiema z powiatu sępoleńskiego (od południa z gminą i miastem Sępólno Krajeńskie, od południowego zachodu z gminą i miastem Kamień Krajeński),
- od północnego zachodu z gminą Chojnice w powiecie chojnickim.





## Lokalny Program Rozwoju Gospodarczego na lata 2021-2028

Gmina Kęsowo jest zlokalizowana przy drogach wojewódzkich z Tucholi do Chojnic nr 240 i z Tucholi do Sępólna Krajeńskiego nr 241. Odległość z centrum tj. Kęsowa do Tucholi wynosi 13,5 km, do Sępólna 20 km, a do Chojnic 22 km. Odległość z Urzędu Gminy w Kęsowie do Urzędu Wojewódzkiego w Bydgoszczy wynosi 61 km, a do Urzędu Marszałkowskiego w Toruniu 106 km.

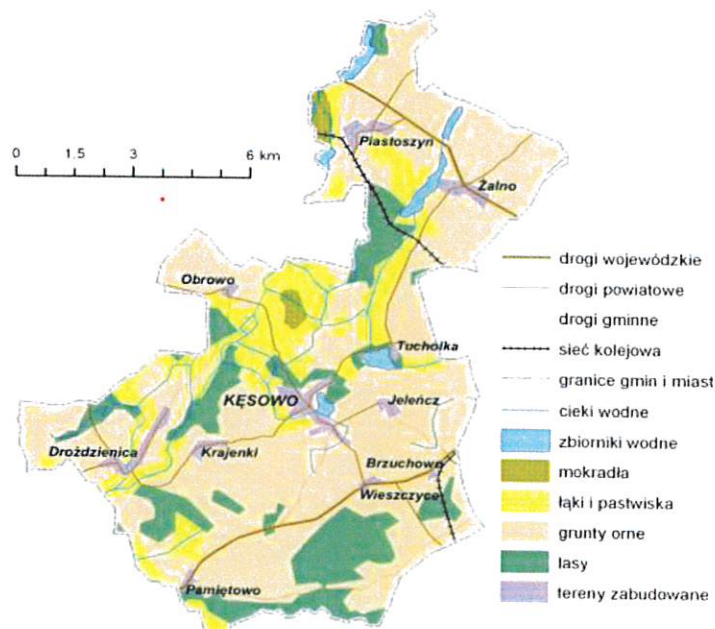
Przez teren gminy przebiega linia kolejowa PKP nr 208 z dwoma przystankami osobowymi w miejscowościach Żalno i Piastoszyn oraz linia kolejowa PKP nr 241 Tuchola – Koronowo, która jest nieczynna od kilkunastu lat dla przewozów pasażerskich.

### STRUKTURA POWIERZCHNI

Gmina Kęsowo posiada tereny o łącznej powierzchni równej 10 882 ha. Użytki rolne stanowią największą część obszaru i wynoszą 8 270,23 ha (76%), w tym grunty orne 6 924,33 ha i użytki zielone 1 345,9 ha. Pozostała część to: lasy 1 244,83 ha, grunty pod wodami 355,22 ha, nieużytki 434,91 ha i tereny pozostałe 576,81 ha.

Gmina Kęsowo charakteryzuje się bardzo wysokim udziałem użytków rolnych w strukturze użytkowania terenu, stąd jej dominującą funkcją jest właśnie rolnictwo. W porównaniu do pozostałych gmin powiatu tucholskiego, analizowany obszar odznacza się najmniejszym udziałem gruntów leśnych przy jednoczesnym największym udziale gruntów rolnych w strukturze użytkowania.

Powierzchnia obszarów prawnie chronionej przyrody na terenie gminy, łącznie z obszarem Natura 2000, kształtuje się na poziomie ok. 86,7 km<sup>2</sup>, co stanowi ponad 79% całkowitej powierzchni gminy.





## Lokalny Program Rozwoju Gospodarczego na lata 2021-2028

### LICZBA MIESZKAŃCÓW

---

Gminę Kęsowo zamieszkuje 4 493 osób, z czego 48,9% stanowią kobiety, a 51,1% mężczyźni. W latach 2002-2019 liczba mieszkańców wzrosła o 1,4%. Prognoza ludności w gminie wskazuje na niewielkie zmiany w strukturze ludności w perspektywie do 2030 roku. Przewiduje się spadek ludności w wieku przedprodukcyjnym i produkcyjnym, a wzrost w wieku poprodukcyjnym

### RYNEK PRACY

---

W gminie Kęsowo na 1000 mieszkańców pracuje 70 osób. 50,2% wszystkich pracujących ogółem stanowią kobiety, a 49,8% mężczyźni. Bezrobocie rejestrowane w gminie Kęsowo wynosiło w 2019 roku 10,5% (14,5% wśród kobiet i 7,2% wśród mężczyzn). Saldo przyjazdów i wyjazdów do pracy wynosi -312.

35,3% aktywnych zawodowo mieszkańców gminy Kęsowo pracuje w sektorze rolniczym (rolnictwo, leśnictwo, łowiectwo i rybactwo), 30,1% w przemyśle i budownictwie, a 12,3% w sektorze usługowym (handel, naprawa pojazdów, transport, zakwaterowanie i gastronomia, informacja i komunikacja) oraz 1,7% w sektorze finansowym (działalność finansowa i ubezpieczeniowa, obsługa rynku nieruchomości).

### WYKSZTAŁCENIE

---

Według Narodowego Spisu Powszechnego z 2011 roku 9,8% ludności posiadało wykształcenie wyższe, 1,5% wykształcenie policealne, 8,2% średnie ogólnokształcące, a 16,1% średnie zawodowe. Wykształceniem zasadniczym zawodowym legitymuje się 33,1% mieszkańców gminy Kęsowo, gimnazjalnym 6,3%, natomiast 24,0% podstawowym ukończonym. 1,0% mieszkańców zakończyło edukację przed ukończeniem szkoły podstawowej.

W porównaniu do całego województwa kujawsko-pomorskiego mieszkańcy gminy Kęsowo mają niższy poziom wykształcenia. Wśród kobiet mieszkających w gminie Kęsowo największy odsetek ma wykształcenie podstawowe ukończone (28,0%) oraz zasadnicze zawodowe (23,8%). Mężczyźni najczęściej mają wykształcenie zasadnicze zawodowe (42,4%) oraz podstawowe ukończone (19,9%).





## Lokalny Program Rozwoju Gospodarczego na lata 2021-2028

### DZIAŁALNOŚĆ GOSPODARCZA

---

Zgodnie z Centralną Ewidencją i Informacją o Działalności Gospodarczej (CEIDG), według stanu na 31.12.2020 r. liczba zarejestrowanych podmiotów gospodarczych, które mają główne miejsce prowadzenia działalności w gminie Kęsowo obejmowała 292 pozycje, z czego status „aktywny” posiadały 123 podmioty. Firmy funkcjonujące na terenie gminy, to przede wszystkim jednoosobowe działalności gospodarcze. Do wiodących branż należą: usługi ogólnobudowlane, produkcja podłóg, zaginarek do blach, handel i usługi, naprawa pojazdów samochodowych i transport drogowy towarów.

W ostatnich latach jak i w 2021 roku zauważalny jest rozwój firm związany ze zwiększaniem produktów przeznaczonych na eksport. Podmioty zajmujące się obróbką metali, produkcją podłóg, transportem krajowym i międzynarodowym planują zwiększyć swoje nakłady inwestycyjne. Istotną barierą w ich rozwoju jest brak nieruchomości, na których przedsiębiorcy planowaliby swój rozwój. Rolnicy na terenie gminy Kęsowo są raczej zainteresowani powiększaniem swoich gospodarstw, niż uszczuplaniem stanu posiadania ziemi.



### 3. Analiza SWOT

Mocne strony	Słabe strony
<ul style="list-style-type: none"><li>• lokalizacja gminy – bliskość trzech miast, tj. Sępólna, Tucholi i Chojnic</li><li>• istotny potencjał rozwoju dla przedsiębiorców m.in. ze względu na dobre lokalne warunki transportowe</li><li>• dobrze rozwinięta sieć dróg, infrastruktura drogowa w dobrym stanie</li><li>• dobrze rozwinięta infrastruktura w zakresie szkół podstawowych, przedszkoli, żłobek</li><li>• dobrze rozwinięta infrastruktura świetlic wiejskich (w każdej miejscowości znajduje się taka świetlica)</li><li>• otwarta postawa samorządu na podejmowanie różnych form współpracy z lokalnymi organizacjami, stowarzyszeniami, przedsiębiorcami</li><li>• poczucie wspólnoty lokalnej społeczności</li><li>• dobrze rozwinięte rolnictwo, możliwość rozwoju przemysłu rolno-spożywczego</li><li>• dostępność Światłowodu</li><li>• okolica jest przyjazna dla zagęszczenia ludności, przybywa mieszkańców w największych miejscowościach</li><li>• organizacja wydarzeń mających na celu integrację lokalnej społeczności</li><li>• niskie stawki podatkowe od środków transportu ( Uchwała nr XXXII/160/2020 Rady Gminy w Kęsowie z dnia 26 listopada 2020 r. w sprawie określenia wysokości</li></ul>	<ul style="list-style-type: none"><li>• niewykorzystany potencjał turystyczny</li><li>• brak konkretnie usystematyzowanej, złożonej oferty turystycznej dla turystów i brak promocji walorów turystycznych, a ponadto brak infrastruktury turystycznej, w tym przede wszystkim hoteli i innych miejsc noclegowych, a nawet punktów gastronomicznych (na terenie gminy funkcjonują dwie restauracje w miejscowości Żalno)</li><li>• słabo rozwinięta agroturystyka w gminie</li><li>• brak producentów ekologicznych</li><li>• park krajobrazowy ogranicza możliwości rozwoju przemysłu (3/4 gminy znajduje się na terenie parku krajobrazowego), pozostała część gminy ograniczona jest gruntami 3 klasy</li><li>• zły stan techniczny drogi wojewódzkiej 241, co ogranicza rozwój przemysłu</li><li>• zły stan techniczny infrastruktury energetycznej, co ogranicza rozwój przemysłu</li><li>• brak sieci gazowej w gminie</li><li>• występuje migracja zarobkowa ludności, dostrzega się raczej odpływ ludności z małych miejscowości w</li></ul>



## Lokalny Program Rozwoju Gospodarczego na lata 2021-2028

stawek podatku od środków transportowych)

- produkcja rzemieślnicza (np. ser)
- złoża gazu ziemnego na terenie gminy, inwestycje związane z wydobywaniem są w fazie realizacji
- walory środowiskowe takie jak: dwa jeziora, Krajeński Park Krajobrazowy, wioski tematyczne (oferta jednodniowych wycieczek i warsztatów dla szkół)
- dogodne warunki do rozwoju rolnictwa ekologicznego
- pasieki w Bralewnicy, na terenie wioski kwiatowej w Żalnie
- Na bieżąco aktualizowana strona internetowa gminy oraz obecność w mediach społecznościowych (profil na Facebook-u)
- zrównoważony budżet gminy
- gmina posiada na sprzedaż działki budowlane pod budownictwo jednorodzinne, w najbliższym czasie będzie przekształcać kolejne działki w miejscowościach: Piastoszyn oraz Żalno
- projekt budowy bloku z mieszkaniami komunalnymi na terenie wsi Kęsowo

poszukiwaniu pracy

- brak wystarczającej liczby miejsc pracy
- brak terenów przeznaczonych na inwestycje przemysłowe, deficyty w zakresie terenów inwestycyjnych (należy popracować nad planem zagospodarowania przestrzennego oraz studium uwarunkowań i kierunków zagospodarowania przestrzennego)
- słaba sieć komunikacji autobusowych, ograniczona do przewozu uczniów
- niska częstotliwość połączeń kolejowych, niedostosowanych do potrzeb pracowników
- ograniczone możliwości wyboru szkoły ponadpodstawowej, ze względu na brak połączeń autobusowych, czy kolejowych
- najbliższe sklepy wielkopowierzchniowe znajdują się w Tucholi, Chojnicach, Sępólnie Krajeńskim
- brak strategii w zakresie wspierania przedsiębiorczości
- brak marki lokalnej i promocji gminy
- brak instytucji otoczenia biznesu
- wysoki wskaźnik bezrobocia wśród kobiet
- brak głosu młodzieży- poruszenie młodzieży szansą na rozwój gminy



## Lokalny Program Rozwoju Gospodarczego na lata 2021-2028

Szanse	Zagrożenia
<ul style="list-style-type: none"><li>• modernizacja drogi wojewódzkiej nr 241</li><li>• modernizacja sieci energetycznej</li><li>• popyt na turystykę pieszą, wypoczynek na łonie natury</li><li>• popyt na usługi agroturystyczne i produkty ekologiczne</li><li>• popyt na produkty pszczelarskie</li><li>• możliwość pozyskania funduszy zewnętrznych np. z Regionalnego Programu Operacyjnego, Programu Rozwoju Obszarów Wiejskich, krajowych programów operacyjnych i z Krajowego Planu Odbudowy</li><li>• udział w projekcie REGIOGMINA</li><li>• utworzenie Lokalnej Organizacji Gospodarczej i szkolenia dla lokalnych przedsiębiorców</li><li>• gazyfikacja</li><li>• możliwość hurtowego zakupu gazu oraz prądu od spółki Orlen Upstream inwestującej na terenie Sicinek</li><li>• inwestycja w budowę sieci wodociągowej Wieszczyce-Brzuchowo i w miejscowości Brzuchowo umożliwia uzbrojenie działek należących do KOWR oraz wyznaczenie strefy przemysłowej przy drodze wojewódzkiej nr 241</li><li>• zakup przez Dino Polska S.A działki przy drodze wojewódzkiej nr 240 w Żalnie.</li></ul>	<ul style="list-style-type: none"><li>• rozwinięta oferta turystyczna gmin ościennych</li><li>• pandemia COVID-19</li><li>• ograniczenia prawne dla niektórych rodzajów działalności wynikające z obecności parku krajobrazowego na terenie gminy</li><li>• brak zaufania przedsiębiorców do inicjatyw podejmowanych przez gminę</li><li>• odpływ młodych mieszkańców gminy</li></ul>



## 4. Logika priorytetów i celów dla LPRG

### 4.1 Wizja rozwoju

Wizja Lokalnego Programu Rozwoju Gospodarczego zakłada wyraźne zdefiniowanie strategii rozwoju gospodarczego gminy i wyznaczenie długofalowego kierunku prowadzonych działań inwestycyjnych. LPRG w obecnym kształcie ma wskazywać na najbardziej optymalne możliwości wsparcia lokalnej przedsiębiorczości na najbliższe lata. Szczególny nacisk kładzie na tworzenie atrakcyjnych warunków dla powstawania nowych przedsiębiorstw w sektorze MSP i dynamiczny rozwój już istniejących działalności. Lokalny Program Rozwoju Gospodarczego został przygotowany, jako dokument operacyjno-wdrożeniowy służący kreowaniu lokalnej rzeczywistości biznesowej w Gminie wiejskiej Kęsowo.

*Lokalny Program Rozwoju Gospodarczego dla Gminy Kęsowo oparty jest na celu strategicznym koncentrującym się na wzroście zatrudnienia, zwiększaniu poziomu rentowności lokalnych przedsiębiorstw z sektora MSP oraz zwiększaniu wynagrodzeń rezydentów gminy.*

W oparciu o powyżej nakreślony cel strategiczny ustalono istotne priorytety sektorowe (PS), służące budowaniu niezbędnej dla tego dokumentu strategicznego logiki celów i priorytetów. Wyróżniono priorytety sektorowe obejmujące macierz, na którą składają się trzy obszary działań oraz trzy grupy interesariuszy systemu MŚP w gminie. Logika priorytetów sektorowych obejmuje zatem siedem priorytetów sektorowych (PS), ułożonych w następujący sposób:

Tabela 1. Priorytety sektorowe

Wyszczególnienie	MŚP	Institucje Otoczenia Biznesu	Administracja gminy
Polityka fiskalna	nie dotyczy	nie dotyczy	PS 5
Działania Inwestycyjne Twarde	PS 1	PS 3	PS 6
Działania Inwestycyjne Miękkie	PS2	PS4	PS7

Źródło: opracowanie własne



## Lokalny Program Rozwoju Gospodarczego na lata 2021-2028

Na tej podstawie wyszczególniono trzy główne obszary interwencji:

- **OBSZAR I Polityka fiskalna** – obejmującą tworzenie przyjaznych dla przedsiębiorstw rozwiązań w zakresie poboru lokalnych podatków i opłat bądź też zwolnień z części tych obciążeń
- **OBSZAR II Działania inwestycyjne twarde** – obejmujące rozbudowę potencjału technicznego, inwestycje w środki trwałe, budowę, rozbudowę, przebudowę infrastruktury mającej na celu poprawę jakości funkcjonowania mieszkańców, przedsiębiorstw oraz poprawę atrakcyjności inwestycyjnej
- **OBSZAR III Działania Inwestycyjne Miękkie** – obejmujące poprawę jakości kapitału ludzkiego i społecznego, co w istotny sposób może się przełożyć na wzrost konkurencyjności, innowacyjności, czy przedsiębiorczości; działania nakierowane na promocję, pobudzanie i budowę postaw przedsiębiorczych

### **OBSZAR I Polityka Fiskalna**

- PS5 Polityka fiskalna sprzyjająca konkurencyjności i rozwojowi przedsiębiorczości

### **OBSZAR II Działania Inwestycyjne Twarde**

- PS1 Rozwój infrastruktury sprzyjającej poprawie konkurencyjności sektora MŚP
- PS3 Rozwój infrastruktury sprzyjającej poprawie konkurencyjności stymulowany przez Instytucje Otoczenia Biznesu
- PS6 Rozwój infrastruktury sprzyjającej poprawie konkurencyjności Gminy

### **OBSZAR III Działania Inwestycyjne Miękkie**

- PS2 Budowa wysokiej jakości kapitału ludzkiego w sektorze MŚP
- PS4 Budowa wysokiej jakości kapitału ludzkiego stymulowana przez lokalne Instytucje Otoczenia Biznesu
- PS7 Budowa wysokiej jakości kapitału ludzkiego i społecznego w Gminie



## **4.2 Cele horyzontalne i szczegółowe LPRG**

Przedstawiona powyżej logika priorytetów sektorowych pozwoliła na wyodrębnienie celów horyzontalnych i szczegółowych Lokalnego Programu Rozwoju Gospodarczego dla gminy wiejskiej Kęsowo.

W oparciu o powyższą logikę celów i priorytetów w Lokalnym Programie Rozwoju Gospodarczego dla Gminy Kęsowo na lata 2021-2028 proponuje się następującą listę celów horyzontalnych:

- **CH 1: WZROST INNOWACYJNOŚCI I KONKURENCYJNOŚCI**
- **CH 2: WZROST PRZEDSIĘBIORCZOŚCI I ZATRUDNIENIA**
- **CH 3: WZROST WSPÓŁPRACY**

Dla wskazanych celów horyzontalnych wyznaczono następujące wskaźniki kontekstowe:

### **Wskaźniki:**

- **CH 1: Wzrost innowacyjności i konkurencyjności**
  - 1.1 Liczba przedsiębiorstw, które wprowadziły innowacje produktowe, procesowe lub organizacyjne
  - 1.2 Liczba inwestycji infrastrukturalnych
  - 1.3 Długość wybudowanych ścieżek rowerowych
  - 1.4 Liczba inwestycji ograniczających emisję gazów cieplarnianych
  - 1.5 Długość wybudowanych/przebudowanych dróg gminnych
  - 1.6 Liczba wydarzeń promujących walory gminy
- **CH 2: Wzrost przedsiębiorczości i zatrudnienia**
  - 2.1 Liczba nowo utworzonych miejsc pracy
  - 2.2 Liczba przedsiębiorstw, które skorzystały z preferencyjnych stawek podatkowych
  - 2.3 Liczba wykonanych studium uwarunkowań i kierunków rozwoju działek
  - 2.4 Liczba inicjatyw na rzecz pobudzania przedsiębiorczości
  - 2.5 Liczba opracowanych biuletynów informacyjno-promocyjnych
  - 2.6 Liczba nowo powstałych przedsiębiorstw



## Lokalny Program Rozwoju Gospodarczego na lata 2021-2028

### • CH 3: Wzrost współpracy

- 3.1 Liczba utworzonych lokalnych organizacji gospodarczych
- 3.2 Liczba utworzonych baz danych o lokalnych przedsiębiorcach

W oparciu o proponowaną wyżej strukturę celów horyzontalnych oraz trzy grupy interesariuszy systemu MŚP w gminie proponuje się następującą logikę celów szczegółowych (CS) zawartą w macierzy:

Tabela 2. Logika celów szczegółowych

Wyszczególnienie	MŚP	Institucje Otoczenia Biznesu	Administracja gminy
Wzrost innowacyjności i konkurencyjności	CS 1	CS 4	CS 7
Wzrost przedsiębiorczości i produktywności	CS 2	CS 5	CS 8
Wzrost współpracy	CS 3	CS 6	CS 9

Źródło: opracowanie własne

Podmioty zaangażowane w realizację celów horyzontalnych:

- MŚP
- *Institucje Otoczenia Biznesu*
- *Administracja gminy*

### MŚP

#### Wzrost innowacyjności i konkurencyjności

CS1 Działania zmierzające do wprowadzania innowacji produktowych, procesowych i organizacyjnych w MSP, przyczyniających się do wzrostu ich konkurencyjności

#### Wzrost przedsiębiorczości i zatrudnienia

CS2 Działania zmierzające do tworzenia nowych miejsc pracy


#### Wzrost współpracy

CS3 Działania zmierzające do tworzenia sieci współpracy pomiędzy przedsiębiorcami i innymi podmiotami funkcjonującymi na terenie Gminy





### **Instytucje Otoczenia Biznesu**

 **Wzrost innowacyjności i konkurencyjności**

CS4 Działania zmierzające do tworzenia nowych i rozbudowy istniejących przedsiębiorstw

 **Wzrost przedsiębiorczości i produktywności**

CS5 Działania informacyjno-szkoleniowe w zakresie tworzenia i prowadzenia działalności gospodarczej i promocji przedsiębiorczości

 **Wzrost współpracy**

CS6 Utworzenie Lokalnej Organizacji Gospodarczej

### **Administracja gminy**

 **Wzrost innowacyjności i konkurencyjności**

CS7 Działania inwestycyjne zmierzające do podniesienia atrakcyjności Gminy

 **Wzrost przedsiębiorczości i produktywności**

CS8 Działania zmierzające do wzrostu zatrudnienia dzięki preferencyjnym stawkom podatkowym

 **Wzrost współpracy**

CS9 Działania informacyjno-promocyjne na rzecz rozwoju przedsiębiorczości w Gminie



### 4.3 Wartości docelowe wskaźników kontekstowych

Tabela 3. Wskaźniki dla LPRG

Lp.	Nazwa wskaźnika	Wartość docelowa wskaźnika dla Gminy	Wartość docelowa wskaźnika dla MŚP i IOB
1	<b>Wzrost innowacyjności i konkurencyjności</b>		
1.1	Liczba przedsiębiorstw, które wprowadziły innowacje produktowe, procesowe lub organizacyjne	-	10
1.2	Liczba inwestycji infrastrukturalnych	6	10
1.3	Długość wybudowanych ścieżek rowerowych	890 m	-
1.4	Liczba inwestycji ograniczających emisję gazów cieplarnianych	2	10
1.5	Długość wybudowanych/przebudowanych dróg gminnych	2 505 m	-
1.6	Liczba wydarzeń promujących walory gminy	35	-
2.	<b>Wzrost przedsiębiorczości i zatrudnienia</b>		
2.1	Liczba nowo utworzonych miejsc pracy	1,5	120
2.2	Liczba przedsiębiorstw, które skorzystały z preferencyjnych stawek podatkowych	2	-
2.3	Liczba wykonanych studium uwarunkowań i kierunków rozwoju działek	1	-
2.4	Liczba inicjatyw na rzecz pobudzania przedsiębiorczości	12	-
2.5	Liczba opracowanych biuletynów informacyjno-promocyjnych	2	-
2.6	Liczba nowo powstałych przedsiębiorstw	-	100
3.	<b>Wzrost współpracy</b>		
3.1	Liczba utworzonych lokalnych organizacji gospodarczych	1	-
3.2	Liczba utworzonych baz danych o lokalnych przedsiębiorcach	1	-

Źródło: opracowanie własne

## 5. Lista inicjatyw planowanych do realizacji w ramach LPRG Gminy Kęsowo

Realizacja Lokalnego Programu Rozwoju Gospodarczego wiąże się z przygotowaniem do wdrożenia wielu inicjatyw w zaproponowanym we wcześniejszych rozdziałach dokumentu układzie kooperacji: sektor MŚP, Instytucje Otoczenia Biznesu, Administracja Gminy wiejskiej Kęsowo. W odpowiedzi na przyjęte założenia przedkłada się propozycje projektów, których realizacja byłaby docelowo szansą na podwyższenie wskaźnika przedsiębiorczości wśród gminnych podmiotów gospodarki narodowej i sektora publicznego. Poniższym inicjatywom nadano kryterium istotności od I do III, gdzie za kryterium I uznaje się projekty bardzo istotne w realizacji, kryterium II – istotne, kryterium III – warte realizacji.



### Polityka fiskalna

#### PS 5 Polityka fiskalna sprzyjająca konkurencyjności i rozwojowi przedsiębiorczości

W obszarze polityki fiskalnej planuje się realizację następujących przedsięwzięć:

Tytuł projektu	<b>Utrzymanie niższych stawek podatku transportowego dla przedsiębiorstw szansą na wzrost przedsiębiorczości w Gminie</b>
Podmiot inicjujący	Urząd Gminy w Kęsowie
Cele projektu i ich powiązanie z celami LPRG	Realizacja przedsięwzięcia ma stanowić zachętę dla mieszkańców i nowych rezydentów podatkowych do zakładania MŚP w sektorze transportowym na terenie Gminy Kęsowo. W związku z podjęciem w dniu 20 listopada 2020 r. Uchwały Rady Gminy w Kęsowie w sprawie określenia wysokości stawek podatku od środków transportowych na 2021 r., gdzie Rada Gminy w Kęsowie obniżyła stawki podatku, pozyskano dwóch podatników i zaewidencjonowano łącznie 114 pojazdów na kwotę 97 196,00 zł. Przedsięwzięcie wpisuje się w cel horyzontalny CH1 Wzrost innowacyjności i konkurencyjności, ponieważ inicjatywa sprawi, iż lokalni przedsiębiorcy będą bardziej konkurencyjni na rynku (do ich dyspozycji pozostanie więcej funduszy, które będą mogli przeznaczyć na rozwój firmy lub też pozwoli na przetrwanie w sytuacji, gdy poczyniona inwestycja będzie przyniosła zyski dopiero w dłuższej perspektywie czasowej). Przyczyni się także do realizacji celu horyzontalnego CH 2 Wzrost przedsiębiorczości i zatrudnienia. Projekt realizuje cel szczegółowy CS 8: Działania zmierzające do wzrostu zatrudnienia dzięki preferencyjnym stawkom



## Lokalny Program Rozwoju Gospodarczego na lata 2021-2028

	podatkowym.
Wskaźniki	Liczba przedsiębiorstw korzystających z preferencyjnych stawek podatkowych Liczba nowo utworzonych MŚP Liczba nowo utworzonych miejsc pracy
Harmonogram realizacji przedsięwzięcia	60 m-cy
Planowany czas rozpoczęcia przedsięwzięcia	1.07.2022
Planowany czas zakończenia przedsięwzięcia	30.06.2027
Źródła finansowania	Środki własne gminy – 100%
Kryterium istotności projektu	I



### Działania inwestycyjne twarde

Inwestycje związane z tworzeniem infrastruktury technicznej stanowią bazę do rozwoju przedsiębiorczości oraz mają niebagatelny wpływ na konkurencyjność podmiotów gospodarczych. Poprawa jej jakości oraz wprowadzanie innowacyjnych rozwiązań w tym zakresie to cel Gminy na najbliższe lata.

W obszarze działań inwestycyjnych twardych planuje się następujące przedsięwzięcia:

#### PS 1 Rozwój infrastruktury sprzyjającej poprawie konkurencyjności sektora MŚP

Tytuł projektu	Inwestycje infrastrukturalne sektora MŚP szansą na wzrost konkurencyjności
Podmiot inicjujący	MŚP
Cele projektu i ich powiązanie z celami LPRG	Z fiszek projektowych, które spłynęły do Urzędu Gminy w Kęsowie do dnia 1.09.2021 r. wynika, że przedsiębiorstwa mające siedzibę na terenie gminy planują w najbliższych latach inwestycje w budowę budynków wykorzystywanych do prowadzonej przez siebie działalności, zakup nowych maszyn oraz rozwój firm w nowych obszarach. Projekty wpisują się w cel horyzontalny CH 1: Wzrost innowacyjności i konkurencyjności, CH 2 Wzrost przedsiębiorczości i zatrudnienia. Projekt realizuje również cel szczegółowy CS 1 Działania zmierzające do wprowadzania innowacji produktowych, procesowych i organizacyjnych w MSP, przyczyniających się do wzrostu ich konkurencyjności.
Wskaźniki	Liczba inwestycji infrastrukturalnych Liczba nowo utworzonych miejsc pracy
Harmonogram realizacji	2022-2026



## Lokalny Program Rozwoju Gospodarczego na lata 2021-2028

przedsięwzięcia	
Planowany czas rozpoczęcia przedsięwzięcia	1.01.2022
Planowany czas zakończenia przedsięwzięcia	31.12.2027
Koszt całkowity projektu [zł]	2 000 000,00 zł
Źródła finansowania	→ Środki własne MŚP – 50% → RPO lub krajowy PO – 50%
Kryterium istotności	I

### PS 3 Rozwój infrastruktury sprzyjającej poprawie konkurencyjności stymulowany przez Instytucje Otoczenia Biznesu

Tytuł projektu	<b>Tworzenie nowych MŚP na terenie Gminy Kęsowo</b>
Podmiot inicjujący	LOG, LGD
Cele projektu i ich powiązanie z celami LPRG	LOG lub LGD stają się operatorem w projekcie, którego celem będzie tworzenie nowych przedsiębiorstw. Potencjalny przedsiębiorca otrzymuje środki na założenie nowej firmy i na zakup niezbędnego sprzętu. Inicjatywa wpisuje się to w priorytet sektorowy Działania Instytucji Otoczenia Biznesu na rzecz rozwoju infrastruktury sprzyjającej poprawie konkurencyjności oraz cel horyzontalny CH 2 Wzrost przedsiębiorczości i zatrudnienia. Projekt realizuje cel szczegółowy CS 5 Działania ułatwiające funkcjonowanie istniejących i tworzenie nowych przedsiębiorstw.
Wskaźniki	Liczba nowo powstałych przedsiębiorstw Liczba nowo utworzonych miejsc pracy
Harmonogram realizacji przedsięwzięcia	2025-2027
Planowany czas rozpoczęcia przedsięwzięcia	1.01.2025
Planowany czas zakończenia przedsięwzięcia	31.12.2027
Koszt całkowity projektu [zł]	1 500 000,00 zł
Budżet projektu w podziale na lata	2025 – 30% 2026 – 40% 2027 – 30%
Źródła finansowania	→ wkład własny podmiotu inicjującego – 15 % → Regionalny lub krajowy program operacyjny – 85 %
Kryterium istotności	I



## Lokalny Program Rozwoju Gospodarczego na lata 2021-2028

**PS 6** Rozwój infrastruktury sprzyjającej poprawie konkurencyjności sektora MŚP stymulowany przez Gminę

Tytuł / Nazwa projektu	<b>Wybierz rower – projekt rozbudowy ścieżek rowerowych szansą na rozwój turystyki rowerowej w Gminie</b>
Podmiot inicjujący	Urząd Gminy w Kęsowie
Cele projektu i ich powiązanie z celami LPRG	<p>Projekt zakłada budowę III i IV etapu ścieżki rowerowej Żalno-Bładowo (III etap - 230 m, IV etap – 663 m ) przy drodze wojewódzkiej nr 240. Przy realizacji przedsięwzięcia kluczowa będzie współpraca z Gminą Tuchola w celu osiągnięcia ciągłości ścieżki do centrum Tucholi.</p> <p>Jak wynika z diagnozy w Gminie konieczne są inwestycje nakierowane na budowę lub rozbudowę infrastruktury decydującej o atrakcyjności turystycznej (ze względu na bogate walory przyrodnicze). Dodatkowo projekt przyczyni się do ograniczenia emisji gazów cieplarnianych. Główne elementy składowe, wyróżniane fazy realizacji.</p> <p>Projekt obejmuje kilka faz:</p> <ol style="list-style-type: none"><li>1. Prace przygotowawcze:<ul style="list-style-type: none"><li>-przygotowanie dokumentacji projektu,</li><li>-zlecenie opracowania projektów,</li><li>-uzyskanie pozwoleń na budowę.</li></ul></li><li>2. Ogłoszenie konkursu<ul style="list-style-type: none"><li>-ogłoszenie,</li><li>-wybór wykonawcy projektu.</li></ul></li><li>3. Prace budowlane:<ul style="list-style-type: none"><li>-budowa ścieżki rowerowej.</li></ul></li></ol> <p>Projekt przyczyni się do podniesienia konkurencyjności gminy, zatem będzie realizował cel horyzontalny CH1: Wzrost konkurencyjności i innowacyjności, oraz cel szczegółowy CS 7: Działania inwestycyjne zmierzające do podniesienia atrakcyjności Gminy.</p> <p>Na 2022 rok zabezpieczone środki w kwocie 18 450,00 zł na dokumentację – budowa ścieżki rowerowej Żalno- Bładowo etap III i IV.</p>
Wskaźniki	Liczba działań infrastrukturalnych Długość wybudowanych ścieżek rowerowych Liczba inwestycji ograniczających emisję gazów cieplarnianych

## Lokalny Program Rozwoju Gospodarczego na lata 2021-2028

Koszt całkowity projektu w zł	270 000,00 zł
Źródła finansowania projektu (w %)	→ Środki Regionalnego Programu Operacyjnego → Środki własne gminy
Harmonogram realizacji przedsięwzięcia	24 m-ce
Przewidywany termin rozpoczęcia realizacji projektu	1.01.2023
Przewidywany termin zakończenia realizacji projektu	31.12.2024
Kryterium istotności	III

Tytuł / Nazwa projektu	<b>Kęsowo atrakcyjne dla inwestora</b>
Podmiot inicjujący/realizujący projekt	Urząd Gminy w Kęsowie
Cele projektu i ich powiązanie z celami LPRG	<p>Przedsięwzięcie obejmuje zmianę studium uwarunkowań i kierunków rozwoju przestrzennego Gminy Kęsowo (działek 343/32 (powierzchnia 18 ha), 343/36 (powierzchnia 49 ha) i 274/2 (powierzchnia 1,5 ha) obręb Jeleńcz, przy drodze wojewódzkiej nr 240 oraz działek 669/4 (powierzchnia 0,9 ha), 669/5 (powierzchnia 1,9 ha) obręb Kęsowo na cele usługowo-produkcyjne.</p> <p>Jest to pierwszy etap projektu, który zakłada w przyszłości przekształcenie terenu w tereny inwestycyjne i ich uzbrojenie. Zatem pierwsza faza polegająca na zmianie studium uwarunkowań jest niezbędna. W przyszłości przyczyni się do wzrostu przedsiębiorczości na terenie gminy (na chwilę obecną brak jest wolnych działek pod inwestycje).</p> <p>Projekt realizuje cel horyzontalny CH 2 przedsiębiorczości i zatrudnienia oraz cel szczegółowy CS 7 Działania inwestycyjne zmierzające do podniesienia atrakcyjności Gminy.</p>
Wskaźniki	Liczba wykonanych studium uwarunkowań i kierunków rozwoju działek
Koszt całkowity projektu w zł	Na 2022 rok zabezpieczone 71 500,00 zł w budżecie Gminy na Studium Uwarunkowań i Kierunków Rozwoju
Źródła finansowania projektu (w %)	→ Środki własne gminy – 100%
Harmonogram realizacji	24 m-ce



## Lokalny Program Rozwoju Gospodarczego na lata 2021-2028

przedsięwzięcia	
Przewidywany termin rozpoczęcia realizacji projektu	22.06.2021 – Podjęcie przez Radę Gminy w Kęsowie uchwały w sprawie przystąpienia do sporządzenia zmiany studium uwarunkowań i kierunków zagospodarowania przestrzennego Gminy Kęsowo.
Przewidywany termin zakończenia realizacji projektu	31.12.2023
Kryterium istotności	I

Tytuł / Nazwa projektu	<b>Przebudowa drogi gminnej na odcinku Siciny-Sicinki szansą na wzrost konkurencyjności Gminy Kęsowo</b>
Podmiot inicjujący / realizujący projekt	Urząd Gminy w Kęsowie
Cele projektu i ich powiązanie z celami LPRG	<p>Projekt zakłada przebudowę odcinka drogi o długości 1389 m do zakładu Orlen Upstream. Przedsięwzięcie obejmuje przygotowanie dokumentacji projektowej, ogłoszenie przetargu, wybór wykonawcy oraz remont drogi. Realizacja przedsięwzięcia ma za zadanie przyczynić się do jakości funkcjonowania sektora MŚP na terenie Gminy. Jak wynika z diagnozy jakość dróg gminnych budzi liczne zastrzeżenia i powoduje niebezpieczeństwo. Dobra jakość dróg to jeden z podstawowych elementów infrastruktury technicznej, która pozwala na prowadzenie określonych działalności gospodarczych.</p> <p>Projekt wpisuje się w CH 1 dotyczący wzrostu konkurencyjności i innowacyjności, ponieważ sprawi, że przedsiębiorcy będą mogli szybciej świadczyć swoje usługi, czy dowozić towary do kontrahentów. Realizuje również cel szczegółowy CS7 Działania inwestycyjne zmierzające do podniesienia atrakcyjności Gminy.</p>
Koszt całkowity projektu w zł	1 200 000,00 zł
Wskaźniki	Liczba inwestycji infrastrukturalnych Długość wybudowanych/przebudowanych dróg gminnych





## Lokalny Program Rozwoju Gospodarczego na lata 2021-2028

Źródła finansowania projektu (w %)	→ Dotacje z Rządowego Funduszu Rozwoju Dróg, Rządowego Funduszu Inwestycji Lokalnych lub innych funduszy krajowych lub dofinansowanie z Polskiego Ładu (wniosek złożony) – 65% → Środki gminy – 35%
Harmonogram realizacji przedsięwzięcia	12 m-cy
Przewidywany termin rozpoczęcia realizacji projektu	01.01.2022
Przewidywany termin zakończenia realizacji projektu	31.12. 2022
Kryterium istotności	I

Tytuł / Nazwa projektu	<b>Modernizacja dróg gminnych szansą na wzrost konkurencyjności Gminy Kęsowo</b>
Podmiot inicjujący/realizujący projekt	Urząd Gminy w Kęsowie
Cele projektu i ich powiązanie z celami LPRG	<p>Projekt zakłada przebudowę odcinka drogi na odcinku Piastoszyn - Ciechocin o długości 700 m. Przedsięwzięcie obejmuje przygotowanie dokumentacji projektowej, ogłoszenie przetargu, wybór wykonawcy oraz remont drogi.</p> <p>Realizacja przedsięwzięcia ma za zadanie przyczynić się do jakości funkcjonowania sektora MŚP na terenie Gminy. Jak wynika z diagnozy jakość dróg gminnych budzi liczne zastrzeżenia i powoduje niebezpieczeństwo. Dobra jakość dróg to jeden z podstawowych elementów infrastruktury technicznej, która pozwala na prowadzenie określonych działalności gospodarczych.</p> <p>Projekt wpisuje się w CH 1 dotyczący wzrostu konkurencyjności i innowacyjności, ponieważ sprawi, że przedsiębiorcy będą mogli szybciej świadczyć swoje usługi, czy dowozić towary do kontrahentów. Realizuje również cel szczegółowy CS7 Działania inwestycyjne zmierzające do podniesienia atrakcyjności Gminy.</p>
Wskaźniki	Liczba inwestycji infrastrukturalnych Długość wybudowanych/przebudowanych dróg



## Lokalny Program Rozwoju Gospodarczego na lata 2021-2028

	gminnych
Koszt całkowity projektu w zł	490 000,00 zł
Źródła finansowania projektu (w %)	→ Dotacje z Rządowego Funduszu Rozwoju Dróg, Rządowego Funduszu Inwestycji Lokalnych lub innych funduszy krajowych – 65% → Środki gminy – 35%
Harmonogram realizacji przedsięwzięcia	12 m-cy
Przewidywany termin rozpoczęcia realizacji projektu	01.01.2023
Przewidywany termin zakończenia realizacji projektu	31.12. 2023
Kryterium istotności	I

Tytuł / Nazwa projektu	<b>Przebudowa odcinka drogi w miejscowości Kęsowo szansą na wzrost konkurencyjności Gminy</b>
Podmiot inicjujący/realizujący projekt	Urząd Gminy w Kęsowie
Cele projektu i ich powiązanie z celami LPRG	<p>Projekt zakłada przebudowę odcinka drogi o długości 70 m w miejscowości Kęsowo do stacji paliw NAFTPOL. Przedsięwzięcie obejmuje przygotowanie dokumentacji projektowej, ogłoszenie przetargu, wybór wykonawcy oraz remont drogi. Realizacja przedsięwzięcia ma za zadanie przyczynić się do jakości funkcjonowania sektora MŚP na terenie Gminy. Jak wynika z diagnozy jakość dróg gminnych budzi liczne zastrzeżenia i powoduje niebezpieczeństwo. Dobra jakość dróg to jeden z podstawowych elementów infrastruktury technicznej, która pozwala na prowadzenie określonych działalności gospodarczych. Projekt wpisuje się w CH 1 dotyczący wzrostu konkurencyjności i innowacyjności, ponieważ sprawi, że przedsiębiorcy będą mogli szybciej świadczyć swoje usługi, czy dowozić towary do kontrahentów. Realizuje również cel szczegółowy CS7 Działania inwestycyjne zmierzające do podniesienia atrakcyjności Gminy.</p>
Wskaźniki	Liczba inwestycji infrastrukturalnych Długość wybudowanych/przebudowanych dróg gminnych
Koszt całkowity projektu w zł	53 500,00 zł



## Lokalny Program Rozwoju Gospodarczego na lata 2021-2028

Źródła finansowania projektu (w %)	→ Dotacje z Rządowego Funduszu Rozwoju Dróg, Rządowego Funduszu Inwestycji Lokalnych lub innych funduszy krajowych – 65% → Środki gminy – 35%
Harmonogram realizacji przedsięwzięcia	12 miesięcy
Przewidywany termin rozpoczęcia realizacji projektu	01.01.2023
Przewidywany termin zakończenia realizacji projektu	31.12. 2024
Kryterium istotności	I



### Działania inwestycyjne miękkie

Rozwój gospodarczy nie jest możliwy bez inwestycji w rozwój kapitału ludzkiego i społecznego. Inwestycje w środki trwałe nie wystarczą, aby pobudzić przedsiębiorczość w gminie. Stąd też proponuje się szereg inicjatyw, które mają za zadanie promowanie walorów gminy i tworzenie pozytywnego jej wizerunku wśród obecnych, jak i przyszłych mieszkańców i inwestorów.

### PS 2 Budowa wysokiej jakości kapitału ludzkiego w sektorze MŚP

Tytuł projektu	Dlaczego warto mieszkać i pracować w naszej gminie? – dzień z przedsiębiorcami w szkole
Podmiot inicjujący	LOG, IOB, MŚP
Cele projektu i ich powiązanie z celami LPRG	Celem przedsięwzięcia jest pobudzenie przedsiębiorczości u dzieci i młodzieży oraz informowanie o możliwościach przyszłej kariery zawodowej. Przedstawiciele firm funkcjonujących na terenie gminy spotkają się z uczniami szkół podstawowych, aby opowiedzieć im o tym, czym się zajmują, co zmotywowało ich do podjęcia decyzji o rozpoczęciu działalności gospodarczej. Spotkania odbywałyby się raz w roku w każdej placówce. W dłuższej perspektywie takie działanie może się przyczynić do podejmowania decyzji o samodzielnym prowadzeniu firmy przez przyszłych absolwentów lub decyzji o wyborze zawodu, w którym można znaleźć zatrudnienie na terenie gminy. Projekt wpisuje się w priorytet sektorowy PS2 Budowa wysokiej jakości kapitału ludzkiego w sektorze MŚP oraz promocja jego oferty oraz cel horyzontalny CH 3 Wzrost współpracy. Projekt



## Lokalny Program Rozwoju Gospodarczego na lata 2021-2028

	realizuje również cel szczegółowy CS 3 Działania zmierzające do współpracy lokalnych przedsiębiorców z podmiotami funkcjonującymi na terenie gminy.
Wskaźniki	Liczba inicjatyw na rzecz pobudzenia przedsiębiorczości
Harmonogram realizacji przedsięwzięcia	2022-2027
Planowany czas rozpoczęcia przedsięwzięcia	1.01.2022
Planowany czas zakończenia przedsięwzięcia	31.12.2025
Koszt całkowity projektu [zł]	4 000,00 zł
Budżet projektu w podziale na lata	2022– 1 000,00 zł 2023– 1 000,00 zł 2024– 1 000,00 zł 2025– 1 000,00 zł
Źródła finansowania	→ Środki własne gminy – 50% → Środki MŚP – 50%
Kryterium istotności	III

### PS 4 Działania Instytucji Otoczenia Biznesu na rzecz budowy wysokiej jakości kapitału ludzkiego i społecznego w Gminie

Tytuł projektu	<b>Utworzenie Lokalnej Organizacji Gospodarczej na obszarze Gminy Kęsowo</b>
Podmiot inicjujący	Urząd Gminy w Kęsowie, IOB, MŚP
Cele projektu i ich powiązanie z celami LPRG	Celem przedsięwzięcia jest powołanie do życia LOG. Organizacja będzie stanowiła platformę współpracy pomiędzy MŚP, a władzą samorządową i innymi IOB. Doprowadzi do większej integracji lokalnego biznesu i szybszego przepływu informacji pomiędzy przedsiębiorcami, a lokalnym samorządem. Środki zostaną przeznaczone na 1,5 etatu i funkcjonowanie LOG przez pierwsze jego lata. Projekt wpisuje się w priorytet cel horyzontalny CH 3 Wzrost współpracy. oraz realizuje cel szczegółowy CS 6 Utworzenie Lokalnej Organizacji Gospodarczej.
Wskaźniki	Liczba utworzonych Lokalnych Organizacji Gospodarczych Liczba nowo utworzonych miejsc pracy
Harmonogram realizacji przedsięwzięcia	2021-2028
Planowany czas rozpoczęcia przedsięwzięcia	1.10.2021
Planowany czas zakończenia przedsięwzięcia	31.12.2028
Koszt całkowity projektu [zł]	1 500 000,00 zł
Budżet projektu w podziale	2021- 2 000,00 zł



## Lokalny Program Rozwoju Gospodarczego na lata 2021-2028

na lata	2022– 210 000,00 zł 2023– 210 000,00 zł 2024– 210 000,00 zł 2025– 210 000,00 zł 2026– 210 000,00 zł 2027– 210 000,00 zł 2028– 210 000,00 zł
Źródła finansowania	→ Środki własne gminy – 5% → RPO – 90% → Środki MŚP – 5%
Kryterium istotności	I

Tytuł / Nazwa projektu	<b>Wioski tematyczne w Gminie Kęsowo – jednodniowe wycieczki pozwalające odkryć wyjątkowość tych miejsc</b>
Podmiot inicjujący	Urząd Gminy w Kęsowie (Wiejski Dom Kultury w Kęsowie)
Partnerzy	MŚP
Cele projektu i ich powiązanie z celami LPRG	<p>Celem projektu promocja walorów turystycznych i rekreacyjnych położonych na terenie Gminy. Urząd Gminy w Kęsowie zorganizuje rowerowe wycieczki z centrum gminy do wiosek tematycznych.</p> <p>W dłuższej perspektywie może przyczynić się do poprawy atrakcyjności JST jako miejsca przyjaznego do życia, spędzania wolnego czasu i inwestowania. Jak wynika z diagnozy Gmina od lat boryka się z problemem odpływu młodych osób do miast i starzeniem się społeczeństwa. Rozwój tego typu form spędzania wolnego czasu może być zaczątkiem rozwoju oferty turystycznej.</p> <p>Projekt wpisuje się w priorytet cel horyzontalny CH 3 Wzrost współpracy oraz realizuje cel szczegółowy CS 5 Działania informacyjno-szkoleniowe w zakresie tworzenia i prowadzenia działalności gospodarczej i promocji przedsiębiorczości.</p>
Wskaźniki	Liczba wydarzeń promujących walory gminy
Koszt całkowity projektu w zł	4 000, 00 zł
Źródła finansowania projektu (w %)	→ Środki własne gminy 50% → Sponsorzy – 50%
Budżet projektu w podziale na lata	→ 2024 –1 000,00 zł → 2025 -1 000,00 zł → 2026 - 1 000,00 zł → 2027-1 000,00 zł



## Lokalny Program Rozwoju Gospodarczego na lata 2021-2028

Harmonogram realizacji przedsięwzięcia	2024-2027 Wydarzenie cykliczne 1 każdego roku
Przewidywany termin rozpoczęcia realizacji projektu	1.01.2024
Przewidywany termin zakończenia realizacji projektu	31.12.2027
Kryterium istotności	III

### PS 5 Budowa wysokiej jakości kapitału ludzkiego i społecznego w Gminie oraz promocja przedsiębiorczości

Tytuł projektu	<b>Działania wspierające rozszerzenie platformy internetowej stanowiącej bazę danych o lokalnych przedsiębiorcach w Gminie Kęsowo</b>
Podmiot inicjujący	Urząd Gminy w Kęsowie
Partnerzy	IOB, MŚP
Cele projektu i ich powiązanie z celami LPRG	<p>Celem realizowanego przedsięwzięcia będzie rozbudowa internetowej bazy danych o przedsiębiorcach i produktach przez nich oferowanych (jako zakładki na stronie internetowej gminy). Jest to działanie, które promuje krótkie łańcuchy dostaw (a przez to ogranicza emisje gazów cieplarnianych) oraz pomoże we wzajemnym wspieraniu lokalnej przedsiębiorczości oraz poszukiwaniu kontrahentów.</p> <p>Zamieszczaniem i aktualizowaniem danych w bazie zajmie się pracownik gminy odpowiedzialny za sprawy informatyczne.</p> <p>Projekt wpisuje się w priorytet sektorowy PS1 Rozwój infrastruktury sprzyjającej poprawie konkurencyjności sektora MŚP, cel horyzontalny CH 1: Wzrost innowacyjności i konkurencyjności (będzie to rozwiązanie, które przyczyni się do zwiększenia konkurencyjności lokalnych przedsiębiorców) oraz CH 3 Wzrost współpracy (przedsiębiorcy uzyskają wiedzę o sobie nawzajem i dzięki temu będą mogli ze sobą kooperować). Projekt realizuje również cel szczegółowy CS 9 Budowa wysokiej jakości kapitału ludzkiego i społecznego w Gminie oraz promocja przedsiębiorczości.</p>
Wskaźniki	Liczba utworzonych platform z bazą danych o przedsiębiorcach Liczba inwestycji/przedsięwzięć ograniczających emisję gazów cieplarnianych
Harmonogram realizacji przedsięwzięcia	24 m-ce



## Lokalny Program Rozwoju Gospodarczego na lata 2021-2028

Planowany czas rozpoczęcia przedsięwzięcia	1.01.2022
Planowany czas zakończenia przedsięwzięcia	31.12.2023
Koszt całkowity projektu [zł]	4 000,00 zł
Budżet projektu w podziale na lata	Budżet projektu w I roku realizacji – 40% Budżet projektu w II roku realizacji – 60%
Źródła finansowania	→ Środki własne gminy – 100%
Kryterium istotności	I

Tytuł projektu	<b>Dożynki gminne jako wydarzenie promujące Gminę Kęsowo</b>
Podmiot inicjujący	Urząd Gminy w Kęsowie
Partnerzy	IOB, MSP
Cele projektu i ich powiązanie z celami LPRG	Celem przedsięwzięcia jest promocja Gminy. Z diagnozy wynika, że produkcja rolnicza stanowi istotny walor Kęsowa. Projekt przyczyni się do wzrostu konkurencyjności i atrakcyjności gminy jako miejsca do życia i spędzania wolnego czasu. Projekt wpisuje się w priorytet sektorowy PS7 Budowa wysokiej jakości kapitału ludzkiego i społecznego w Gminie oraz promocja przedsiębiorczości, cel horyzontalny CH 1: Wzrost innowacyjności i konkurencyjności. Projekt realizuje również cel szczegółowy CS 9: Działania informacyjno-promocyjne na rzecz rozwoju przedsiębiorczości.
Wskaźniki	Liczba wydarzeń promujących walory gminy
Harmonogram realizacji przedsięwzięcia	2022-2027 (wydarzenie odbywać się będzie na przełomie VIII/IX)
Planowany czas rozpoczęcia przedsięwzięcia	1.01.2022
Planowany czas zakończenia przedsięwzięcia	31.12.2027
Koszt całkowity projektu [zł]	156 000,00 zł
Budżet projektu w podziale na lata	→ 2022 26 000,00 zł → 2023 26 000,00 zł → 2024 26 000,00 zł → 2025 26 000,00 zł → 2026 26 000,00 zł → 2027 26 000,00 zł
Źródła finansowania	→ Środki własne gminy – 90% → Sponsorzy – 10%
Kryterium istotności	III



## Lokalny Program Rozwoju Gospodarczego na lata 2021-2028

Tytuł projektu	<b>Festyn rodzinny – Gmina Kęsowo jako miejsce przyjazne do życia</b>
Podmiot inicjujący	Sołtys i Rada Sołecka
Partnerzy	IOB, MŚP, Urząd Gminy w Kęsowie
Cele projektu i ich powiązanie z celami LPRG	<p>Celem przedsięwzięcia jest promocja Gminy i organizacja wydarzeń o charakterze kulturalno-rekreacyjnym.</p> <p>Projekt przyczyni się do wzrostu konkurencyjności i atrakcyjności gminy jako miejsca do życia i spędzania wolnego czasu. W trakcie wydarzenia będzie możliwa promocja i sprzedaż lokalnych produktów takich jak sery. Obsługę gastronomiczną zapewnią lokalne restauracje i bary. Dla dzieci i młodzieży zorganizowany zostanie plac zabaw, a osoby dorosłe będą mogły wziąć udział w zabawie tanecznej.</p> <p>Projekt wpisuje się w priorytet sektorowy PS7 Budowa wysokiej jakości kapitału ludzkiego i społecznego w Gminie oraz promocja przedsiębiorczości, cel horyzontalny CH 1: Wzrost innowacyjności i konkurencyjności. Projekt realizuje również cel szczegółowy CS 9: Działania informacyjno-promocyjne na rzecz rozwoju przedsiębiorczości.</p>
Wskaźniki	Liczba wydarzeń promujących walory gminy
Harmonogram realizacji przedsięwzięcia	2022-2027 (wydarzenia odbywać się będą po jednym każdego roku we wszystkich miejscowościach)
Planowany czas rozpoczęcia przedsięwzięcia	1.01.2022
Planowany czas zakończenia przedsięwzięcia	31.12.2027
Koszt całkowity projektu [zł]	140 000,00 zł
Budżet projektu w podziale na lata	→ 2022 – 20 000,00 zł → 2023- 20 000,00 zł → 2024- 20 000,00 zł → 2025- 20 000,00 zł → 2026- 20 000,00 zł → 2027 - 20 000,00 zł → 2028 - 20 000,00 zł
Źródła finansowania	→ Środki własne gminy- 70% → Fundusz sołecki – 15 % → Sponsorzy – 15 %
Kryterium istotności	III

Tytuł projektu	<b>Biuletyn Gminy Kęsowo jako źródło informacji o lokalnych wydarzeniach i przedsiębiorcach</b>
Podmiot inicjujący	Urząd Gminy w Kęsowie
Partnerzy	IOB, MŚP





<p>Cele projektu i ich powiązanie z celami LPRG</p>	<p>Celem realizowanego przedsięwzięcia będzie coroczne opracowywanie biuletynu informacyjnego, w którym znajdą się najważniejsze informacje o walorach turystycznych i przyrodniczych gminy. Dzięki współpracy z lokalnymi przedsiębiorcami zamieszczone zostaną w nim informacje dotyczące lokali gastronomicznych, noclegowych oraz o organizowanych wydarzeniach kulturalnych, sportowych, piknikach rodzinnych i cyklicznych festynach. Należy podkreślić, że nie wszyscy mieszkańcy Gminy są w stanie dotrzeć do informacji zamieszczonych na stronie internetowej. Promocja lokalnej przedsiębiorczości w takiej formie sprawi, że nawet osoby starsze, czy też wykluczone cyfrowo będą mogły uzyskać informacje o firmach funkcjonujących na terenie Gminy.</p> <p>Projekt wpisuje się w priorytet sektorowy PS7 Budowa wysokiej jakości kapitału ludzkiego i społecznego w Gminie oraz promocja przedsiębiorczości, cel horyzontalny CH 1: Wzrost innowacyjności i konkurencyjności. Projekt realizuje również cel szczegółowy CS 9 Działania informacyjno-promocyjne na rzecz rozwoju przedsiębiorczości.</p>
<p>Wskaźniki</p>	<p>Liczba opracowanych biuletynów informacyjno-promocyjnych</p>
<p>Harmonogram realizacji przedsięwzięcia</p>	<p>2023-2024</p>
<p>Planowany czas rozpoczęcia przedsięwzięcia</p>	<p>1.01.2023</p>
<p>Planowany czas zakończenia przedsięwzięcia</p>	<p>31.12.2024</p>
<p>Koszt całkowity projektu [zł]</p>	<p>2 000,00 zł</p>
<p>Budżet projektu w podziale na lata</p>	<p>→ 2023 – 1 000,00 zł → 2024 - 1 000,00 zł</p>
<p>Źródła finansowania</p>	<p>→ Środki własne gminy</p>
<p>Kryterium istotności</p>	<p>I</p>

## 6. Powiązanie Lokalnego Programu Rozwoju Gospodarczego dla gminy Kęsowo z dokumentami o charakterze strategicznym

### 6.1 Powiązanie z dokumentami strategicznymi Unii Europejskiej

Działanie i inwestycje podejmowane przez samorząd lokalny powinny być zbieżne z celami ustalonymi na poziomie Unii Europejskiej. Poniżej znajduje się powiązanie wskaźników kontekstowych z LPRG dla Gminy Kęsowo z dokumentami strategicznymi

## Lokalny Program Rozwoju Gospodarczego na lata 2021-2028

przyjętymi na poziomie europejskim. Powiązanie działań w ramach gminy z wizją rozwoju UE wskaże również potencjalne źródła dofinansowania wielu zaplanowywanych inwestycji.

LPRG dla Gminy Kęsowo powiązано z:

- *Strategią Europejski Zielony Ład*
- *Strategią MŚP na rzecz zrównoważonej i cyfrowej Europy*
- *Nową strategią przemysłowa dla Europy*
- *Transformacją cyfrową w Europie 2030*

### Strategia Europejski Zielony Ład

Lp.	Nazwa wskaźnika	Obszar zgodności
1	<b>Wzrost innowacyjności i konkurencyjności</b>	
1.1	Liczba przedsiębiorstw, które wprowadziły innowacje produktowe, procesowe lub organizacyjne	Cel: Zmobilizowanie sektora przemysłu na rzecz czystej gospodarki o obiegu zamkniętym Cel: Budowanie i remontowanie w sposób oszczędzający energię i zasoby
1.2	Liczba inwestycji infrastrukturalnych	Cel: Zmobilizowanie sektora przemysłu na rzecz czystej gospodarki o obiegu zamkniętym Cel: Budowanie i remontowanie w sposób oszczędzający energię i zasoby
1.3	Długość wybudowanych ścieżek rowerowych	Cel: Budowanie i remontowanie w sposób oszczędzający energię i zasoby
1.4	Liczba inwestycji ograniczających emisję gazów cieplarnianych	Cel: Bardziej ambitne cele klimatyczne UE na lata 2030 i 2050
1.5	Długość wybudowanych/przebudowanych dróg gminnych	Cel: Budowanie i remontowanie w sposób oszczędzający energię i zasoby
2.	<b>Wzrost przedsiębiorczości i zatrudnienia</b>	
2.1	Liczba nowo utworzonych miejsc pracy	Cel: Zmobilizowanie sektora przemysłu na rzecz czystej gospodarki o obiegu zamkniętym
2.6	Liczba nowo powstałych przedsiębiorstw	Cel: Zmobilizowanie sektora przemysłu na rzecz czystej gospodarki o obiegu zamkniętym

### Strategia MŚP na rzecz zrównoważonej i cyfrowej Europy

Lp.	Nazwa wskaźnika	Obszar zgodności
1	<b>Wzrost innowacyjności i konkurencyjności</b>	
1.1	Liczba przedsiębiorstw, które wprowadziły innowacje produktowe, procesowe lub organizacyjne	Filar 1.: Budowanie potencjału i wsparcie dla transformacji w kierunku zrównoważonego rozwoju i cyfryzacji Filar 3.: Lepszy dostęp do finansowania



## Lokalny Program Rozwoju Gospodarczego na lata 2021-2028

1.2	Liczba inwestycji infrastrukturalnych	Filar 1.: Budowanie potencjału i wsparcie dla transformacji w kierunku zrównoważonego rozwoju i cyfryzacji Filar 3.: Lepszy dostęp do finansowania
1.3	Długość wybudowanych ścieżek rowerowych	Filar 1.: Budowanie potencjału i wsparcie dla transformacji w kierunku zrównoważonego rozwoju i cyfryzacji Filar 3.: Lepszy dostęp do finansowania
1.4	Liczba inwestycji ograniczających emisję gazów cieplarnianych	Filar 1.: Budowanie potencjału i wsparcie dla transformacji w kierunku zrównoważonego rozwoju i cyfryzacji Filar 3.: Lepszy dostęp do finansowania
1.5	Długość wybudowanych/przebudowanych dróg gminnych	Filar 1.: Budowanie potencjału i wsparcie dla transformacji w kierunku zrównoważonego rozwoju i cyfryzacji Filar 3.: Lepszy dostęp do finansowania
1.6	Liczba wydarzeń promujących walory gminy	Filar 1.: Budowanie potencjału i wsparcie dla transformacji w kierunku zrównoważonego rozwoju i cyfryzacji Filar 3.: Lepszy dostęp do finansowania
2.	<b>Wzrost przedsiębiorczości i zatrudnienia</b>	
2.1	Liczba nowo utworzonych miejsc pracy	Filar 1.: Budowanie potencjału i wsparcie dla transformacji w kierunku zrównoważonego rozwoju i cyfryzacji
2.2	Liczba przedsiębiorstw, które skorzystały z preferencyjnych stawek podatkowych	Filar 3.: Lepszy dostęp do finansowania
2.3	Liczba wykonanych studium uwarunkowań i kierunków rozwoju działek	Filar 3.: Lepszy dostęp do finansowania
2.4	Liczba inicjatyw na rzecz pobudzenia przedsiębiorczości	Filar 1.: Budowanie potencjału i wsparcie dla transformacji w kierunku zrównoważonego rozwoju i cyfryzacji
2.5	Liczba opracowanych biuletynów informacyjno-promocyjnych	Filar 1.: Budowanie potencjału i wsparcie dla transformacji w kierunku zrównoważonego rozwoju i cyfryzacji
2.6	Liczba nowo powstałych przedsiębiorstw	Filar 1.: Budowanie potencjału i wsparcie dla transformacji w kierunku zrównoważonego rozwoju i cyfryzacji
3.	<b>Wzrost współpracy</b>	
3.1	Liczba utworzonych lokalnych organizacji gospodarczych	Filar 1.: Budowanie potencjału i wsparcie dla transformacji w kierunku zrównoważonego rozwoju i cyfryzacji
3.2	Liczba utworzonych baz danych o lokalnych przedsiębiorcach	Filar 1.: Budowanie potencjału i wsparcie dla transformacji w kierunku zrównoważonego rozwoju i cyfryzacji Filar 3.: Lepszy dostęp do finansowania



## Lokalny Program Rozwoju Gospodarczego na lata 2021-2028

### Nowa strategia przemysłowa dla Europy

Lp.	Nazwa wskaźnika	Obszar zgodności
1	<b>Wzrost innowacyjności i konkurencyjności</b>	
1.1	Liczba przedsiębiorstw, które wprowadziły innowacje produktowe, procesowe lub organizacyjne	Fundament 3.5 Uwzględnianie ducha innowacji przemysłowej Fundament 3.3 Wspieranie przemysłu w przejściu na neutralność klimatyczną
1.2	Liczba inwestycji infrastrukturalnych	Fundament 3.5 Uwzględnianie ducha innowacji przemysłowej
1.4	Liczba inwestycji ograniczających emisję gazów cieplarnianych	Fundament 3.5 Uwzględnianie ducha innowacji przemysłowej Fundament 3.3 Wspieranie przemysłu w przejściu na neutralność klimatyczną
2.	<b>Wzrost przedsiębiorczości i zatrudnienia</b>	
2.1	Liczba nowo utworzonych miejsc pracy	Fundament 3.6 Nabywanie i zmiana kwalifikacji
2.3	Liczba wykonanych studium uwarunkowań i kierunków rozwoju działek	Fundament 3.5 Uwzględnianie ducha innowacji przemysłowej
2.6	Liczba nowo powstałych przedsiębiorstw	Fundament 3.5 Uwzględnianie ducha innowacji przemysłowej
3.	<b>Wzrost współpracy</b>	
3.1	Liczba utworzonych lokalnych organizacji gospodarczych	Fundament 3.6 Nabywanie i zmiana kwalifikacji
3.2	Liczba utworzonych baz danych o lokalnych przedsiębiorcach	Fundament 3.5 Uwzględnianie ducha innowacji przemysłowej

### Transformacja cyfrowa w Europie 2030

Lp.	Nazwa wskaźnika	Obszar zgodności
1	<b>Wzrost innowacyjności i konkurencyjności</b>	
1.1	Liczba przedsiębiorstw, które wprowadziły innowacje produktowe, procesowe lub organizacyjne	Obszar 3. Transformacja cyfrowa przedsiębiorstw
1.4	Liczba inwestycji ograniczających emisję gazów cieplarnianych	Obszar 3. Transformacja cyfrowa przedsiębiorstw
3.	<b>Wzrost współpracy</b>	
3.2	Liczba utworzonych baz danych o lokalnych przedsiębiorcach	Obszar 3. Transformacja cyfrowa przedsiębiorstw

## 6.2 Powiązanie z krajowymi dokumentami strategicznymi

Działanie i inwestycje podejmowane przez samorząd lokalny powinny być zbieżne z celami ustalonymi na poziomie krajowym. Poniżej znajduje się powiązanie wskaźników kontekstowych LPRG dla Gminy Kęsowo z dokumentami strategicznymi przyjętymi



## Lokalny Program Rozwoju Gospodarczego na lata 2021-2028

na poziomie krajowym. Powiązanie działań w ramach gminy z wizją rozwoju Polski wskaże również potencjalne źródła dofinansowania wielu zaplanowywanych inwestycji.

LPRG dla Gminy Kęsowo powiązано ze:

- *Strategię na rzecz Odpowiedzialnego Rozwoju do roku 2020 (z perspektywą do 2030 r.)*
- *Krajową Strategię Rozwoju Regionalnego 2030*
- *Strategię zrównoważonego rozwoju wsi, rolnictwa i rybactwa 2030*
- *Strategię Rozwoju Kapitału Ludzkiego 2030*
- *Strategię Produktywności 2030 (Projekt)*

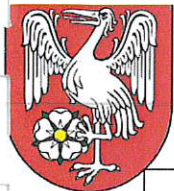
*Strategia na rzecz Odpowiedzialnego Rozwoju do roku 2020 (z perspektywą do 2030 r.)*

Lp.	Nazwa wskaźnika	Obszar zgodności
1	<b>Wzrost innowacyjności i konkurencyjności</b>	
1.1	Liczba przedsiębiorstw, które wprowadziły innowacje produktowe, procesowe lub organizacyjne	Cel szczegółowy I TRWAŁY WZROST GOSPODARCZY OPARTY CORAZ SILNIEJ O WIEDZĘ, DANE I DOSKONAŁOŚĆ Obszar: Reindustrializacja Obszar: Rozwój innowacyjnych firm Obszar: Małe i średnie przedsiębiorstwa
1.2	Liczba inwestycji infrastrukturalnych	Cel szczegółowy II Rozwój społecznie wrażliwy i terytorialnie zrównoważony Obszar: Rozwój zrównoważony terytorialnie
1.3	Długość wybudowanych ścieżek rowerowych	Cel szczegółowy II Rozwój społecznie wrażliwy i terytorialnie zrównoważony Obszar: Rozwój zrównoważony terytorialnie
1.4	Liczba inwestycji ograniczających emisję gazów cieplarnianych	Cel szczegółowy I TRWAŁY WZROST GOSPODARCZY OPARTY CORAZ SILNIEJ O WIEDZĘ, DANE I DOSKONAŁOŚĆ Obszar: Reindustrializacja Obszar: Rozwój innowacyjnych firm Obszar: Małe i średnie przedsiębiorstwa
1.5	Długość wybudowanych/przebudowanych dróg gminnych	Cel szczegółowy II Rozwój społecznie wrażliwy i terytorialnie zrównoważony Obszar: Rozwój zrównoważony terytorialnie
1.6	Liczba wydarzeń promujących walory gminy	Cel szczegółowy III SKUTECZNE PAŃSTWO I INSTYTUCJE SŁUŻĄCE WZROSTOWI ORAZ WŁĄCZENIU SPOŁECZNEMU Obszar: Instytucje prorozwojowe i strategiczne zarządzanie rozwojem Obszar: Efektywność wykorzystania



## Lokalny Program Rozwoju Gospodarczego na lata 2021-2028

		środków UE
2.	<b>Wzrost przedsiębiorczości i zatrudnienia</b>	
2.1	Liczba nowo utworzonych miejsc pracy	Cel szczegółowy I TRWAŁY WZROST GOSPODARCZY OPARTY CORAZ SILNIEJ O WIEDZĘ, DANE I DOSKONAŁOŚĆ Obszar: Małe i średnie przedsiębiorstwa
2.2	Liczba przedsiębiorstw, które skorzystały z preferencyjnych stawek podatkowych	Cel szczegółowy I TRWAŁY WZROST GOSPODARCZY OPARTY CORAZ SILNIEJ O WIEDZĘ, DANE I DOSKONAŁOŚĆ Obszar: Reindustrializacja Obszar: Rozwój innowacyjnych firm Obszar: Małe i średnie przedsiębiorstwa  Cel szczegółowy III SKUTECZNE PAŃSTWO I INSTYTUCJE SŁUŻĄCE WZROSTOWI ORAZ WŁĄCZENIU SPOŁECZNEMU Obszar: Instytucje prorozwojowe i strategiczne zarządzanie rozwojem Obszar: Efektywność wykorzystania środków UE
2.3	Liczba wykonanych studium uwarunkowań i kierunków rozwoju działek	Cel szczegółowy I TRWAŁY WZROST GOSPODARCZY OPARTY CORAZ SILNIEJ O WIEDZĘ, DANE I DOSKONAŁOŚĆ Obszar: Reindustrializacja Obszar: Rozwój innowacyjnych firm Obszar: Małe i średnie przedsiębiorstwa  Cel szczegółowy III SKUTECZNE PAŃSTWO I INSTYTUCJE SŁUŻĄCE WZROSTOWI ORAZ WŁĄCZENIU SPOŁECZNEMU Obszar: Instytucje prorozwojowe i strategiczne zarządzanie rozwojem Obszar: Efektywność wykorzystania środków UE
2.4	Liczba inicjatyw na rzecz pobudzania przedsiębiorczości	Cel szczegółowy III SKUTECZNE PAŃSTWO I INSTYTUCJE SŁUŻĄCE WZROSTOWI ORAZ WŁĄCZENIU SPOŁECZNEMU Obszar: Instytucje prorozwojowe i strategiczne zarządzanie rozwojem
2.5	Liczba opracowanych biuletynów informacyjno-promocyjnych	Cel szczegółowy III SKUTECZNE PAŃSTWO I INSTYTUCJE SŁUŻĄCE WZROSTOWI ORAZ WŁĄCZENIU SPOŁECZNEMU Obszar: Instytucje prorozwojowe i



## Lokalny Program Rozwoju Gospodarczego na lata 2021-2028

		strategiczne zarządzanie rozwojem
2.6	Liczba nowo powstałych przedsiębiorstw	Cel szczegółowy I TRWAŁY WZROST GOSPODARCZY OPARTY CORAZ SILNIEJ O WIEDZĘ, DANE I DOSKONAŁOŚĆ Obszar: Małe i średnie przedsiębiorstwa
3.	<b>Wzrost współpracy</b>	
3.1	Liczba utworzonych lokalnych organizacji gospodarczych	Cel szczegółowy III SKUTECZNE PAŃSTWO I INSTYTUCJE SŁUŻĄCE WZROSTOWI ORAZ WŁĄCZENIU SPOŁECZNEMU Obszar: Instytucje prorozwojowe i strategiczne zarządzanie rozwojem Obszar: Efektywność wykorzystania środków UE
3.2	Liczba utworzonych baz danych o lokalnych przedsiębiorcach	Cel szczegółowy I TRWAŁY WZROST GOSPODARCZY OPARTY CORAZ SILNIEJ O WIEDZĘ, DANE I DOSKONAŁOŚĆ Obszar: Kapitał dla rozwoju Obszar: Małe i średnie przedsiębiorstwa  Cel szczegółowy III SKUTECZNE PAŃSTWO I INSTYTUCJE SŁUŻĄCE WZROSTOWI ORAZ WŁĄCZENIU SPOŁECZNEMU Obszar: Instytucje prorozwojowe i strategiczne zarządzanie rozwojem Obszar: Efektywność wykorzystania środków UE

### Krajowa Strategia Rozwoju Regionalnego 2030

Lp.	Nazwa wskaźnika	Obszar zgodności
1	<b>Wzrost innowacyjności i konkurencyjności</b>	
1.1	Liczba przedsiębiorstw, które wprowadziły innowacje produktowe, procesowe lub organizacyjne	Cel główny I ZWIĘKSZENIE SPÓJNOŚCI ROZWOJU KRAJU W WYMIARZE SPOŁECZNYM, GOSPODARCZYM, ŚRODOWISKOWYM I PRZESTRZENNYM Cel 1.5 Rozwój infrastruktury wspierającej dostarczanie usług publicznych i podnoszącej atrakcyjność inwestycyjną obszarów
1.2	Liczba inwestycji infrastrukturalnych	Cel główny I ZWIĘKSZENIE SPÓJNOŚCI ROZWOJU KRAJU W WYMIARZE SPOŁECZNYM, GOSPODARCZYM, ŚRODOWISKOWYM I PRZESTRZENNYM



## Lokalny Program Rozwoju Gospodarczego na lata 2021-2028

		Cel 1.5 Rozwój infrastruktury wspierającej dostarczanie usług publicznych i podnoszącej atrakcyjność inwestycyjną obszarów
1.3	Długość wybudowanych ścieżek rowerowych	Cel główny I ZWIĘKSZENIE SPÓJNOŚCI ROZWOJU KRAJU W WYMIARZE SPOŁECZNYM, GOSPODARCZYM, ŚRODOWISKOWYM I PRZESTRZENNYM Cel 1.5 Rozwój infrastruktury wspierającej dostarczanie usług publicznych i podnoszącej atrakcyjność inwestycyjną obszarów
1.5	Długość wybudowanych/przebudowanych dróg gminnych	Cel główny I ZWIĘKSZENIE SPÓJNOŚCI ROZWOJU KRAJU W WYMIARZE SPOŁECZNYM, GOSPODARCZYM, ŚRODOWISKOWYM I PRZESTRZENNYM Cel 1.5 Rozwój infrastruktury wspierającej dostarczanie usług publicznych i podnoszącej atrakcyjność inwestycyjną obszarów
1.6	Liczba wydarzeń promujących walory gminy	Cel główny II WZMACNIANIE REGIONALNYCH PRZEWAG KONKURENCYJNYCH Cel szczegółowy 2.2. „Wspieranie przedsiębiorczości na szczeblu regionalnym i lokalnym”. Cel szczegółowy 2.3. „Innowacyjny rozwój regionu” Cel główny III PODNIESIENIE JAKOŚCI ZARZĄDZANIA I WDRAŻANIA POLITYK UKIERUNKOWANYCH TERYTORIALNIE Cel szczegółowy 3.1 Wzmacnianie potencjału administracji na rzecz zarządzanie rozwojem
2.	<b>Wzrost przedsiębiorczości i zatrudnienia</b>	
2.1	Liczba nowo utworzonych miejsc pracy	Cel główny I ZWIĘKSZENIE SPÓJNOŚCI ROZWOJU KRAJU W WYMIARZE SPOŁECZNYM, GOSPODARCZYM, ŚRODOWISKOWYM I PRZESTRZENNYM Cel szczegółowy 1.1. „Wzmacnianie szans rozwojowych obszarów słabszych gospodarczo”.
2.2	Liczba przedsiębiorstw, które skorzystały z preferencyjnych stawek podatkowych	Cel główny II WZMACNIANIE REGIONALNYCH PRZEWAG KONKURENCYJNYCH





## Lokalny Program Rozwoju Gospodarczego na lata 2021-2028

		Cel szczegółowy 2.2. „Wspieranie przedsiębiorczości na szczeblu regionalnym i lokalnym”.
2.3	Liczba wykonanych studium uwarunkowań i kierunków rozwoju działek	Cel główny II WZMACNIANIE REGIONALNYCH PRZEWAG KONKURENCYJNYCH Cel szczegółowy 2.2. „Wspieranie przedsiębiorczości na szczeblu regionalnym i lokalnym”.
2.4	Liczba inicjatyw na rzecz pobudzania przedsiębiorczości	Cel główny II WZMACNIANIE REGIONALNYCH PRZEWAG KONKURENCYJNYCH Cel szczegółowy 2.2. „Wspieranie przedsiębiorczości na szczeblu regionalnym i lokalnym”. Cel szczegółowy 2.3. „Innowacyjny rozwój regionu”
2.5	Liczba opracowanych biuletynów informacyjno-promocyjnych	Cel główny III PODNIESIENIE JAKOŚCI ZARZĄDZANIA I WDRAŻANIA POLITYK UKIERUNKOWANYCH TERYTORIALNIE Cel szczegółowy 3.1 Wzmacnianie potencjału administracji na rzecz zarządzanie rozwojem
2.6	Liczba nowo powstałych przedsiębiorstw	Cel główny I ZWIĘKSZENIE SPÓJNOŚCI ROZWOJU KRAJU W WYMIARZE SPOŁECZNYM, GOSPODARCZYM, ŚRODOWISKOWYM I PRZESTRZENNYM Cel szczegółowy 1.1. „Wzmacnianie szans rozwojowych obszarów słabszych gospodarczo”.
3.	<b>Wzrost współpracy</b>	
3.1	Liczba utworzonych lokalnych organizacji gospodarczych	Cel główny I ZWIĘKSZENIE SPÓJNOŚCI ROZWOJU KRAJU W WYMIARZE SPOŁECZNYM, GOSPODARCZYM, ŚRODOWISKOWYM I PRZESTRZENNYM Cel szczegółowy 1.1. „Wzmacnianie szans rozwojowych obszarów słabszych gospodarczo”.  Cel główny II WZMACNIANIE REGIONALNYCH PRZEWAG KONKURENCYJNYCH Cel szczegółowy 2.2. „Wspieranie przedsiębiorczości na szczeblu regionalnym i lokalnym”.



## Lokalny Program Rozwoju Gospodarczego na lata 2021-2028

		Cel główny III PODNIESIENIE JAKOŚCI ZARZĄDZANIA I WDRAŻANIA POLITYK UKIERUNKOWANYCH TERYTORYALNIE Cel szczegółowy 3.2. „Wzmacnianie współpracy i zintegrowanego podejścia do rozwoju na poziomie lokalnym, regionalnym i ponadregionalnym”.
3.2	Liczba utworzonych baz danych o lokalnych przedsiębiorcach	Cel główny II WZMACNIANIE REGIONALNYCH PRZEWAG KONKURENCYJNYCH Cel szczegółowy 2.2. „Wspieranie przedsiębiorczości na szczeblu regionalnym i lokalnym”. Cel szczegółowy 2.3. „Innowacyjny rozwój regionu”

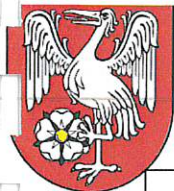
### Strategia zrównoważonego rozwoju wsi, rolnictwa i rybactwa 2030

Lp.	Nazwa wskaźnika	Obszar zgodności
1	<b>Wzrost innowacyjności i konkurencyjności</b>	
1.1	Liczba przedsiębiorstw, które wprowadziły innowacje produktowe, procesowe lub organizacyjne	Cel szczegółowy I ZWIĘKSZENIE OPŁACALNOŚCI PRODUKCJI ROLNEJ I RYBACKIEJ Kierunek interwencji 1.3. „Rozwój innowacji, cyfryzacji i przemysłu 4.0. w sektorze rolno-spożywczym”.
1.2	Liczba inwestycji infrastrukturalnych	Cel szczegółowy II POPRAWA JAKOŚCI ŻYCIA, INFRASTRUKTURY I STANU ŚRODOWISKA Kierunek interwencji: II.1. Rozwój liniowej infrastruktury technicznej
1.3	Długość wybudowanych ścieżek rowerowych	Cel szczegółowy II POPRAWA JAKOŚCI ŻYCIA, INFRASTRUKTURY I STANU ŚRODOWISKA Kierunek interwencji: II.1. Rozwój liniowej infrastruktury technicznej
1.4	Liczba inwestycji ograniczających emisję gazów cieplarnianych	Cel szczegółowy II POPRAWA JAKOŚCI ŻYCIA, INFRASTRUKTURY I STANU ŚRODOWISKA Kierunek interwencji: II.5. Adaptacja do zmian klimatu i przeciwdziałanie tym zmianom
1.5	Długość wybudowanych/przebudowanych dróg	Cel szczegółowy II POPRAWA JAKOŚCI ŻYCIA,



## Lokalny Program Rozwoju Gospodarczego na lata 2021-2028

	gminnych	INFRASTRUKTURY I STANU ŚRODOWISKA Kierunek interwencji: II.1. Rozwój liniowej infrastruktury technicznej
1.6	Liczba wydarzeń promujących walory gminy	Cel szczegółowy III ROZWÓJ PRZEDSIĘBIORCZOŚCI, POZAROLNICZYCH MIEJSC PRACY I AKTYWNEGO SPOŁECZEŃSTWA Kierunek interwencji III.2. „Rozwój przedsiębiorczości i nowych miejsc pracy”. Kierunek interwencji: III.4. Budowa i rozwój zdolności do współpracy w wymiarze społecznym i terytorialnym
2.	<b>Wzrost przedsiębiorczości i zatrudnienia</b>	
2.1	Liczba nowo utworzonych miejsc pracy	Cel szczegółowy III ROZWÓJ PRZEDSIĘBIORCZOŚCI, POZAROLNICZYCH MIEJSC PRACY I AKTYWNEGO SPOŁECZEŃSTWA Kierunek interwencji III. 2. „Rozwój przedsiębiorczości i nowych miejsc pracy”.
2.2	Liczba przedsiębiorstw, które skorzystały z preferencyjnych stawek podatkowych	Cel szczegółowy III ROZWÓJ PRZEDSIĘBIORCZOŚCI, POZAROLNICZYCH MIEJSC PRACY I AKTYWNEGO SPOŁECZEŃSTWA Kierunek interwencji 3.2. „Rozwój przedsiębiorczości i nowych miejsc pracy”.
2.3	Liczba wykonanych studium uwarunkowań i kierunków rozwoju działek	Cel szczegółowy III ROZWÓJ PRZEDSIĘBIORCZOŚCI, POZAROLNICZYCH MIEJSC PRACY I AKTYWNEGO SPOŁECZEŃSTWA Kierunek interwencji III.2. „Rozwój przedsiębiorczości i nowych miejsc pracy”. Kierunek interwencji: III.4. Budowa i rozwój zdolności do współpracy w wymiarze społecznym i terytorialnym
2.4	Liczba inicjatyw na rzecz pobudzania przedsiębiorczości	Cel szczegółowy III ROZWÓJ PRZEDSIĘBIORCZOŚCI, POZAROLNICZYCH MIEJSC PRACY I AKTYWNEGO SPOŁECZEŃSTWA Kierunek interwencji III.2. „Rozwój przedsiębiorczości i nowych miejsc pracy”. Kierunek interwencji: III.4. Budowa i rozwój zdolności do współpracy w wymiarze społecznym i terytorialnym
2.5	Liczba opracowanych biuletynów informacyjno-promocyjnych	Cel szczegółowy III ROZWÓJ PRZEDSIĘBIORCZOŚCI, POZAROLNICZYCH MIEJSC PRACY I AKTYWNEGO SPOŁECZEŃSTWA Kierunek interwencji III.2. „Rozwój przedsiębiorczości i nowych miejsc pracy”.



## Lokalny Program Rozwoju Gospodarczego na lata 2021-2028

		Kierunek interwencji: III.4. Budowa i rozwój zdolności do współpracy w wymiarze społecznym i terytorialnym
2.6	Liczba nowo powstałych przedsiębiorstw	Cel szczegółowy III ROZWÓJ PRZEDSIĘBIORCZOŚCI, POZAROLNICZYCH MIEJSC PRACY I AKTYWNEGO SPOŁECZEŃSTWA Kierunek interwencji III. 2. „Rozwój przedsiębiorczości i nowych miejsc pracy”.
3.	<b>Wzrost współpracy</b>	
3.1	Liczba utworzonych lokalnych organizacji gospodarczych	Cel szczegółowy III ROZWÓJ PRZEDSIĘBIORCZOŚCI, POZAROLNICZYCH MIEJSC PRACY I AKTYWNEGO SPOŁECZEŃSTWA Kierunek interwencji III.2. „Rozwój przedsiębiorczości i nowych miejsc pracy”. Kierunek interwencji: III.4. Budowa i rozwój zdolności do współpracy w wymiarze społecznym i terytorialnym
3.2	Liczba utworzonych baz danych o lokalnych przedsiębiorcach	Cel szczegółowy I ZWIĘKSZENIE OPŁACALNOŚCI PRODUKCJI ROLNEJ I RYBACKIEJ Kierunek interwencji 1.3. „Rozwój innowacji, cyfryzacji i przemysłu 4.0. w sektorze rolno-spożywczym”.

### Strategia Rozwoju Kapitału Ludzkiego 2030

Lp.	Nazwa wskaźnika	Obszar zgodności
2.	<b>Wzrost przedsiębiorczości i zatrudnienia</b>	
2.1	Liczba nowo utworzonych miejsc pracy	Cel szczegółowy 3 WZROST I POPRAWA WYKORZYSTANIA POTENCJAŁU KAPITAŁU UDZKIEGO NA RYNKU PRACY
2.4	Liczba inicjatyw na rzecz pobudzania przedsiębiorczości	Cel szczegółowy 3 WZROST I POPRAWA WYKORZYSTANIA POTENCJAŁU KAPITAŁU UDZKIEGO NA RYNKU PRACY
2.6	Liczba nowo powstałych przedsiębiorstw	Cel szczegółowy 3 WZROST I POPRAWA WYKORZYSTANIA POTENCJAŁU KAPITAŁU UDZKIEGO NA RYNKU PRACY
3.	<b>Wzrost współpracy</b>	
3.2	Liczba utworzonych baz danych o lokalnych przedsiębiorcach	Cel szczegółowy 1: Podniesienie poziomu kompetencji oraz kwalifikacji obywateli, w tym cyfrowych



## Lokalny Program Rozwoju Gospodarczego na lata 2021-2028

		Cel szczegółowy 3 WZROST I POPRAWA WYKORZYSTANIA POTENCJAŁU KAPITAŁU UDZKIEGO NA RYNKU PRACY
--	--	--

### Strategia Produktowności 2030 (Projekt)

Lp.	Nazwa wskaźnika	Obszar zgodności
1	<b>Wzrost innowacyjności i konkurencyjności</b>	
1.1	Liczba przedsiębiorstw, które wprowadziły innowacje produktowe, procesowe lub organizacyjne	Wymiar terytorialny III INWESTYCJE (KAPITAŁ TRWAŁY I FINANSOWY) Kierunek interwencji 3.1. „Zwiększenie inwestycji prywatnych”.
2.	<b>Wzrost przedsiębiorczości i zatrudnienia</b>	
2.1	Liczba nowo utworzonych miejsc pracy	Wymiar terytorialny III INWESTYCJE (KAPITAŁ TRWAŁY I FINANSOWY) Kierunek interwencji 3.1. „Zwiększenie inwestycji prywatnych”.
2.3	Liczba wykonanych studium uwarunkowań i kierunków rozwoju działek	Wymiar terytorialny III INWESTYCJE (KAPITAŁ TRWAŁY I FINANSOWY) Kierunek interwencji 3.1. „Zwiększenie inwestycji prywatnych”.  Wymiar terytorialny IV ORGANIZACJE I INSTYTUCJE Kierunek interwencji 4.1. „Poprawa funkcjonowania instytucji publicznych na rzecz wzmocnienia wzrostu gospodarczego”.
2.4	Liczba inicjatyw na rzecz pobudzania przedsiębiorczości	Wymiar terytorialny IV ORGANIZACJE I INSTYTUCJE Kierunek interwencji 4.1. „Poprawa funkcjonowania instytucji publicznych na rzecz wzmocnienia wzrostu gospodarczego”.
2.5	Liczba opracowanych biuletynów informacyjno-promocyjnych	Wymiar terytorialny IV ORGANIZACJE I INSTYTUCJE Kierunek interwencji 4.1. „Poprawa funkcjonowania instytucji publicznych na rzecz wzmocnienia wzrostu gospodarczego”.
2.6	Liczba nowo powstałych przedsiębiorstw	Wymiar terytorialny III INWESTYCJE (KAPITAŁ TRWAŁY I FINANSOWY) Kierunek interwencji 3.1. „Zwiększenie inwestycji prywatnych”.
3.	<b>Wzrost współpracy</b>	
3.1	Liczba utworzonych lokalnych	Wymiar terytorialny III



## Lokalny Program Rozwoju Gospodarczego na lata 2021-2028

	organizacji gospodarczych	INWESTYCJE (KAPITAŁ TRWAŁY I FINANSOWY) Kierunek interwencji 3.1. „Zwiększenie inwestycji prywatnych”.  Wymiar terytorialny IV ORGANIZACJE I INSTYTUCJE Kierunek interwencji 4.1. „Poprawa funkcjonowania instytucji publicznych na rzecz wzmocnienia wzrostu gospodarczego”. Kierunek interwencji 4.2. „Poprawa funkcjonowania instytucji prywatnych na rzecz budowy zaufania i kooperacji”.
3.2	Liczba utworzonych baz danych o lokalnych przedsiębiorcach	Wymiar terytorialny III INWESTYCJE (KAPITAŁ TRWAŁY I FINANSOWY) Kierunek interwencji 3.2. „Transformacja cyfrowa przedsiębiorstw”.

### 6.3 Powiązanie z dokumentami strategicznymi województwa kujawsko-pomorskiego

Działanie i inwestycje podejmowane przez samorząd lokalny powinny być zbieżne z celami ustalonymi na poziomie regionalnym. Poniżej znajduje się powiązanie wskaźników kontekstowych LPRG dla Gminy Kęsowo z dokumentami strategicznymi przyjętymi na województwa kujawsko-pomorskiego. Powiązanie działań w ramach gminy z wizją rozwoju województwa wskaże również potencjalne źródła dofinansowania wielu zaplanowywanych inwestycji.

LPRG dla Gminy Kęsowo powiązано z:

→ [Strategią Przyspieszenia 2030+ Województwa Kujawsko-Pomorskiego](#)

#### [Strategia Przyspieszenia 2030+ Województwa Kujawsko-Pomorskiego](#)

Lp.	Nazwa wskaźnika	Obszar zgodności
1	<b>Wzrost innowacyjności i konkurencyjności</b>	
1.1	Liczba przedsiębiorstw, które wprowadziły innowacje produktowe, procesowe lub organizacyjne	Cel główny 3 Strategii Przyspieszenia 2030+ KONKURENCYJNA GOSPODARKA Wyzwanie rozwojowe województwa kujawsko-pomorskiego nr 3. Rozwój gospodarczy Wyzwanie rozwojowe województwa kujawsko-pomorskiego nr 4. Wzrost innowacyjności gospodarki województwa, Wyzwanie rozwojowe województwa



		<p>kujawsko-pomorskiego 12. Zapewnienie zrównoważonego rozwoju oraz efektywnego funkcjonowania gospodarki i społeczeństwa w warunkach zmian klimatu,                  Wyzwanie rozwojowe województwa kujawsko-pomorskiego 14. Odbudowa gospodarki regionu po epidemii COVID-19</p>
1.2	Liczba inwestycji infrastrukturalnych	<p>Cel główny 3 Strategii Przyspieszenia 2030+ KONKURENCYJNA GOSPODARKA                  Wyzwanie rozwojowe województwa kujawsko-pomorskiego nr 3 „Rozwój gospodarczy”.                  Wyzwanie rozwojowe województwa kujawsko-pomorskiego nr 4 „Wzrost innowacyjności województwa”.                  Wyzwanie rozwojowe województwa kujawsko-pomorskiego nr 10 „Powszechna dostępność technologii informacyjnych”.                  Wyzwanie rozwojowe województwa kujawsko-pomorskiego nr 14 „Odbudowa gospodarki regionu po pandemii COVID-19”.                  Cel główny 4 Strategii Przyspieszenia 2030+ DOSTĘPNA PRZESTRZEŃ I CZYSTE ŚRODOWISKO                  Wyzwanie rozwojowe województwa kujawsko-pomorskiego nr 1. Poprawa poziomu rozwoju społecznego mieszkańców województwa</p>
1.3	Długość wybudowanych ścieżek rowerowych	<p>Cel główny 4 Strategii Przyspieszenia 2030+ DOSTĘPNA PRZESTRZEŃ I CZYSTE ŚRODOWISKO                  Wyzwanie rozwojowe województwa kujawsko-pomorskiego nr 1. Poprawa poziomu rozwoju społecznego mieszkańców województwa</p>
1.4	Liczba inwestycji ograniczających emisję gazów cieplarnianych	<p>Cel główny 4 Strategii Przyspieszenia 2030+ DOSTĘPNA PRZESTRZEŃ I CZYSTE ŚRODOWISKO                  Wyzwanie rozwojowe województwa kujawsko-pomorskiego nr 1. Poprawa poziomu rozwoju społecznego mieszkańców województwa</p>
1.5	Długość wybudowanych/przebudowanych dróg gminnych	<p>Cel główny 4 Strategii Przyspieszenia 2030+ DOSTĘPNA PRZESTRZEŃ I CZYSTE ŚRODOWISKO                  Wyzwanie rozwojowe województwa kujawsko-pomorskiego nr 1. Poprawa poziomu rozwoju społecznego mieszkańców województwa</p>
2.	<b>Wzrost przedsiębiorczości i zatrudnienia</b>	



2.1	Liczba nowo utworzonych miejsc pracy	<p>Cel główny 3 Strategii Przyspieszenia 2030+ KONKURENCYJNA GOSPODARKA</p> <p>Wyzwanie rozwojowe województwa kujawsko-pomorskiego nr 3. Rozwój gospodarczy</p> <p>Wyzwanie rozwojowe województwa kujawsko-pomorskiego nr 4 „Wzrost innowacyjności województwa”.</p> <p>Wyzwanie rozwojowe województwa kujawsko-pomorskiego nr 14 „Odbudowa gospodarki regionu po pandemii COVID-19”.</p>
2.2	Liczba przedsiębiorstw, które skorzystały z preferencyjnych stawek podatkowych	<p>Cel główny 3 Strategii Przyspieszenia 2030+ KONKURENCYJNA GOSPODARKA</p> <p>Wyzwanie rozwojowe województwa kujawsko-pomorskiego nr 3 „Rozwój gospodarczy”.</p> <p>Wyzwanie rozwojowe województwa kujawsko-pomorskiego nr 4 „Wzrost innowacyjności województwa”.</p> <p>Wyzwanie rozwojowe województwa kujawsko-pomorskiego nr 14 „Odbudowa gospodarki regionu po pandemii COVID-19”.</p>
2.3	Liczba wykonanych studium uwarunkowań i kierunków rozwoju działek	<p>Cel główny 3 Strategii Przyspieszenia 2030+ KONKURENCYJNA GOSPODARKA</p> <p>Wyzwanie rozwojowe województwa kujawsko-pomorskiego nr 1 „Poprawa poziomu rozwoju społecznego mieszkańców województwa”.</p> <p>Wyzwanie rozwojowe województwa kujawsko-pomorskiego nr 2 „Dostosowanie kierunków rozwoju województwa do transformacji demograficznej i konsekwencji starzenia się społeczeństwa”.</p> <p>Wyzwanie rozwojowe województwa kujawsko-pomorskiego nr 3 „Rozwój gospodarczy”.</p> <p>Wyzwanie rozwojowe województwa kujawsko-pomorskiego nr 4 „Wzrost innowacyjności województwa”.</p> <p>Wyzwanie rozwojowe województwa kujawsko-pomorskiego nr 5 „Poprawa dostępności zewnętrznej oraz wykorzystanie potencjału logistycznego województwa”.</p>
2.4	Liczba inicjatyw na rzecz pobudzania przedsiębiorczości	<p>Cel główny 3 Strategii Przyspieszenia 2030+ KONKURENCYJNA GOSPODARKA</p> <p>Wyzwanie rozwojowe województwa kujawsko-pomorskiego nr 1 „Poprawa poziomu rozwoju społecznego mieszkańców województwa”.</p> <p>Wyzwanie rozwojowe województwa</p>





## Lokalny Program Rozwoju Gospodarczego na lata 2021-2028

		<p>kujawsko-pomorskiego nr 2 „Dostosowanie kierunków rozwoju województwa do transformacji demograficznej i konsekwencji starzenia się społeczeństwa”.</p> <p>Wyzwanie rozwojowe województwa kujawsko-pomorskiego nr 3 „Rozwój gospodarczy”.</p> <p>Wyzwanie rozwojowe województwa kujawsko-pomorskiego nr 4 „Wzrost innowacyjności województwa”.</p> <p>Wyzwanie rozwojowe województwa kujawsko-pomorskiego nr 14 „Odbudowa gospodarki regionu po pandemii COVID-19”.</p>
2.5	Liczba opracowanych biuletynów informacyjno-promocyjnych	<p>Cel główny 3 Strategii Przyspieszenia 2030+ KONKURENCYJNA GOSPODARKA</p> <p>Wyzwanie rozwojowe województwa kujawsko-pomorskiego nr 3 „Rozwój gospodarczy”.</p> <p>Wyzwanie rozwojowe województwa kujawsko-pomorskiego nr 4 „Wzrost innowacyjności województwa”.</p>
2.6	Liczba nowo powstałych przedsiębiorstw	<p>Cel główny 3 Strategii Przyspieszenia 2030+ KONKURENCYJNA GOSPODARKA</p> <p>Wyzwanie rozwojowe województwa kujawsko-pomorskiego nr 3. Rozwój gospodarczy</p> <p>Wyzwanie rozwojowe województwa kujawsko-pomorskiego nr 4 „Wzrost innowacyjności województwa”.</p> <p>Wyzwanie rozwojowe województwa kujawsko-pomorskiego nr 14 „Odbudowa gospodarki regionu po pandemii COVID-19”.</p>
3.	<b>Wzrost współpracy</b>	
3.1	Liczba utworzonych lokalnych organizacji gospodarczych	<p>Cel główny 3 Strategii Przyspieszenia 2030+ KONKURENCYJNA GOSPODARKA</p> <p>Wyzwanie rozwojowe województwa kujawsko-pomorskiego nr 1 „Poprawa poziomu rozwoju społecznego mieszkańców województwa”.</p> <p>Wyzwanie rozwojowe województwa kujawsko-pomorskiego nr 2 „Dostosowanie kierunków rozwoju województwa do transformacji demograficznej i konsekwencji starzenia się społeczeństwa”.</p> <p>Wyzwanie rozwojowe województwa kujawsko-pomorskiego nr 3 „Rozwój gospodarczy”.</p> <p>Wyzwanie rozwojowe województwa kujawsko-pomorskiego nr 4 „Wzrost innowacyjności województwa”.</p>



## Lokalny Program Rozwoju Gospodarczego na lata 2021-2028

		Wyzwanie rozwojowe województwa kujawsko-pomorskiego nr 14 „Odbudowa gospodarki regionu po pandemii COVID-19”.
3.2	Liczba utworzonych baz danych o lokalnych przedsiębiorcach	Cel główny 3 Strategii Przyspieszenia 2030+ KONKURENCYJNA GOSPODARKA Wyzwanie rozwojowe województwa kujawsko-pomorskiego nr 3 „Rozwój gospodarczy”. Wyzwanie rozwojowe województwa kujawsko-pomorskiego nr 4 „Wzrost innowacyjności województwa”. Wyzwanie rozwojowe województwa kujawsko-pomorskiego nr 10 „Powszechna dostępność technologii informacyjnych”. Wyzwanie rozwojowe województwa kujawsko-pomorskiego nr 14 „Odbudowa gospodarki regionu po pandemii COVID 19”.

### 6.4 Powiązanie z dokumentami strategicznymi Gminy Kęsowo

Działanie i inwestycje podejmowane przez samorząd lokalny powinny być zbieżne i spójne. Poniżej znajduje się powiązanie wskaźników kontekstowych LPRG dla Gminy Kęsowo z dokumentem strategicznym przyjętym przez Powiat Tucholski (gmina nie posiada uchwalonej strategii rozwoju)

#### *Strategia rozwoju obszaru Powiatu Tucholskiego*

Lp.	Nazwa wskaźnika	Obszar zgodności
1	<b>Wzrost innowacyjności i konkurencyjności</b>	
1.1	Liczba przedsiębiorstw, które wprowadziły innowacje produktowe, procesowe lub organizacyjne	Cel strategiczny 2: Wzrost gospodarczy
1.2	Liczba inwestycji infrastrukturalnych	Cel strategiczny 2: Wzrost gospodarczy Cel strategiczny 3: Modernizacja przestrzeni
1.3	Długość wybudowanych ścieżek rowerowych	Cel strategiczny 3: Modernizacja przestrzeni
1.4	Liczba inwestycji ograniczających emisję gazów cieplarnianych	Cel strategiczny 3: Modernizacja przestrzeni
1.5	Długość wybudowanych/przebudowanych dróg gminnych	Cel strategiczny 3: Modernizacja przestrzeni
1.6	Liczba wydarzeń promujących walory gminy	Cel strategiczny 1: Nowoczesne społeczeństwo
2.	<b>Wzrost przedsiębiorczości i zatrudnienia</b>	
2.1	Liczba nowo utworzonych miejsc pracy	Cel strategiczny 2: Wzrost gospodarczy
2.2	Liczba przedsiębiorstw, które	Cel strategiczny 2: Wzrost gospodarczy



## Lokalny Program Rozwoju Gospodarczego na lata 2021-2028

	skorzystały z preferencyjnych stawek podatkowych	
2.3	Liczba wykonanych studium uwarunkowań i kierunków rozwoju działek	Cel strategiczny 2: Wzrost gospodarczy
2.4	Liczba inicjatyw na rzecz pobudzania przedsiębiorczości	Cel strategiczny 1: Nowoczesne społeczeństwo
2.5	Liczba opracowanych biuletynów informacyjno-promocyjnych	Cel strategiczny 1: Nowoczesne społeczeństwo
2.6	Liczba nowo powstałych przedsiębiorstw	Cel strategiczny 2: Wzrost gospodarczy
3.	<b>Wzrost współpracy</b>	
3.1	Liczba utworzonych lokalnych organizacji gospodarczych	Cel strategiczny 1: Nowoczesne społeczeństwo
3.2	Liczba utworzonych baz danych o lokalnych przedsiębiorcach	Cel strategiczny 2: Wzrost gospodarczy

### 7. Koszty realizacji LPRG

W powyższym rozdziale zaprezentowano katalog projektów, które mają zostać zrealizowane w Gminie Kęsowo w latach 2021-2028. Wpisanie powyższych inicjatyw do programu poprzedzone zostało analizą szacunkowych kosztów tych inwestycji. Należy podkreślić, że dynamicznie zmieniające się obecnie (II połowa 2021 r.) ceny na rynku surowców sprawiają, iż wysokość kosztów planowanych inwestycji oparta jest o ceny bieżące i może ulec istotnym zmianom w rzeczywistym czasie ich realizacji.

Z uwagi na mnogość działań i ograniczenia budżetowe, Gmina zamierza ubiegać się o wsparcie finansowe swoich działań z:

- Projektów rządowych
- Regionalnego Programu Operacyjnego dla Województwa Kujawsko-Pomorskiego
- Krajowych Programów Operacyjnych
- Sponsorów
- Innych źródeł

Szacunkowa wartość inwestycji planowanych przez Gminę Kęsowo wynosi 3 895 000,00 zł w tym środków własnych w wysokości 1 054 125,00 zł oraz źródeł zewnętrznych 2 840 875,00,00 zł.



## Lokalny Program Rozwoju Gospodarczego na lata 2021-2028

Tabela 4. Wartość inicjatyw planowanych do realizacji przez Gminę w latach 2021-2028

Koszty/lata	Łącznie	Środki własne	Środki zewnętrzne
2021	3 000,00	3 000,00	0,00
2022	1 529 600,00	535 700,00	993 900,00
2023	912 400,00	269 225,00	643 175,00
2024	421 500,00	94 500,00	327 000,00
2025	257 500,00	43 900,00	213 600,00
2026	264 000,00	43 900,00	220 100,00
2027	267 000,00	43 900,00	223 100,00
2028	240 000,00	20 000,00	220 000,00
Łącznie	3 895 000,00	1 054 125,00	2 840 875,00

Źródło: opracowanie własne.

Tabela 5. prezentuje podział środków w ramach LPRG dla Gminy Kęsowo pomiędzy priorytety sektorowe. Łączna wartość inicjatyw planowanych w Gminie (projektów realizowanych przez Urząd Gminy, IOB oraz MŚP) wynosi 7 265 000,00 zł.

Tabela 5. Wartość inicjatyw planowanych do realizacji w ramach LPRG w podziale na priorytety sektorów

Kod priorytetu sektorowego	Priorytet sektorowy	Planowane koszty realizacji przedsięwzięć w zł
PS1	Rozwój infrastruktury sprzyjającej poprawie konkurencyjności sektora MŚP	2 000 000,00 zł
PS2	Budowa wysokiej jakości kapitału ludzkiego w sektorze MŚP	4 000,00 zł
PS3	Rozwój infrastruktury sprzyjającej poprawie konkurencyjności stymulowany przez Instytucje Otoczenia Biznesu	1 500 000,00 zł
PS4	Działania Instytucji Otoczenia Biznesu na rzecz budowy wysokiej jakości kapitału ludzkiego i społecznego w Gminie	1 504 000,00 zł
PS5	Polityka fiskalna sprzyjająca konkurencyjności i rozwojowi przedsiębiorczości	b.d.
PS6	Rozwój infrastruktury sprzyjającej poprawie konkurencyjności sektora MŚP stymulowany przez Gminę	2 085 000,00 zł
PS7	Budowa wysokiej jakości kapitału ludzkiego i społecznego w Gminie oraz promocja przedsiębiorczości	172 000,00 zł
Łącznie		7 265 000,00 zł

Źródło: opracowanie własne.



## Lokalny Program Rozwoju Gospodarczego na lata 2021-2028

Z diagnozy sytuacji społeczno-gospodarczej Gminy wynika, że dalszy rozwój gospodarczy, wzrost liczby MŚP, poprawa ich pozycji konkurencyjnej, a także zwiększenie dochodów rezydentów w Gminie, jest niemożliwe bez inwestycji w infrastrukturę. Szacowany koszt inwestycji twardych, a także inwestycje w środki trwale przedsiębiorstw wynosi 5 585 000,00 zł. Wartość inwestycji miękkich oszacowana została na poziomie 1 680 000,00 zł.

### 8. Procedury przyjmowania, monitoringu i ewaluacji

#### 8.1 Opracowanie i przyjęcie LPRG

Lokalny Program Rozwoju Gospodarczego gminy to dokument o charakterze operacyjno-wdrożeniowym, który określa wizje i cele rozwoju przedsiębiorczości, a także wskazuje na sposoby ich osiągnięcia. Podmiotem odpowiedzialnym za jego realizację jest Gmina Kęsowo. Jednocześnie należy pamiętać, że wszystkie jednostki i podmioty funkcjonujące w ramach gminy tworzą jeden ekosystem gospodarczy, stąd też kluczowe jest włączenie w cały proces jak najszerszego grona partnerów. Władze Gminy nie dysponują środkami nacisku wobec podmiotów niezależnych, dlatego ważne będzie, aby włączyły się one na zasadzie partnerstwa w proces konsultowania, uchwalania, wdrażania oraz ewaluacji LPRG. Gmina odpowiadać będzie za projekty i działania leżące wyłącznie w jej kompetencjach ustawowych.

Struktura instytucji zaangażowanych w proces zarządzania wdrażaniem strategii

- **Wójt Gminy Kęsowo**- odpowiedzialny za stymulowanie i koordynowanie działań oraz integrowanie zasobów
- **Rada Gminy Kęsowo** – odpowiedzialna za podejmowanie decyzji o charakterze strategicznym, wpływających na realizację strategii oraz udział w ewaluacji strategii
- **Referat Rozwoju Gospodarczego i Infrastruktury** jako podmiot zarządzający procesem – odpowiedzialny za koordynację działań, tworzenie partnerstw na rzecz realizacji strategii, poszukiwanie źródeł finansowania, monitoring, ewaluację oraz promocję
- **Komórki urzędu i jednostki** – odpowiedzialne za realizację oraz bieżące dostarczanie danych do monitoringu i ewaluacji

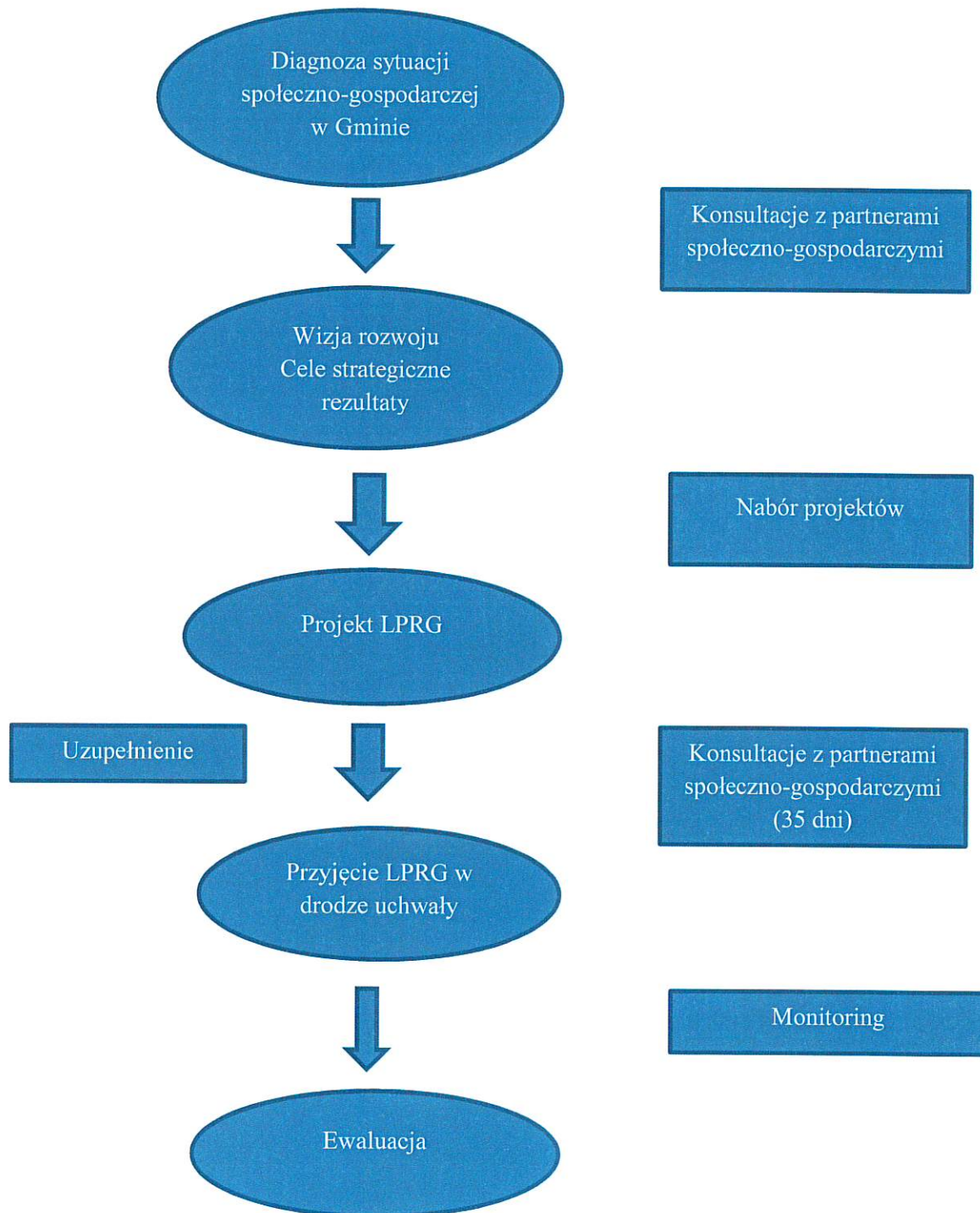


## Lokalny Program Rozwoju Gospodarczego na lata 2021-2028

→ **Partnerzy – LOG, KGW, IOB, MŚP** – odpowiedzialne za realizację oraz bieżące dostarczanie danych do monitoringu i ewaluacji<sup>1</sup>

Procedura opracowywania i wdrażania LPRG została zaprezentowana na schemacie 1

*Schemat 1. Procedura opracowywania i wdrażania LPRG*



<sup>1</sup> Strategia rozwoju gminy. Podręcznik praktyczny, s. 99.



## *Lokalny Program Rozwoju Gospodarczego na lata 2021-2028*

Przygotowanie LPRG poprzedzone zostało skrupulatnie przygotowaną diagnozą sytuacji społeczno-gospodarczej w Gminie, określeniem jej słabych i mocnych stron oraz szans i zagrożeń. W ten proces włączeni zostali partnerzy społeczno-gospodarczy. Na tej podstawie wyznaczono cele horyzontalne i szczegółowe. Następnie zaproszono interesariuszy do zgłaszania propozycji projektów, które będą realizowane przez nich samodzielnie oraz we współpracy z samorządem gminy i IOB w celu osiągnięcia zakładanych rezultatów. Poproszono ich także o wskazanie projektów kluczowych, które powinny zostać zrealizowane przez samorząd lokalny. Wstępna wersja LPRG przekazana została do konsultacji społecznych (projekt programu został umieszczony na stronie internetowej gminy oraz przeprowadzono spotkanie konsultacyjne; w przypadku obu form zainteresowani mogli zgłaszać uwagi za pomocą przygotowanego formularza lub w formie ustnej).

Lokalny Program Rozwoju Gospodarczego gminy przyjmowany będzie w drodze uchwały Rady Gminy na wniosek Wójta na podstawie art. 18 ust. 2 pkt 6 ustawy z dnia 8 marca 1990 r. o samorządzie gminnym (Dz. U. z 2021 r. poz. 1372.).

### **8.2 Procedury monitoringu**

Monitoring prowadzony będzie w cyklu rocznym, aby zapewnić ciągłość, prawidłowość i efektywność realizacji Lokalnego Programu Rozwoju Gospodarczego. Takie działanie pozwoli na szybką identyfikację zagrożeń oraz wdrożenie działań naprawczych (wynikających ze zmieniającej się sytuacji na rynku, zmiany obowiązującego prawa, czy innych losowych zdarzeń, które będą miały istotne znaczenie dla rozwoju przedsiębiorczości w gminie).

Procedury monitoringu oparte będą o systematyczne sprawdzanie stopnia realizacji wskazanych w programie projektów oraz wartości docelowych wskaźników kontekstowych. Narzędziem, które posłuży do badania stopnia realizacji celów będzie poniższa karta monitoringu. Dane niezbędne do realizacji monitoringu będą dostarczały komórki merytoryczne i jednostki organizacyjne gminy, ewentualnie - w sytuacji współpracy z innymi podmiotami (gospodarczymi, społecznymi, itp.) - podmioty zewnętrzne. Monitorowanie sytuacji związanej z nowo powstałymi przedsiębiorstwami i miejscami pracy odbywać się będzie w oparciu o dane ogólnodostępne (rejestr przedsiębiorstw w gminie, dane Powiatowego Urzędu Pracy, czy Głównego Urzędu Statystycznego).



## Lokalny Program Rozwoju Gospodarczego na lata 2021-2028

Sprawozdanie z realizacji będzie przedstawiane Wójtowi za każdy rok realizacji do dnia 30. marca roku kolejnego przez właściwą komórkę w Urzędzie Gminy, odpowiedzialną za zarządzanie procesem wdrażania programu. Pozwoli to na ciągłą ocenę stanu realizacji założeń programu i ewentualne wprowadzanie korekt w odpowiedzi na sytuacje zaistniałe w otoczeniu.

*Tabela 4. Karta monitoringu realizacji projektów przyjętych w LPRG*

Cel horyzontalny	
Tytuł projektu	
Czas realizacji	
Poziom realizacji prac (w %)	
Zakres zrealizowanych działań	
Zidentyfikowane problemy	
Podjęte/planowane działania naprawcze	
Planowany budżet	
Wykonany budżet	
<b>Osiągnięte wskaźniki</b>	

Źródło: opracowanie własne

### 8.3 Procedury ewaluacji

- Ewaluacja *ex-ante* – przeprowadzona przed opracowaniem LPRG, obejmująca przygotowanie diagnozy sytuacji społeczno-gospodarczej w gminie, konsultacje założeń programu z interesariuszami oraz przyjmowanie propozycji projektów. Działanie te zgodne są z procedurami ewaluacji zapisanymi w ustawie z dnia 6 grudnia 2006 r. o zasadach prowadzenia polityki rozwoju (Dz. U. z 2021 r. poz. 1057.)
- Ewaluacja *on-going* – będzie realizowana w trakcie wdrażania programu. Pozwoli na usprawnienie całego procesu wdrażania programu, poprzez identyfikację zagrożeń, które nie zostają dostrzeżone na etapie monitoringu, gdyż dotyczą głównie otoczenia zewnętrznego (jak chociażby zmieniające się prawo). Dzięki temu możliwe będzie wprowadzenie istotnych korekt w programie, w czasie jego obowiązywania





## *Lokalny Program Rozwoju Gospodarczego na lata 2021-2028*

→ Ewaluacja *ex-post* – będzie przeprowadzona po zakończeniu wdrażania LPRG. Pozwoli na ocenę efektów zrealizowanych projektów w oparciu o kryteria: skuteczności, efektywności, użyteczności i trwałości. Sprawdzone zostanie, czy zakładane wskaźniki kontekstowe zostały osiągnięte, a tym samym, czy nastąpił wzrost konkurencyjności, innowacyjności, przedsiębiorczości i produktywności oraz współpracy na terenie Gminy Kęsowo (osobno analizowane będą wskaźniki odnoszące się tylko do projektów gminnych, a osobno te dotyczące partnerów).