

Załącznik do Uchwały nr XXXIII/271/2021

Rady Gminy Czernikowo

z dnia 16 grudnia 2021 r.

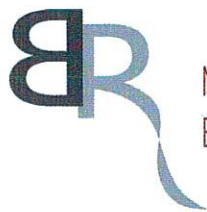
GMINA CZERNIKOWO



Lokalny Program Rozwoju Gospodarczego dla Gminy Czernikowo na lata 2021-2030

Urząd Gminy Czernikowo
ul. Słowackiego 12
87- 640 Czernikowo
tel. +48 54 287 50 01
e-mail: info@czernikowo.pl

Czernikowo 2021



Narodowe Centrum
Badań i Rozwoju



Lokalny Program Rozwoju Gospodarczego został opracowany w ramach projektu „Usytuowanie na poziomie samorządów lokalnych instrumentów wsparcia dla MŚP, działających w oparciu o model wielopoziomowego zarządzania regionem”, finansowanego przez Narodowe Centrum Badań i Rozwoju w ramach Programu Strategicznego Gospostateg, realizowany przez konsorcjum w składzie: Województwo Kujawsko-Pomorskie, Szkoła Główna Handlowa w Warszawie i Uniwersytet Mikołaja Kopernika w Toruniu.

Nr umowy GOSPOSTRATEG 1/385453/3/NCBR/2018

Dokument opracowany przez:

Beata Gogolińska, pracownik Urzędu Gminy Czernikowo

We współpracy z:

Rafał Kasprzak, Szkoła Główna Handlowa w Warszawie

Grzegorz Maśloch, Szkoła Główna Handlowa w Warszawie

Małgorzata Wojakowska-Żeglińska, Szkoła Główna Handlowa w Warszawie

Michał Matuszewicz, Szkoła Główna Handlowa w Warszawie

Aleksandra Szafranko, Szkoła Główna Handlowa w Warszawie

Robert Lauks, Wyższa Szkoła Gospodarki w Bydgoszczy

Spis treści

| | |
|---|-----------|
| WSTĘP | 5 |
| ROZDZIAŁ 1. DIAGNOZA SYTUACJI GOSPODARCZEJ | 6 |
| 1.1. Diagnoza sytuacji gospodarczej w gminie | 6 |
| Uwarunkowania lokalizacyjne i rozwojowe gminy | 9 |
| Infrastruktura komunikacyjna | 9 |
| Media wodno-kanalizacyjne | 12 |
| Podstawowe informacje o strukturze edukacyjnej | 13 |
| Nieruchomości i tereny inwestycyjne | 14 |
| 1.2. Wskaźniki charakteryzujące sytuację gospodarczą w gminie | 15 |
| Gmina na tle województwa..... | 15 |
| Sektor małych i średnich przedsiębiorstw w gminie | 15 |
| Płatnicy składek oraz osoby ubezpieczone w gminie | 16 |
| Przedsiębiorstwa płacące podatki w gminie | 20 |
| Przychody i dochody podatników prowadzących działalność gospodarczą w gminie | 21 |
| 1.3. Analiza kluczowych interesariuszy gospodarki w gminie | 23 |
| Przynależność gminy do organizacji i stowarzyszeń | 27 |
| Powiązania kooperacyjne na obszarze gminy | 28 |
| 1.4. Wnioski z diagnozy i analiza SWOT | 30 |
| ROZDZIAŁ 2. CELE I PRIORYTETY LOKALNEGO PROGRAMU ROZWOJU GOSPODARCZEGO | 31 |
| 2.1. Wizja LPRG | 31 |
| 2.2. Cele strategiczne LPRG | 32 |
| ROZDZIAŁ 3. INICJATYWY LOKALNEGO PROGRAMU ROZWOJU GOSPODARCZEGO | 37 |
| 3.1. Proces składania i zatwierdzania propozycji inicjatyw | 37 |
| 3.2. Lista inicjatyw planowanych do realizacji w ramach LPRG | 38 |
| ROZDZIAŁ 4. POWIĄZANIE LOKALNEGO PROGRAMU ROZWOJU GOSPODARCZEGO Z DOKUMENTAMI STRATEGICZNYMI | 46 |
| 4.1. Powiązania z gminnymi dokumentami strategicznymi | 46 |
| 4.2. Powiązania z dokumentami strategicznymi i działaniami innych gmin | 47 |

| | |
|---|-----------|
| ROZDZIAŁ 5. SYSTEM WDRAŻANIA LOKALNEGO PROGRAMU ROZWOJU GOSPODARCZEGO..... | 49 |
| 5.1. Analiza instytucjonalna i przyjęcie LPRG..... | 49 |
| 5.2. Plan finansowy wdrożenia Lokalnego Programu Rozwoju Gospodarczego | 51 |
| 5.3. Monitorowanie wdrażania LPRG | 55 |
| | |
| ZAŁĄCZNIK 1. LISTA PRZYKŁADOWYCH INICJATYW PLANOWANYCH DO REALIZACJI W RAMACH LPRG | 58 |
| | |
| ZAŁĄCZNIK 2. LISTA I OFERTA WOJEWÓDZKICH ORGANIZACJI WSPOMAGAJĄCYCH SEKTOR MŚP | 74 |

Wstęp

Lokalny Program Rozwoju Gospodarczego dla Gminy Czernikowo na lata 2021-2030 powstał w ramach Projektu „Usytuowanie na poziomie samorządów lokalnych instrumentów wsparcia dla MŚP działających w oparciu o model wielopoziomowego zarządzania regionem (REGIOGMINA)” realizowany przez konsorcjum w składzie: Województwo Kujawsko-Pomorskie, Szkoła Główna Handlowa w Warszawie i Uniwersytet Mikołaja Kopernika w Toruniu. Jest on finansowany z Narodowego Centrum Badań i Rozwoju z Programu Strategicznego GOSPOSTRATEG. Projekt zakłada wypracowanie metod i instrumentów wsparcia dla wzrostu konkurencyjności i innowacyjności MŚP ze strony samorządów lokalnych działających w ramach wielopoziomowego zarządzania z samorządem województwa i jego instytucjami.

W polityce lokalnej w zakresie tworzenia warunków sprzyjających rozwojowi już istniejących podmiotów, jak i pozyskiwania nowych inwestorów należy uwzględniać te elementy, w które obszar został wyposażony (naturalnie lub przez wypracowanie określonych rozwiązań). Te rozwiązania mogą zostać wykreowane lub ulepszone (np. infrastruktura, polityka podatkowa, jakość i szybkość obsługi w urzędach, współpraca między władzami a inwestorami). Każda jednostka samorządowa, prowadząc określoną politykę, dąży do uzyskania przewagi konkurencyjnej pod względem atrakcyjności inwestycyjnej. Pozyskiwanie przedsiębiorców i powstawanie nowych inwestycji przekłada się bowiem bezpośrednio na zwiększanie dochodów budżetowych gminy, a zwłaszcza dochodów własnych, z których można finansować zadania służące rozwojowi lokalnej społeczności.

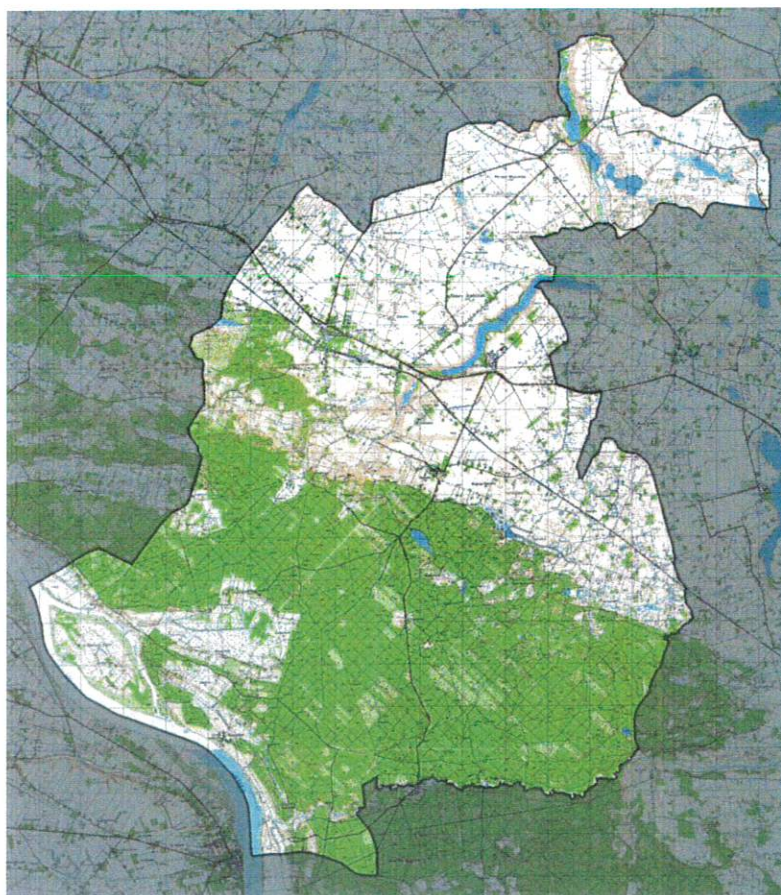
Dane źródłowe do dokumentu powstały jako efekt współpracy gminy z zewnętrznymi ekspertami reprezentującymi zarówno środowiska akademickie (m.in. Szkoły Głównej Handlowej w Warszawie, Uniwersytetu Mikołaja Kopernika oraz Wyższej Szkoły Gospodarki w Bydgoszczy), jak i przedstawicieli instytucji otoczenia biznesu (m.in. Toruńskiej Agencji Rozwoju Regionalnego). Konsultacje prowadzono od kwietnia do października 2021 roku. Zadbano o aktualność informacji przedstawionych w diagnozie oraz zaproponowano instrumenty lub przykładowe inicjatywy. Niniejszy dokument służy przede wszystkim wytyczeniu jasnej i przejrzystej ścieżki długofalowych, kompleksowych działań dążących do całościowego, równomiernego rozwoju podmiotów gospodarczych mających siedzibę i prowadzących działalność na obszarze Gminy. Ścieżka tego rozwoju uwzględnia zarówno własny potencjał obszaru, jak i sytuacje zachodzące i mogące zajść w sferach niezależnych od działań Gminy. Jak każdy dokument planistyczny, tak i niniejszy Program Rozwoju Gospodarczego analizuje i ocenia aktualną sytuację, identyfikuje aktualne problemy, diagnozuje potrzeby lokalnej społeczności (przede wszystkim przedsiębiorców jako głównych interesariuszy LPRG) oraz określa kierunki działań zmierzających do poprawy stanu istniejącego. Sformułowane w tym dokumencie cele strategiczne oraz propozycje konkretnych działań pozwolą w nadchodzącym okresie programowania na skoncentrowanie środków i zasobów na najważniejszych działaniach, które zapewnią osiągnięcie założonej wizji gminy w zakresie rozwoju gospodarczego.

Rozdział 1. Diagnoza sytuacji gospodarczej

1.1. Diagnoza sytuacji gospodarczej w gminie

Gmina Czernikowo (w powiecie toruńskim, w województwie kujawsko-pomorskim) leży na historycznej Ziemi Dobrzyńskiej. Geograficznie obejmuje dwie jednostki ukształtowania terenu: Nizinę Ciechocińską (będącą w składzie olbrzymiej pradoliny Wisły, Kotliny Toruńsko-Bydgoskiej) oraz wysoczyznę dobrzyńską, zwaną Pojezierzem Dobrzyńskim (w składzie pasa pojezierzy mazurskich) charakteryzującą się występowaniem równin i pagórków moreny dennej, czołowej i jezior polodowcowych.

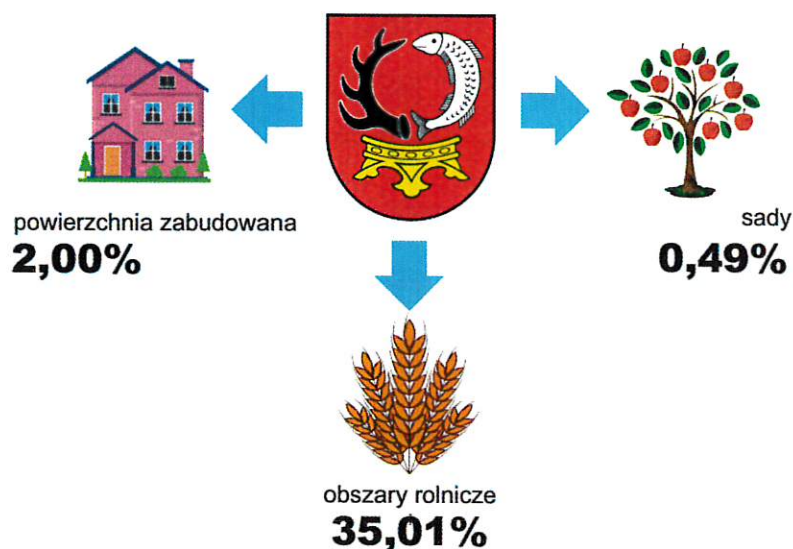
Mapa 1. Mapa Gminy Czernikowo



Źródło: <https://www.czernikowo.pl/>

Pod względem administracyjnym gmina Czernikowo należy do województwa kujawsko-pomorskiego; jest najbardziej wysuniętą na południe gminą powiatu toruńskiego. Korzystne położenie przy trasie krajowej (droga nr 10 Warszawa-Szczecin) zachęca do zatrzymania się w trakcie podróży, aby docenić lokalne walory przyrodnicze.

Rysunek 1. Struktura powierzchni w gminie (w %)



Źródło: Bank Danych Lokalnych GUS.

Z powyższego wykresu wynika, że gmina Czernikowo jest gminą wiejską o dużej powierzchni użytków rolnych, ale także lasów czy niewielkiej ilości sadów.

Tabela 1. Podstawowe dane demograficzne dla gminy

| Rok/Wyszczególnienie | | 2017 | 2018 | 2019 |
|--------------------------|-------------|-------|-------|-------|
| Ludność ogółem | liczba osób | 9 049 | 9 086 | 9 064 |
| Mężczyźni | liczba osób | 4 432 | 4 440 | 4 427 |
| Kobiety | liczba osób | 4 617 | 4 646 | 4 637 |
| Ludność w wieku 0-17 | liczba osób | 1 955 | 1 949 | 1 925 |
| Ludność w wieku 18-59/64 | liczba osób | 5 705 | 5 701 | 5 655 |
| Ludność w wieku 60/65+ | liczba osób | 1 389 | 1 436 | 1 484 |

Źródło: Bank Danych Lokalnych GUS.

Z powyższych danych wynika, że w gminie na przestrzeni trzech lat największą liczbę osób stanowią osoby w wieku produkcyjnym. Natomiast najmniejszą liczbę stanowią osoby w wieku poprodukcyjnym.

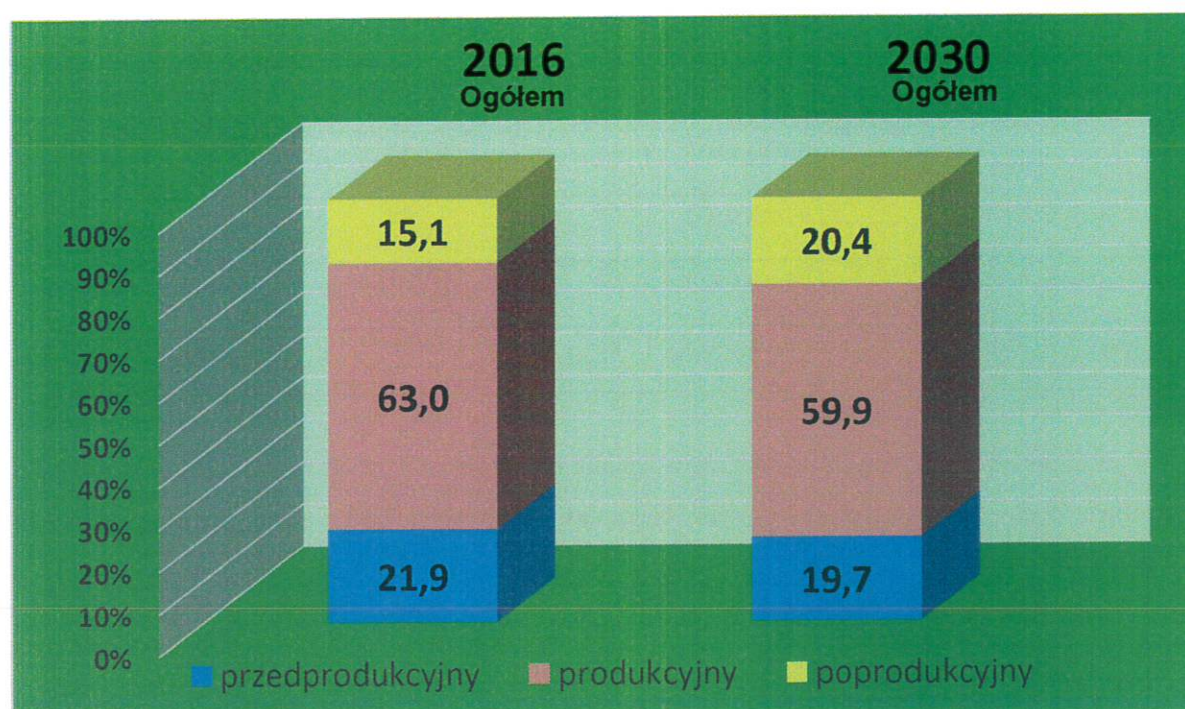
Tabela 2. Podstawowe informacje charakteryzujące sytuację na rynku pracy w gminie

| Rok / wyszczególnienie | | 2017 | 2018 | 2019 | 2020 |
|--|-------------|-------|------|------|------|
| Liczba bezrobotnych | liczba osób | 755 | 676 | 455 | 482 |
| Bezrobotni do 25 r.ż. | liczba osób | 109 | 91 | 54 | 64 |
| Bezrobotni powyżej 50 r.ż. | liczba osób | 142 | 139 | 97 | 99 |
| Bezrobotne kobiety | liczba osób | 461 | 423 | 292 | 293 |
| Bezrobotni mężczyźni | liczba osób | 294 | 253 | 163 | 189 |
| Długotrwale bezrobotni | liczba osób | 491 | 457 | 305 | 271 |
| Beneficjenci środowiskowej pomocy społecznej na 10 tys. ludności | liczba osób | 1 079 | 988 | 900 | |
| Pracujący na 1000 ludności | liczba osób | 80 | 75 | 81 | |

Źródło: Bank Danych Lokalnych GUS.

Z powyższych danych wynika, że w latach 2017 – 2019 liczba osób bezrobotnych malała, natomiast w 2020 roku nastąpił wzrost, prawdopodobnie związany z wystąpieniem w Polsce pandemii COVID19 i związanymi z tą sytuacją ograniczeniami w rozwoju gospodarczym kraju.

Rysunek 2. Prognoza ludności w gminie

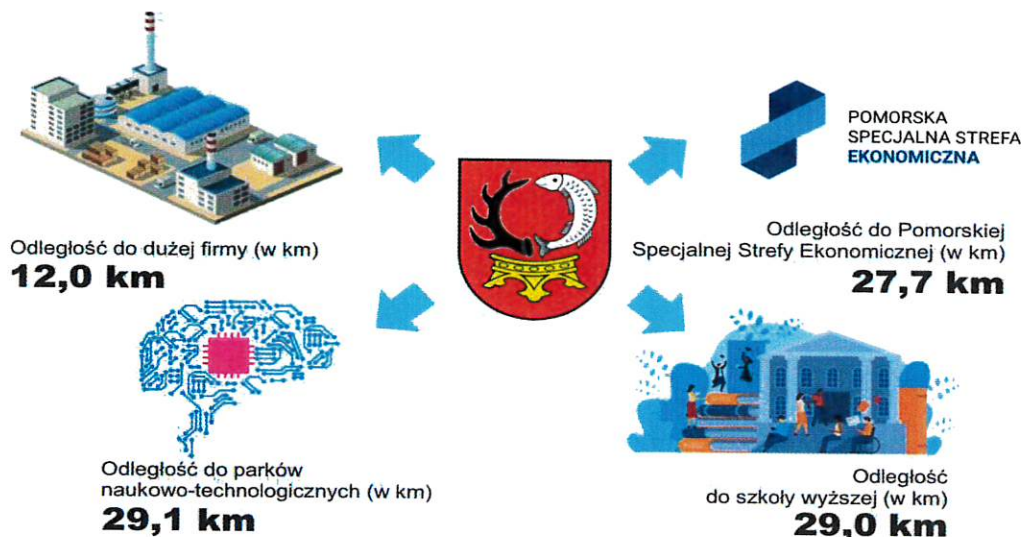


Źródło: Bank Danych Lokalnych GUS.

Prognoza ludności w gminie wskazuje na pogorszenie się struktury ludności w perspektywie do 2030 roku.

Uwarunkowania lokalizacyjne i rozwojowe gminy

Rysunek 3. Odległości od wybranych ośrodków w województwie kujawsko-pomorskim



Źródło: Bank Danych Lokalnych GUS.

Infrastruktura komunikacyjna

Na terenie gminy Czernikowo występują drogi publiczne o łącznej długości 185,06 km, które dzielą się na: krajowe, wojewódzkie, powiatowe i gminne. Do dróg krajowych zalicza się droga nr 10, wojewódzkich - nr 566, a następujące odcinki zaliczamy do dróg powiatowych:

- nr 2037C Dobrzejewice - Świętosław - Mazowsze,
- nr 2042C Kijaszkowo - Dąbrówka,
- nr 2043C Mazowsze -Steklinek -Wygoda,
- nr 2044C Czernikowo - Bobrowniki - Włocławek,
- nr 2045C Steklin - Osówka,
- nr 2046C Walentowo - Osówka,
- nr 2047C Wola - Osówka,
- nr 2048C Mazowsze - Trutowo - Wola,
- nr 2049C Nieszawa - Brzeźno,
- nr 2132C Sitno - Działyń - Mazowsze – Czernikowo.

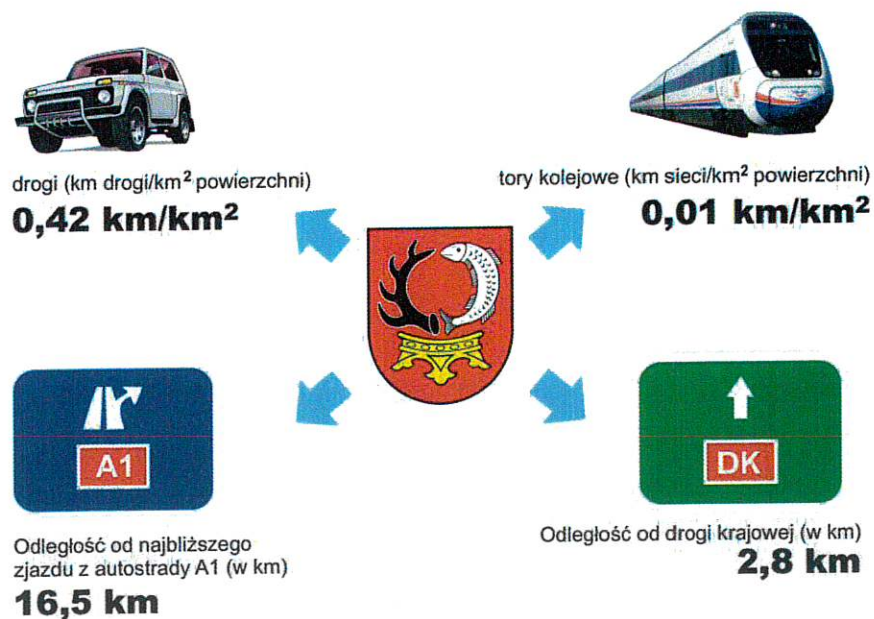
Sieć dróg gminnych to 68 dróg o łącznej długości 120,17 km. Gminne drogi zapewniają dojazd do siedlisk, dróg wyższych kategorii, a także do terenów rolnych, łąk i lasów.

System dróg publicznych na terenie gminy Czernikowo stwarza dobra sieć połączeń drogowych, pozwalającą na dojazd do każdego sołectwa. Stan nawierzchni większości dróg gminnych jest dobry bądź zadowalający. Nawierzchnię asfaltową posiada blisko 57 km dróg co stanowi 38,85% ogólnej ich długości. Pozostała część dróg to drogi gruntowe utwardzane kruszywem oraz żużlem, których stan wymaga działań prowadzących do stopniowej ich poprawy.

Dotychczasowe działania Gminy Czernikowo szczególnie od roku 2007, kiedy to pojawiły się możliwości pozyskiwania środków z UE oraz budżetu państwa cechuje duża dynamika, a zakres podejmowanych działań inwestycyjnych na drogach jest znacznie większy niż w latach poprzednich.

Ilość realizowanych inwestycji zależy przede wszystkim od środków finansowych gminy. Możliwość finansowania inwestycji wyłącznie z budżetu gminy zawęża możliwość jej rozwoju.

Rysunek 4. Powierzchnia infrastruktury komunikacyjnej i kluczowe odległości od punktów komunikacyjnych



Źródło: Bank Danych Lokalnych GUS.

Komunikacja publiczna

Na terenie gminy środkiem transportu dla mieszkańców są połączenia autobusowe prowadzone przez prywatne przedsiębiorstwa. Gmina Czernikowo ma także bezpośredni dostęp do transportu szynowego. Na jej terenie znajdują się dwie stacje kolejowe w miejscowości Czernikowo i Ograszka. Głównie jako środek transportu mieszkańcy wykorzystują własne samochody osobowe.

Dodatkowo, w omawianej gminie dzieci dowożone są transportem gminnym do szkół, wynika to z litery prawa jako zadanie własne jednostek samorządu terytorialnego

Rysunek 5. Kluczowe kierunki komunikacji publicznej na terenie gminy



Źródło: <https://www.powiatatorunski.pl/8745,rozankowo-lulkowo-br-kamionki-male-turzno>

Infrastruktura energetyczna

Przez teren gminy przebiegają sieci średniego napięcia dostarczające energię elektryczną mieszkańcom gminy. Na terenie Gminy możliwe jest wykorzystanie słońca, wiatru oraz geotermii nisko temperaturowej, przy czym wykorzystanie wiatru ograniczone jest przepisami Ustawy o inwestycjach w zakresie elektrowni wiatrowych. Na wysokości Gminy planowana jest budowa stopnia wodnego Siarzewo będącego kolejnym po Włocławku elementem Kaskady Dolnej Wisły. Budowle hydrotechniczne posadowione w korytach rzek posiadają jednoznacznie negatywne skutki środowiskowe oraz wysokie koszty budowy i eksploatacji. Na terenie Gminy znajduje się 6 turbin wiatrowych. Cztery turbiny zlokalizowane są w środkowej części Gminy w pobliżu miejscowości Witoważ oraz dwie w północnej części Gminy w pobliżu miejscowości Mazowsze-Parcele oraz Liciszewy. Według mapy stref energetycznych wiatru w Polsce Gmina charakteryzuje się korzystnymi warunkami dla elektrowni wiatrowych. Prowadzone badania naukowe dotąd nie potwierdziły negatywnego wpływu turbin wiatrowych na zdrowie żyjących w pobliżu ludzi. Negatywny wpływ na krajobraz jest kwestią indywidualną zależną od personalnych odczuć estetycznych. Natomiast wpływ na awifaunę oraz nietoperze, które wchodzą w kolizje z masztami, może być minimalizowany.

Na terenie Gminy znajdują się 2 farmy fotowoltaiczne w pobliżu miejscowości Czernikowo (4 MW, aktualnie największa w Polsce) oraz, jeszcze nieuruchomiona, w miejscowości Jackowo (3 MW).

W 2020 r. wydano decyzje o środowiskowych uwarunkowaniach dla dwóch kolejnych farm w obrębach Mazowsze (3,5 MW) i Steklinek (3 MW). Instalacje fotowoltaiczne oraz pompy ciepła

planowane są do realizacji również na budynkach użyteczności publicznej. Gmina prowadzi ponadto nabór wniosków w ramach programu Czyste Powietrze finansowanego przez WFOŚiGW.

Media wodno-kanalizacyjne

Na terenie Gminy Czernikowo długość sieci wodociągowej wynosi 160,6 km. Z sieci wodociągowej korzysta 88% mieszkańców Gminy. Długość sieci kanalizacyjnej wynosi 29,5 km, z której korzysta 34,3% mieszkańców omawianego samorządu. W następnych latach konieczna będzie dalsza budowa i rozbudowa istniejącej sieci wodno-kanalizacyjnych oraz infrastruktury towarzyszącej.

Sieć wodociągowa

W Gminie Czernikowo znajdują się trzy ujęcia wód i trzy stacje uzdatniania wody w miejscowościach Czernikowo, Osówka i Nowogródek. Według danych Gminnego Zakładu Komunalnego w Czernikowie (GZK Czernikowo) w 2020 r. woda wodociągowa we wszystkich ujęciach w Gminie nadawała się do spożycia przez ludzi. Wymagania dotyczące wody do spożycia zgodnie z art. 13 Ustawy o zbiorowym zaopatrzeniu w wodę itd. znajdują się w Rozporządzeniu Ministra Zdrowia w sprawie jakości wody przeznaczonej do spożycia przez ludzi.

Na koniec 2019 r. długość sieci wodociągowej w Gminie wyniosła 165,4km, ilość przyłączy 2 918, zaś zwodociągowanie Gminy 99,1%. Miejscowości Kijaszkówiec, Kijaszkowo i Liciszewy (74 osoby) zaopatrywane są w wodę z wodociągu Zbójno w sąsiedniej Gminie Zbójno. Natomiast trzy miejscowości gminy Kikół (Walentowo, Niedźwiedź, Hornówek, łącznie ok. 514 osób) zaopatrywane jest przez wodociąg Osówka w Gminie Czernikowo. Poza zasięgiem sieci wodociągowej w Gminie Czernikowo pozostają pojedyncze gospodarstwa oraz część sołectw Pokrzywno i Skwirynowo o nielicznej i rozproszonej zabudowie otoczonej przez grunty leśne. Obsługą sieci wodociągowej zajmuje się GZK Czernikowo. Gmina Czernikowo zaopatrywana jest w wodę z piętra czwartorzędowego, którego zasilanie jest związane z ilością opadów atmosferycznych. Zmniejszenie ich ilości może więc skutkować przejściowym niedoborem wody w Gminie, szczególnie w okresie letnim, kiedy zapotrzebowanie jest zwiększone. Gmina Czernikowo prowadzi prace nad rozbudową i zwiększeniem przepustowości sieci wodociągowej.

Sieć kanalizacyjna

Na terenie Gminy funkcjonuje jedna oczyszczalnia ścieków komunalnych położona w miejscowości Czernikowo i obsługiwana przez GZK Czernikowo. Należy do typu mechaniczno-biologicznego i obsługuje miejscowość Czernikowo oraz jej przysiółki, a także część wsi Czernikówko i Wygoda. Od 2017r. odbywała się jej rozbudowa i przebudowa mająca ograniczyć jej oddziaływanie odorowe i zwiększyć wydajność. Oczyszczalnia odprowadza oczyszczone ścieki do rowu melioracyjnego, który wpada do Lubianki. Ponadto w miejscowości Steklin znajduje się lokalna oczyszczalnia ścieków obsługująca znajdujące się tam osiedle. Według informacji zawartych w Studium

uwarunkowań i kierunków zagospodarowania przestrzennego Czernikowo oczyszczalnia działa nieefektywnie. Oczyszczone ścieki według mapy geozagrożeń odprowadzane są do Jeziora Steklin. Na terenie Gminy znajduje się również jedna oczyszczalnia ścieków przemysłowych. Położona jest w miejscowości Witoważ i należy do Zakładu Mięsnego „PEKMAR”. Oczyszczone ścieki pochodzące z masarni odprowadzane są do rowu melioracyjnego. Długość sieci kanalizacyjnej na obszarze Gminy wynosi 29,5 km i są do niej przyłączone 894 gospodarstwa. Skanalizowanie Gminy według danych GUS osiągnęło w 2019 roku 40,3%. Na terenie Gminy funkcjonują również zbiorniki bezodpływowe oraz przydomowe oczyszczalnie ścieków, w 2019 roku było ich odpowiednio: 831 oraz 517. Na terenie Gminy operują cztery podmioty posiadające zezwolenie na odbiór nieczystości ciekłych od mieszkańców. Gmina planuje rozbudowę sieci kanalizacyjnej oraz budowę oczyszczalni ścieków obsługujących Mazowsze, Kijaszkowo i Osówkę, a także budowę przydomowych oczyszczalni ścieków. Gmina na bieżąco prowadzi ewidencję zbiorników bezodpływowych i oczyszczalni ścieków.

Podstawowe informacje o strukturze edukacyjnej

a. klasy patronackie / współpraca z biznesem inicjowana przez szkoły

Obecnie na terenie gminy Czernikowo nie funkcjonują klasy patronackie, jednak są plany aby w przyszłości takie klasy powstały, dzięki czemu powstałaby większa współpraca szkoły z biznesem.

b. kształcenie dualne zaadresowane do mieszkańców gminy

Na terenie Gminy Czernikowo zostały uruchomione szkoła branżowa oraz technikum.

Szkoła branżowa I stopnia: nauka w tej szkole trwa 3 lata w dualnym systemie kształcenia - w Zespole Szkół w Czernikowie jest to klasa wielozawodowa. Ukończenie tej szkoły umożliwia uzyskanie kwalifikacji zawodowych w wybranym kierunku kształcenia, np. fryzjer, kucharz, stolarz, mechanik pojazdów samochodowych. W szkole zdobywa się wykształcenie ogólne, natomiast kształcenie zawodowe teoretyczne odbywa się w Ośrodku Doskonalenia i Doksztalania Zawodowego we Włocławku. Praktyczne kształcenie zawodowe realizowane jest w zakładach pracy na terenie gminy i poza nią, u wybranych pracodawców. Tytuł technika można zdobyć po uzupełnieniu wykształcenia średniego oraz wybranych kwalifikacji zawodowych.

Technikum: w Zespole Szkół w Czernikowie można uzyskać zawód technik informatyk oraz technik logistyk.

Zawód technik informatyk staje się coraz bardziej poszukiwanym w sferze zatrudnienia. Technik informatyk to osoba, która sprawnie posługuje się systemami operacyjnymi, obsługuje oprogramowanie użytkowe, potrafi dokonać doboru konfiguracji sprzętu i oprogramowania, obsługuje urządzenia peryferyjne, posiada umiejętność pracy w sieciach komputerowych oraz projektowania baz danych i ich oprogramowania, tworzy strony i programy internetowe. Technik informatyk zajmuje się instalacją i obsługą programów komputerowych, może współpracować z zespołem informatyków, projektować, programować, wdrażać i obsługiwać zaawansowane systemy komputerowe. Obecne roczniki kończą

naukę w technikum po 4 latach nauki. W „czernikowskim” technikum w zawodzie technik informatyk uczniowie mają możliwość zdania egzaminu z następujących kwalifikacji:

- EE.08 - Montaż i eksploatacja systemów komputerowych, urządzeń peryferyjnych i sieci,
- EE.09 - Programowanie, tworzenie i administrowanie stronami internetowymi i bazami danych.

Technik logistyk (nr symbolu zawodu 3333107): Dzisiaj to jeden z najbardziej cenionych i pożądaných zawodów na rynku pracy. Logistyk ds. bieżących to osoba, która specjalizuje się w zakresie m.in. zarządzania, planowania i przepływu surowców, półsurowców, produktów. Szerzej ujmując, to osoba, która odpowiedzialna jest za zaopatrzenie, planowanie procesu produkcyjnego, dystrybucję, transport i komunikację, czyli dba o sprawny i szybki przepływ towaru mając na uwadze koszty całego przedsięwzięcia.

Osoby posiadające kwalifikacje i wykształcenie w zakresie logistyki znajdują zatrudnienie praktycznie w każdej dziedzinie gospodarki, a zwłaszcza w sektorze handlowym, usługowym, spedycyjnym i produkcyjnym. Logistyk może pracować m.in. w charakterze specjalisty ds. sprzedaży i prognozowania popytu, specjalisty ds. gospodarki magazynowej, specjalisty ds. planowania produkcji, itp. W ramach zawodu uczniowie mogą zdobyć dwie kwalifikacje:

kwalifikacja AU 22 – Obsługa magazynów

- Realizacja procesów magazynowych
- Obsługa magazynów przyprodukcyjnych
- Obsługa magazynów dystrybucji

kwalifikacja AU 32 – Organizacja transportu

- Planowanie i organizowanie procesów transportowych
- Planowanie i organizowanie procesów spedycyjnych
- Dokumentowanie realizacji procesów transportowo-spedycyjnych.

Nieruchomości i tereny inwestycyjne

Gmina Czernikowo nie jest właścicielem terenów inwestycyjnych. Właścicielami terenów inwestycyjnych na terenie gminy są osoby prywatne. Zasoby mieszkaniowe gminy bądź jej jednostek organizacyjnych przedstawiają się następująco:

| Lp. | Położenie | Metraż (m2) |
|-----|-----------------------------|-------------|
| 1. | ul. Leśna 1, Czernikowo | 51,50 |
| 2. | ul. Toruńska 26, Czernikowo | 41,65 |
| 3. | ul. Toruńska 26, Czernikowo | 41,65 |
| 4. | Mazowsze 32 | 34,80 |
| 5. | ul. Akacyjowa 2/15 | 47,10 |
| 6. | ul. Toruńska 26, Czernikowo | 52,00 |

| | | |
|----|-------------|-------|
| 7. | Mazowsze 7 | 73,33 |
| 8. | Mazowsze 7 | 75,80 |
| 9. | Pokrzywno 7 | 38,00 |

Źródło: Opracowanie własne

Gmina Czernikowo nie jest właścicielem nieruchomości inwestycyjnych.

1.2. Wskaźniki charakteryzujące sytuację gospodarczą w gminie

Gmina na tle województwa

Tabela 3. Podstawowe wskaźniki finansowe gminy na tle województwa oraz podobnych gmin (2018)

| 2018 | W złotych | Jako % średniej w grupie podobnych gmin | Jako % średniej w województwie |
|--------------------------------------|-----------|---|--------------------------------|
| Dochody gminy na 1 mieszkańca | 5551,44 | 115,6 | 107,3 |
| Dochody własne gminy na 1 mieszkańca | 1130,49 | 67,0 | 47,1 |
| Wydatki gminy na 1 mieszkańca | 5801,99 | 113,8 | 108,6 |
| Zobowiązania gminy na 1 mieszkańca | 2378,66 | 220,7 | 1811,9 |

Źródło: Obliczenia SGH na podstawie danych GUS.

Sektor małych i średnich przedsiębiorstw w gminie

W 2018 r. w gminie zarejestrowanych było 723 przedsiębiorstw zgodnie z bazą danych REGON. W grudniu 2018 r. w gminie było 325 płatników składek ZUS oraz 504 podatników osiągających przychody z tytułu prowadzonej działalności gospodarczej. Liczbę przedsiębiorstw – podatników i płatników składek przedstawia tabela poniżej.

Tabela 4. Liczba przedsiębiorstw według rodzaju rejestru (2018)

| | samodzielna działalność | mikro | małe | średnie | Razem mikro, małe i średnie przedsiębiorstwa |
|------------------------|-------------------------|-------|------|---------|--|
| Podatki (podatnicy) | 348 | 146 | 10 | 0 | 156 |
| ZUS (płatnicy składek) | 185 | 113 | 24 | 3 | 140 |
| REGON | | 700 | 19 | 4 | 723 |

Źródło: GUS.

Liczba podmiotów różni się w zależności od źródła informacji. Dane w bazie REGON zawierają największą liczbę podmiotów, zawiera ona jednak informacje, które mogą nie być w pełni aktualne (np. nie uwzględniają przedsiębiorstw, które zawiesiły swoją działalność). Liczba podatników różni się od liczby płatników składek, przede wszystkim w grupie przedsiębiorców prowadzących działalność na

własny rachunek – część z tych osób łączy tę działalność z pracą etatową, w związku z tym nie są płatnikami składek. Występują również różnice w liczbie przedsiębiorstw w zależności od wielkości. Klasyfikacja przedsiębiorstw w przypadku danych ZUS jest określona na podstawie liczby osób ubezpieczonych (tj. takich, za które przedsiębiorstwo opłaca składki na ubezpieczenia społeczne). W przypadku danych podatkowych, klasyfikacja wynika z deklaracji przedsiębiorców przekazanych do urzędów skarbowych.

Płatnicy składek oraz osoby ubezpieczone w gminie

Informacja o płatnikach składek w przedsiębiorstwach mikro, małych i średnich (tj. płacących składki za od 1 do 249 osób ubezpieczonych) według wybranych sekcji PKD przedstawia tabela 6.

Tabela 5. Liczba płatników składek według sekcji PKD (2018)

| | Liczba płatników w gminie | % ogółu płatników składek w gminie | % płatników w danym sektorze w województwie |
|--|---------------------------|------------------------------------|---|
| Przemysł (C-F) | 119 | 36,6 | 0,5 |
| Usługi (G-S) | 174 | 53,5 | 0,3 |
| Wybrane sekcje PKD (według największej liczby płatników) | | | |
| Handel hurtowy i detaliczny; naprawa pojazdów samochodowych, włączając motocykle (G) | 80 | 24,6 | 0,4 |
| Budownictwo (F) | 77 | 23,7 | 0,6 |
| Przetwórstwo przemysłowe (C) | 37 | 11,4 | 0,4 |
| Pozostała działalność usługowa (S) | 20 | 6,2 | 0,4 |
| Transport i gospodarka magazynowa (H) | 17 | 5,2 | 0,3 |
| Sekcje zdominowane przez podmioty publiczne | | | |
| Administracja (O) | 1 | 0,3 | 0,3 |
| Edukacja (P) | 2 | 0,6 | 0,1 |
| Opieka zdrowotna i pomoc społeczna (Q) | 17 | 5,2 | 0,2 |
| Kultura (R) | 3 | 0,9 | 0,2 |

Źródło: Obliczenia SGH na podstawie danych GUS.

Wśród płatników składek, którzy opłacali składki za nie więcej niż 250 osób było łącznie 2131 osób ubezpieczonych w ZUS, co stanowiło 37,4% osób w wieku produkcyjnym w gminie, w tym:

- W usługach ubezpieczonych było 1209 osób, to jest 21,2% osób w wieku produkcyjnym w gminie,
- W przemyśle ubezpieczonych było 899 osób, to jest 15,8% osób w wieku produkcyjnym w gminie,

- W sekcjach zdominowanych przez podmioty publiczne było ubezpieczonych łącznie 746 osób, w tym 354 osób w administracji, 160 osób w sektorze opieki zdrowotnej 207 osób w sektorze edukacji oraz 25 osób w sektorze kultury, było to łącznie 13,1% osób w wieku produkcyjnym w gminie,
- Wśród osób ubezpieczonych było 1448 kobiet i 1640 mężczyzn,
- Najwięcej ubezpieczonych było w wieku 25-34 lat – 836 osób i 35-44 lat – 818 osób.

Tabela 6. Liczba ubezpieczonych w zależności od płatnika składek

| 2018 | Liczba osób | liczba osób na 1 płatnika składek | % zatrudnionych w grupie płatników do 249 ubezpieczonych |
|---|-------------|-----------------------------------|--|
| Samozatrudnieni nie płacący składek za inne osoby | 194 | 1,0 | 9,1 |
| Ubezpieczeni u płatników składek płacących składki za 1-9 osób | 499 | 4,4 | 23,4 |
| Ubezpieczeni u płatników składek płacących składki za 10-49 osób | 700 | 29,2 | 32,8 |
| Ubezpieczeni u płatników składek płacących składki za 50-249 osób | 738 | 246,0 | 34,6 |

Źródło: Obliczenia SGH na podstawie danych GUS.

Rysunek 6. Liczba ubezpieczonych według sekcji i płatnika składek (2018)

| 2018 | Liczba osób | liczba osób na 1 płatnika składek | % zatrudnionych w grupie płatników do 249 ubezpieczonych |
|---|-------------|-----------------------------------|--|
| Samozatrudnieni nie płacący składek za inne osoby | 194 | 1,0 | 9,1 |
| Ubezpieczeni u płatników składek płacących składki za 1-9 osób | 499 | 4,4 | 23,4 |
| Ubezpieczeni u płatników składek płacących składki za 10-49 osób | 700 | 29,2 | 32,8 |
| Ubezpieczeni u płatników składek płacących składki za 50-249 osób | 738 | 246,0 | 34,6 |

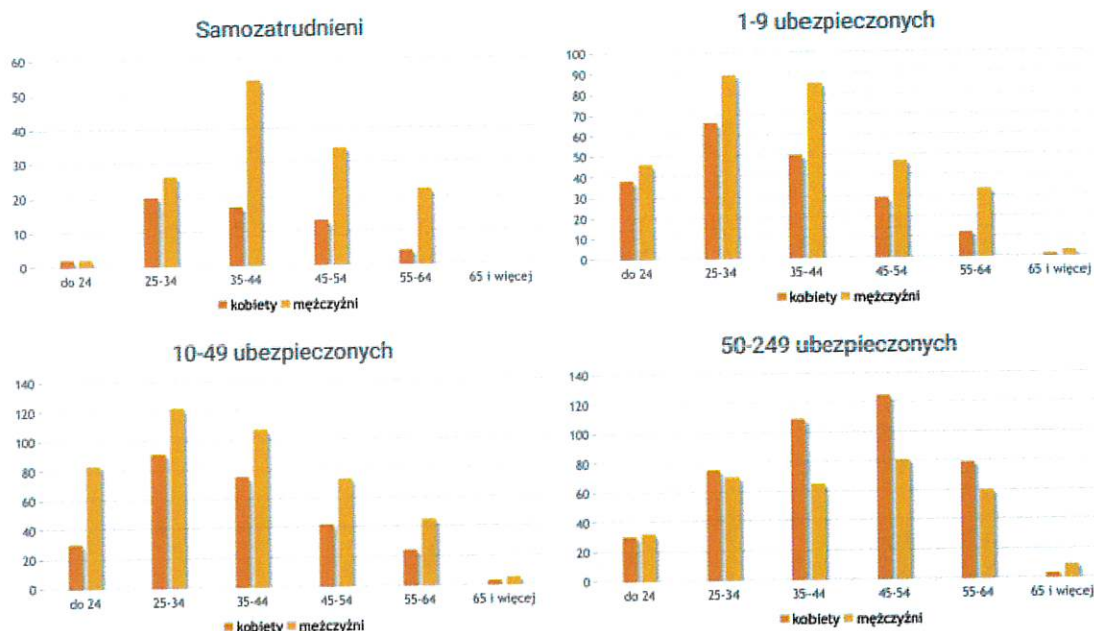
Źródło: Obliczenia SGH na podstawie danych GUS.

Najwięcej ubezpieczonych było w sekcjach:

- Handel hurtowy i detaliczny; naprawa pojazdów samochodowych, włączając motocykle (G) (605 osób),

- Przetwórstwo przemysłowe (C) (458 osób),
- Budownictwo (F) (373 osób).

Rysunek 7. Liczba ubezpieczonych według wielkości płatnika składek, wieku i płci (2018)



Źródło: Obliczenia SGH na podstawie danych GUS.

Przeciętna podstawa wymiaru składek na ubezpieczenia społeczne w gminie Czernikowo w grudniu 2018 r. wynosiła 2864 zł.

Przeciętna podstawa wymiaru składek u mężczyzn jest wyższa niż u kobiet. Najwyższe podstawy wymiaru składek spośród głównych zidentyfikowanych sektorów według zatrudnienia odnotowane są w sekcji Przetwórstwo przemysłowe (C). Podstawy wymiaru składek w sektorze MŚP są najwyższe wśród płatników zatrudniających 50-249 osób.

Tabele poniżej prezentują informacje dotyczące średnich podstaw wymiaru składek w złotych, w porównaniu do średnich dla danego typu gminy oraz w porównaniu do średnich podstaw wymiaru w województwie kujawsko-pomorskim.

Tabela 7. Średnie podstawy wymiaru składek według wielkości, płci oraz wybranych sekcji zatrudnienia w złotych (2018)

| | Ogółem | Samozatr. | 1-9 ubezp. | 10-49 ubezp. | 50-249 ubezp. |
|--|--------|-----------|---------------|-----------------|------------------|
| Ogółem | 2864 | 2086 | 2035 | 2789 | 3214 |
| Kobiety | 2532 | 2071 | 1903 | 2445 | 2948 |
| Mężczyźni | 3121 | 2097 | 2179 | 3110 | 3428 |
| W sekcjach z największą liczbą płatników w gminie | | | | | |
| Handel hurtowy i detaliczny; naprawa pojazdów samochodowych, włączając motocykle (G) | 2493 | 1859 | 1822 | 2199 | 3335 |
| Budownictwo (F) | 3015 | 1448 | 1739 | 3122 | 4288 |
| Przetwórstwo przemysłowe (C) | 3023 | [b.d.] | 2101 | 2939 | 3684 |
| Pozostała działalność usługowa (S) | 2066 | 1444 | 1740 | 2663 | 1492 |
| Transport i gospodarka magazynowa (H) | 2918 | 2411 | 2206 | 2229 | 3030 |

Źródło: Obliczenia SGH na podstawie danych GUS, ZUS i KAS.

Tabela 8. Średnie podstawy wymiaru składek według wielkości, płci oraz wybranych sekcji zatrudnienia w porównaniu do średniej w danym typie gminy (2018)

| | Ogółem | Samozatr. | 1-9 ubezp. | 10-49 ubezp. | 50-249 ubezp. |
|--|--------|-----------|---------------|-----------------|------------------|
| Ogółem | 103,6 | 118,1 | 96,7 | 104,1 | 98,8 |
| Kobiety | 97,3 | 118,9 | 91,7 | 92,9 | 97,8 |
| Mężczyźni | 108,7 | 117,4 | 102,0 | 114,4 | 99,0 |
| W sekcjach z największą liczbą płatników w gminie | | | | | |
| Handel hurtowy i detaliczny; naprawa pojazdów samochodowych, włączając motocykle (G) | 101,8 | 100,4 | 100,5 | 94,8 | 106,2 |
| Budownictwo (F) | 103,9 | 90,3 | 88,2 | 121,8 | 110,5 |
| Przetwórstwo przemysłowe (C) | 113,0 | [b.d.] | 109,5 | 123,4 | 116,0 |
| Pozostała działalność usługowa (S) | 95,9 | 94,1 | 105,5 | 122,5 | 64,8 |
| Transport i gospodarka magazynowa (H) | 113,5 | 137,0 | 104,7 | 92,9 | 100,3 |

Źródło: Obliczenia SGH na podstawie danych GUS, ZUS i KAS.

Tabela 9. Średnie podstawy wymiaru składek według wielkości, płci oraz wybranych sekcji zatrudnienia w porównaniu do średniej w województwie kujawsko-pomorskim (2018)

| | Ogółem | Samozatr. | 1-9 ubezp. | 10-49 ubezp. | 50-249 ubezp. |
|--|--------|-----------|---------------|-----------------|------------------|
| Ogółem | 102,1 | 116,1 | 96,5 | 101,6 | 95,3 |
| Kobiety | 95,9 | 117,9 | 92,0 | 91,0 | 94,6 |
| Mężczyźni | 108,0 | 115,1 | 101,4 | 111,3 | 95,2 |
| W sekcjach z największą liczbą płatników w gminie | | | | | |
| Handel hurtowy i detaliczny; naprawa pojazdów samochodowych, włączając motocykle (G) | 102,1 | 101,2 | 98,0 | 91,7 | 102,8 |
| Budownictwo (F) | 105,2 | 87,2 | 88,4 | 119,7 | 110,1 |
| Przetwórstwo przemysłowe (C) | 116,1 | [b.d.] | 104,7 | 121,3 | 114,0 |
| Pozostała działalność usługowa (S) | 84,5 | 82,1 | 97,7 | 117,3 | 55,5 |
| Transport i gospodarka magazynowa (H) | 117,7 | 133,3 | 106,7 | 92,3 | 95,9 |

Źródło: Obliczenia SGH na podstawie danych GUS, ZUS i KAS.

Przedsiębiorstwa placące podatki w gminie

Informacja obejmuje przedsiębiorców i przedsiębiorstwa opłacające podatki dochodowe od osób fizycznych: według stawki podatkowej (formularz PIT 36), w tym również Ci, którzy zadeklarowali opłacanie podatku liniowego (PIT 36L). Kolejną grupą są przedsiębiorcy, którzy opłacają podatki ryczałtowe (na formularzach PIT 28A i PIT28B), jak również osoby prawne, placące podatek dochodowy od osób prawnych CIT.

Forma opłacania podatku zależy od formy prowadzonej działalności, a także wielkości przedsiębiorstwa.

W gminie Czernikowo według danych podatkowych funkcjonuje 156 przedsiębiorstw, w tej grupie 10 to przedsiębiorstwa małe, a 0 przedsiębiorstwa średnie.

W grupie przedsiębiorstw mikro dominuje rozliczanie w formie podatku PIT (1230,0%). W przypadku małych przedsiębiorstw 20,0% rozlicza się w ramach podatku CIT, a 80,0% korzysta z rozliczenia się w formie podatku liniowego (PIT-36L). Przedsiębiorstwa średnie są płatnikami podatku CIT

Tabela 10. Liczba przedsiębiorstw – podatników w 2018 r. w gminie

| | samodzielna działalność | mikro | małe | średnie | Razem |
|----------------|-------------------------|------------|-----------|----------|------------|
| PIT 36 | 150 | 75 | 0 | 0 | 225 |
| PIT 36L | 27 | 32 | 8 | 0 | 67 |
| PIT 28A | 167 | 16 | 0 | 0 | 183 |
| PIT 28B | 4 | 0 | 0 | 0 | 4 |
| CIT | 0 | 23 | 2 | 0 | 25 |
| Łącznie | 348 | 146 | 10 | 0 | 504 |

Źródło: Obliczenia SGH na podstawie danych GUS, ZUS i KAS.

Przychody i dochody podatników prowadzących działalność gospodarczą w gminie

Łącznie przychody przedsiębiorstw (bez osób prowadzących działalność na własny rachunek) rozliczających się w gminie wynosiły 181 272 175 zł. Zestawienie przychodów według wielkości przedsiębiorstw i sposobu rozliczania podatku przedstawia tabela 12.

Tabela 11. Przychody przedsiębiorstw – podatników w 2018 r. w gminie

| | samodzielna działalność | mikro | małe | średnie | Razem |
|---|-------------------------|--------------------|-------------------|----------|--------------------|
| PIT 36 | 16 603 990 | 41 656 773 | 0 | 0 | 58 260 763 |
| PIT 36L | 24 265 200 | 47 678 800 | 46 265 000 | 0 | 118 209 000 |
| PIT 28A | 11 128 691 | 4 372 350 | 0 | 0 | 15 501 041 |
| PIT 28B | 583 220 | 0 | 0 | 0 | 583 220 |
| CIT | 0 | 30 388 376 | 10 910 876 | 0 | 41 299 252 |
| Łącznie | 52 581 101 | 124 096 299 | 57 175 876 | 0 | 233 853 276 |
| % dochodów przedsiębiorstw według klasy wielkości | 24,1 | 66,4 | 9,5 | 0,0 | 100,0 |

Źródło: Obliczenia SGH na podstawie danych GUS, ZUS i KAS.

Tabela 12. Dochody przedsiębiorstw – podatników (przychody pomniejszony o koszty)

| | samodzielna działalność | mikro | małe | średnie | Razem |
|---|-------------------------|-------------------|------------------|----------|-------------------|
| PIT 36 | 3 457 490 | 2 462 865 | 0 | 0 | 5 920 355 |
| PIT 36L | 4 826 000 | 6 716 900 | 7 286 200 | 0 | 18 829 100 |
| PIT 28A | 10 472 165 | 4 118 863 | 0 | 0 | 14 591 028 |
| CIT | 0 | 592 299 | -900 781 | 0 | -308 482 |
| Łącznie | 18 755 655 | 13 890 927 | 6 385 419 | 0 | 39 032 001 |
| Jako % przychodu | 36,1 | 11,2 | 11,2 | - | 16,7 |
| % dochodów przedsiębiorstw według klasy wielkości | 48,1 | 35,6 | 16,4 | 0,0 | 100,0 |

Źródło: Obliczenia SGH na podstawie danych GUS, ZUS i KAS.

Przeciętne przychody na jednego podatnika w zależności od wielkości przedsiębiorstwa oraz sposobu rozliczania się przedstawiają kolejne tabele.

Tabela 13. Przeciętne przychody przypadające na jednego podatnika w 2018 r. w gminie

| | samodzielna działalność | mikro | małe | średnie | Razem |
|---------|-------------------------|--------------|--------------|---------|--------------|
| PIT 36 | 110 693,27 | 555 423,64 | 0,00 | 0,00 | 258 936,72 |
| PIT 36L | 898 711,11 | 1 489 962,50 | 5 783 125,00 | 0,00 | 1 764 313,43 |
| PIT 28A | 66 638,87 | 273 271,88 | 0,00 | 0,00 | 84 705,14 |
| PIT 28B | 145 805,00 | 0,00 | 0,00 | 0,00 | 145 805,00 |
| CIT | 0,00 | 1 321 233,74 | 5 455 438,00 | 0,00 | 1 651 970,08 |
| Łącznie | 151 095,12 | 849 974,65 | 5 717 587,60 | 0,00 | 463 994,60 |

Źródło: Obliczenia SGH na podstawie danych GUS, ZUS i KAS.

Tabela 14. Przeciętne przychody przypadające na jednego podatnika w porównaniu do średniej w danym typie gminy

| | samodzielna działalność | mikro | małe | średnie | Razem |
|---------|-------------------------|-------|------|---------|-------|
| PIT 36 | 83,0 | 99,9 | 0,0 | 0,0 | 96,2 |
| PIT 36L | 54,7 | 70,5 | 84,8 | 0,0 | 74,4 |
| PIT 28A | 125,7 | 137,4 | 0,0 | 0,0 | 105,0 |
| PIT 28B | 347,3 | 0,0 | 0,0 | 0,0 | 367,1 |
| CIT | 0,0 | 180,2 | 67,8 | 0,0 | 38,7 |
| Łącznie | 49,6 | 95,9 | 86,2 | 0,0 | 53,8 |

Źródło: Obliczenia SGH na podstawie danych GUS, ZUS i KAS.

Tabela 15. Przeciętne przychody przypadające na jednego podatnika w porównaniu do średniej w województwie

| | samodzielna działalność | mikro | małe | średnie | Razem |
|---------|-------------------------|-------|------|---------|-------|
| PIT 36 | 366,9 | 127,0 | 0,0 | 0,0 | 117,2 |
| PIT 36L | 69,2 | 77,4 | 89,7 | 0,0 | 84,7 |
| PIT 28A | 114,8 | 132,8 | 0,0 | 0,0 | 96,6 |
| PIT 28B | 152,9 | 0,0 | 0,0 | 0,0 | 126,5 |
| CIT | 0,0 | 134,4 | 61,0 | 0,0 | 27,7 |
| Łącznie | 48,9 | 96,8 | 81,7 | 0,0 | 32,2 |

Źródło: Obliczenia SGH na podstawie danych GUS, ZUS i KAS.

1.3. Analiza kluczowych interesariuszy gospodarki w gminie

Wśród osób fizycznych prowadzących działalność gospodarczą w gminie Czernikowo najczęściej deklarowanymi rodzajami przeważającej działalności są Budownictwo (28.4%) oraz Handel hurtowy i detaliczny; naprawa pojazdów samochodowych, włączając motocykle (25.1%).

| Osoby fizyczne prowadzące działalność gospodarczą (2019 r.) | |
|---|---|
| Nazwa | Liczba osób fizycznych prowadzących działalność |
| Budownictwo | 190 |
| Handel hurtowy i detaliczny, naprawa pojazdów samochodowych, włączając motocykle | 168 |
| Przetwórstwo przemysłowe | 64 |
| Pozostała działalność | 43 |
| Transport i gospodarka magazynowa | 38 |
| Opieka zdrowotna i pomoc społeczna | 36 |
| Działalność profesjonalna, naukowa i techniczna | 32 |
| Rolnictwo, leśnictwo, łowiectwo i rybactwo | 19 |
| Działalność związana z kulturą, rozrywką i rekreacją | 15 |
| Działalność finansowa i ubezpieczeniowa | 14 |
| Działalność związana z zakwaterowaniem i usługami gastronomicznymi | 14 |
| Działalność w zakresie usług administrowania i działalność wspierająca | 13 |
| Edukacja | 7 |
| Informacja i komunikacja | 6 |
| Działalność związana z obsługą rynku nieruchomości | 6 |
| Dostawa wody; gospodarowanie ściekami i odpadami oraz działalność związana z rekultywacją | 3 |
| Wytwarzanie i zaopatrywanie w energię elek., gaz, parę wodną do układów klimatyzacyjnych | 1 |
| Razem | 669 |

W 2020 roku liczba zarejestrowanych podmiotów prowadzących działalność gospodarczą wg CEIDG w gminie Czernikowo wyniosła łącznie 563.

Powstawanie nowych podmiotów stwarza nowe miejsca pracy na terenie Gminy i tym samym podnosi jakość życia mieszkańców.

Najwyższy odsetek osób posiada przedsiębiorstwa zajmujące się handlem, naprawą pojazdów samochodowych oraz budownictwem. Na terenie Gminy wzrasta zainteresowanie prowadzeniem podmiotów o profilu finansowym, naukowym i technicznym. Spada natomiast chęć uprawiania ziemi.

Dogodne warunki środowiskowe oraz występowanie dobrej jakości gleb mogłoby sugerować, iż obszar gminy wykorzystywany jest głównie do celów rolniczych. Działalności te stanowią jednak mały procent. Ponadto w ostatnich latach można zaobserwować spadek zainteresowania tym rodzajem aktywności gospodarczej.

Głównym ośrodkiem Gminy jest miejscowość Czernikowo i to tutaj zarejestrowanych jest najwięcej podmiotów prowadzących działalność gospodarczą.

Na terenie gminy istnieje także kilkanaście organizacji pozarządowych, których współpraca z Gminą Czernikowo jest regulowana przez corocznie przyjmowany dokument pn. „Program współpracy Gminy Czernikowo z organizacjami pozarządowymi oraz innymi podmiotami prowadzącymi działalność pożytku publicznego”. Program współpracy dotyczy różnorodnych form współpracy. W dokumencie tym zostały wyznaczone cele, jakie stawiają sobie organizacje pozarządowe i samorząd w realizowanych przez siebie zadaniach, bowiem współpraca samorządu terytorialnego z organizacjami pozarządowymi jest jednym z nieodłącznych elementów rozwoju demokratycznego społeczeństwa obywatelskiego. Celem głównym Programu jest budowanie i umacnianie współpracy pomiędzy samorządem a organizacjami pozarządowymi, jak również zwiększenie efektywnej realizacji zadań samorządu Gminy Czernikowo na rzecz mieszkańców regionu.

Poniższa tabela przedstawia listę organizacji pozarządowych działających w Gminie Czernikowo:

| Nazwa Stowarzyszenia |
|--|
| Koło Gospodyń Wiejskich "Jutrzenka" Czernikowo |
| Koło Gospodyń Wiejskich Pokrzywno |
| Koło Gospodyń Wiejskich Steklinek |
| Koło Gospodyń Wiejskich Witowąż |
| Czernikowskie Stowarzyszenie na rzecz wspierania edukacji, kultury i sportu "Czyż-Nie" |
| Stowarzyszenie Przyjaciół Mazowsza "Nasz Czas" |
| Stowarzyszenie "Razem Łatwiej" Makowiska |
| Stowarzyszenie Wędkarsko - Ekologiczne "Złoty Karaś" |
| Stowarzyszenie "Związek Jaszczurczy" |
| Związek Zawodowy Pracowników Wiejskiej Spółdzielni Handlowo - Usługowej |
| Klub Seniora "Radość" |
| Fundacja na rzecz dzieci niepełnosprawnych "Tratwa" |

| |
|-------------------------------|
| Warto Walczyć o Siebie |
| Barwy Pomocy |
| LZS "Victoria" Czernikowo |
| KS Steklin |
| KS Olimpijczyk |
| UKS "Comets" Mazowsze |
| UKS "Kopernik" |
| UKS "Piątka" |
| UKS Akademia Młodego Piłkarza |
| LZS w Steklinie |
| <u>Razem: 22</u> |

Wspomnieć należy także o Ochotniczej Straży Pożarnej, którą w Gminie Czernikowo reprezentują następujące jednostki:

- Ochotnicza Straż Pożarna w Czernikowie,
- Ochotnicza Straż Pożarna w Makowiskach,
- Ochotnicza Straż Pożarna w Mazowszu,
- Ochotnicza Straż Pożarna w Osówce,
- Ochotnicza Straż Pożarna w Steklinie,
- Ochotnicza Straż Pożarna w Steklinku,
- Ochotnicza Straż Pożarna w Witowieżu,
- Gminny Związek Ochotniczych Straży Pożarnych w Czernikowie.

Wszystkie wymienione powyżej organizacje pozarządowe działają aktywnie na rzecz społeczności lokalnej.

Celem współpracy Gminy Czernikowo z organizacjami pozarządowymi jest m.in. poprawa jakości życia poprzez pełniejsze zaspokajanie potrzeb mieszkańców gminy, wzmocnienie potencjału organizacji pozarządowych, zwiększenie sektora pozarządowego i społeczności lokalnych na kreowanie polityki społecznej i gospodarczej czy powstanie inicjatyw, nowatorskich rozwiązań realizacji zadań w różnych obszarach zadań publicznych wychodzących naprzeciw oczekiwaniom i dążeniom społecznym oraz umożliwiających rozwiązanie problemów społecznych.

Współpraca o charakterze finansowym Gminy Czernikowo z organizacjami pozarządowymi oraz innymi podmiotami prowadzącymi działalność pożytku publicznego polegała na zleceniu realizacji

zadań publicznych wraz z udzieleniem dotacji. Zlecenie zadań odbywało się w drodze otwartych konkursów ofert ogłaszanych w trybie pożytku publicznego, zgodnie z przepisami ustawy z dnia 24 kwietnia 2003 r. o działalności pożytku publicznego i o wolontariacie. Na zadania realizowane w 2020 r. ogłoszono jeden otwarty konkurs ofert.

Organizacje pozarządowe na terenie gminy Czernikowo można podzielić na trzy grupy: kluby sportowe (w tym Uczniowskie Kluby Sportowe), jednostki Ochotniczych Straży Pożarnych oraz pozostałe stowarzyszenia i fundacje.

Wsparcie klubów sportowych opierało się na przyznawaniu dotacji oraz zapewnieniu i dbałości o zaplecze meczowo-treningowe. Ochotnicze Straże Pożarne podlegające Oddziałowi Gminnemu ZOSP RP otrzymywały wsparcie według właściwości w zakresie bezpieczeństwa i ochrony przeciwpożarowej w formie dofinansowania lub finansowania zakupu wyposażenia, umundurowania, dbałości o zaplecze techniczne i zapewnienie mobilności. Gmina Czernikowo przykłada szczególną uwagę do zapewnienia bazy lokalowej dla wszelkiego typu inicjatyw realizowanych przez organizacje pozarządowe. Wiejski Dom Kultury w Mazowszu, Centrum Integracji Kulturalnej w Czernikowie oraz świetlice wiejskie w Czernikowie, Osówce, Steklinie, Witowężu, Pokrzywnie i Steklunku w 2019 oraz 2020 roku wykorzystywane były przez organizacje pozarządowe m.in. w celu organizacji szkoleń, posiedzeń, zebrań, kursów, treningów, konkursów, ćwiczeń, prelekcji, warsztatów, prób, koncertów i konferencji. Gmina Czernikowo w ramach posiadanych możliwości wielokrotnie zapewniała środki transportu dla organizacji wyrażających taką potrzebę.

Gmina Czernikowo wspierała organizacje także w ramach doraźnego współfinansowania przedsięwzięć lokalnych stowarzyszeń, składek członkowskich czy przekazania środków na działalność stowarzyszeń. Także fundusze sołeckie stanowią źródło wsparcia działalności organizacji pozarządowych na terenie gminy. Gmina realizuje działalność informacyjną poprzez organizację spotkań z organizacjami pozarządowymi (głównie według charakteru organizacji, a więc spotkań jednostek OSP, spotkań klubów sportowych oraz pozostałych kół i stowarzyszeń). Informacje przekazywane są również za pośrednictwem tablicy ogłoszeń w Urzędzie Gminy Czernikowo, kwartalnika samorządowego „Dwa Słowa”, strony promocyjnej na Facebooku oraz strony internetowej Urzędu.

Współpraca Gminy z organizacjami pozarządowymi lub innymi podmiotami opiera się na zasadach: pomocniczości, suwerenności stron, partnerstwa, efektywności, uczciwej konkurencji oraz jawności. W myśl zasady pomocniczości Gmina, respektując odrębność i suwerenność organizacji pozarządowych oraz innych podmiotów, uznaje ich prawo do samodzielnego definiowania i rozwiązywania problemów. W związku z powyższym należy zauważyć, iż Gmina w pierwszej kolejności podejmuje inicjatywy oddolne, wychodzące od organizacji pozarządowych, oraz wyraża przekonanie, iż naruszeniem suwerenności organizacji jest wywieranie wpływu na ich aktywności w

sposób szerszy, niż przedstawianie potencjalnych form wsparcia i udzielanie takowego na wniosek organizacji. Z powyższym wiąże się spełnianie zasady partnerstwa, według której organizacje pozarządowe uczestniczą w identyfikowaniu i definiowaniu problemów społecznych, wypracowaniu sposobów ich rozwiązania oraz wykonaniu zadań publicznych, a Gmina pozostaje otwarta na wszelkie przejawy przedmiotowej aktywności.

Reasumując, lokalni przedsiębiorcy poprzez prowadzenie na terenie Gminy Czernikowo lokalnego biznesu mają wpływ na rozwój Gminy, zmniejszenie bezrobocia oraz promocje lokalnych produktów czy usług.

Przynależność gminy do organizacji i stowarzyszeń

W ramach współpracy ponadlokalnej w samorządowych związkach lub stowarzyszeniach należy wskazać działalność Gminy Czernikowo w strukturach Lokalnej Grupy Działania Gmin Dobrzyńskich „Region Południe” oraz Stowarzyszenia Gmin Ziemi Dobrzyńskiej. Gmina Czernikowo jest członkiem zwyczajnym Lokalnej Grupy Działania Gmin Dobrzyńskich „Region Południe”. Lokalna Grupa Działania realizuje zapisy zawarte w Lokalnej Strategii Rozwoju na lata 2014-2020, która określa plan działania Grupy, jej budżet oraz główne cele i wskaźniki potwierdzające ich osiągnięcie. Lokalne Grupy działania są podmiotami zajmującymi się także szeroko rozumianym pośrednictwem i administracją w zakresie ubiegania się o środki unijne przez zarówno jednostki samorządu terytorialnego, jak i stowarzyszenia czy przedsiębiorców.

Gmina Czernikowo jest członkiem-założycielem Stowarzyszenia Gmin Ziemi Dobrzyńskiej. Celem Stowarzyszenia jest upowszechnianie idei samorządności lokalnej, koordynacja współdziałania gmin zmierzająca do podtrzymania i upowszechnienia wspólnych tradycji historycznych, kulturalnych i gospodarczych Ziemi Dobrzyńskiej, podejmowanie działań zmierzających do gospodarczego i kulturalnego rozwoju Ziemi Dobrzyńskiej oraz popularyzowanie wiedzy o Ziemi Dobrzyńskiej. W 2019 roku przedstawicielami Gminy Czernikowo w stowarzyszeniu byli Daniel Świdurski oraz Dariusz Chrobak, który pełnił funkcję Przewodniczącego Rady Stowarzyszenia.

Gmina Czernikowo przystąpiła do Kujawsko-Pomorskiego Samorządowego Stowarzyszenia „Europa Kujaw i Pomorza”, które jest formą partnerstwa regionalnego jednostek samorządu terytorialnego Województwa Kujawsko-Pomorskiego. Swoje zadania Stowarzyszenie „Europa Kujaw i Pomorza” realizuje w oparciu o Biuro Informacyjne Województwa Kujawsko-Pomorskiego w Brukseli oraz Biuro Stowarzyszenia w Toruniu, gdzie mieści się jego siedziba.

Cele EKiP:

- reprezentowanie interesów samorządów województwa kujawsko-pomorskiego w kraju i zagranicą, ze szczególnym uwzględnieniem krajów Unii Europejskiej;

- promowanie społecznych, gospodarczych, kulturowych oraz środowiskowych walorów regionu;

Powiązania kooperacyjne na obszarze gminy

1) Związki

Na terenie Gminy działają 2 związki : Gminny Związek Ochotniczych Straży Pożarnych w Czernikowie oraz Związek Zawodowy Pracowników Wiejskiej Spółdzielni Handlowo-Usługowej.

2) Izby gospodarcze / rzemieślnicze / rolnicze,

Z pozyskanych informacji wynika, że dwie osoby z terenu gminy należą do Kujawsko – Pomorskiej Izby Rolniczej.

3) Koła gospodyń wiejskich

Na terenie Gminy działają 4 koła gospodyń wiejskich: Koło Gospodyń Wiejskich „Jutrzenka” Czernikowo, Koło Gospodyń Wiejskich Pokrzywno, Koło Gospodyń Wiejskich Steklinek, Koło Gospodyń Wiejskich Witoważ.

Wykaz związków, izb i kół działających na terenie gminy

| Nazwa Stowarzyszenia | Numer KRS | Siedziba | REGON | NIP |
|--|--|--|-----------|------------|
| Koło Gospodyń Wiejskich "Jutrzenka" Czernikowo | brak | Czernikowo | n/d | n/d |
| Koło Gospodyń Wiejskich Pokrzywno | Regionalny Związek Rolników, Kółek i Organizacji Rolniczych | Pokrzywno | n/d | n/d |
| Koło Gospodyń Wiejskich Steklinek | Krajowy Rejestr Kół Gospodyń Wiejskich Nr koła w rejestrze: 0415030001 | Świetlica Wiejska 101, Steklinek, 87- 640 Czernikowo | 383477863 | 8792713440 |
| Koło Gospodyń Wiejskich Witoważ | Krajowy Rejestr Kół Gospodyń Wiejskich | Witoważ 6, 87-632 Osówka | 384729781 | 8792717113 |

| | | | | |
|--|---------------------------|---|--------------------|------------|
| | Nr rejestru: 415030002 | | | |
| Czernikowskie Stowarzyszenie na rzecz wspierania edukacji, kultury i sportu "Czyż-Nie" | 0000128567 | ul. Toruńska 20, 87-640 Czernikowo | 871635327 | n/d |
| Stowarzyszenie Przyjaciół Mazowsza "Nasz Czas" | 0000545883 | Mazowsze 31, 87- 640 Czernikowo | 360913575 | 8792677595 |
| Stowarzyszenie "Razem Łatwiej" Makowiska | 0000396520 | Makowiska 23A, 87-632 Osówka | 34120181700 000 | 8792664724 |
| Stowarzyszenie Wędkarsko - Ekologiczne "Złoty karaś" | 0000606467 | ul. Leśna1, 87-640 Czernikowo | 363911980 | 8792683377 |
| Stowarzyszenie "Związek Jaszczurczy" | wpisany do ewidencji | n/d | n/d | n/d |
| Związek Zawodowy Pracowników Wiejskiej Spółdzielni Handlowo - Usługowej | 0000080746 | ul. Słowackiego 1, 87-640 Czernikowo | 87170519200 000 | 8792404354 |
| Klub Seniora "Radość" | n/d | n/d | n/d | n/d |
| Fundacja na rzecz dzieci niepełnosprawnych "Tratwa" | 0000300964 | Steklinek 53A, 87- 640 Czernikowo | n/d | n/d |
| Warto Walczyć o Siebie | 0000820210 | ul. Ogrodowa 7A, 87-640 Czernikowo | 38525701900 000 | 8792718845 |
| Fundacja Barwy Pomocy | 0000707708 | ul. Reja 28, 87-640 Czernikowo ; Biuro | 36917567600 000 | 8792697735 |

| | | | | |
|----------------------------------|--|---|--------------------|-------------------|
| | | : ul. Toruńska 20, 87-640 Czernikowo | | |
| LZS "Victoria" Czernikowo | 0000096091/ Stowarzyszenie kultury fizycznej | Czernikowo | n/d | n/d |
| KS Steklin | Stowarzyszenie zwykłe | Steklin 6 lok. 15 | 38275190200 000 | 8792710766 |
| KS Olimpijczyk | Stowarzyszenie kultury fizycznej | Szkolna 15 | 91094251600 000 | 879-22-00- 746 |
| UKS "Comets" Mazowsze | Stowarzyszenie kultury fizycznej | Mazowsze | 87166427000 000 | 879-23-86- 030 |
| UKS "Kopernik" | Stowarzyszenie kultury fizycznej | Gimnazjalna 1 | 34154273100 000 | 879-26-73- 114 |
| UKS "Piątka" | Stowarzyszenie kultury fizycznej | Słowackiego 44 | 87152946000 000 | 879-22-60- 530 |
| UKS Akademia Młodego Piłkarza | Stowarzyszenie zwykłe | Targowa 36 | 38113489200 000 | 8792704984 |
| LZS w Steklinie | Stowarzyszenie kultury fizycznej | Steklin 15 lok. 4 | 34139138000 000 | n/d |

Źródło: Opracowanie własne

1.4. Wnioski z diagnozy i analiza SWOT

Z przeprowadzonych badań fokusowych na terenie gminy Czernikowo wynikają następujące wnioski, przedstawione w formie analizy SWOT:

Mocne strony gminy

- Lokalizacja gminy – bliskość Torunia , bliskość autostrady A1, planowana droga S10, bliskość miasta Lipna, Golubia Dobrzynia, Włocławka;
- Potencjał w zakresie szkolnictwa zawodowego – uruchomione szkoła branżowa i technikum;
- Duża aktywność, otwartość i gotowość do współpracy ze strony przedsiębiorców i mieszkańców;
- Funkcjonowanie różnych organizacji;
- Gmina realizuje i świadczy wszystkie usługi publiczne za wyjątkiem sieci gazowej;

- Dobrze rozwinięta opieka nad dziećmi i szkolnictwo – w gminie jest żłobek, przedszkola, szkoły podstawowe, szkoła branżowa, technikum, szkoła muzyczna;
- Dobrze, silnie rozwinięte rolnictwo w gminie;
- Pozytywne zjawiska demograficzne w gminie – napływ liczby mieszkańców;
- Walory przyrodnicze Gminy, liczne obiekty historyczne/kulturowe.

Słabe strony

- Niedostatki w infrastrukturze drogowej – na drodze 10 często występują korki, zwłaszcza w Lubiczu, a ponadto brakuje dobrze funkcjonującej linii kolejowej łączącej Czernikowo z Toruniem.
- Deficyty w zakresie terenów inwestycyjnych;
- Ograniczony dostęp do Internetu;
- Brak gazu ziemnego;
- Brak odpowiednio, kierunkowo wykwalifikowanych pracowników poszukiwanych na lokalnym rynku pracy. Nie zawsze w szkole zawodowej kształceni są pracownicy w zawodach poszukiwanych na rynku pracy, wobec tego firmy muszą sami kształcić fachowców, organizować szkolenia, przez co czas na zapewnienie sobie fachowców znacząco się wydłuża.

Szanse

- Duże zainteresowanie tzw. „zieloną turystyką”.

Zagrożenia

- Zbyt skomplikowane kryteria, zasady i procedury w zakresie pozyskiwania różnych dotacji, środków unijnych.

Rozdział 2. Cele i priorytety lokalnego programu rozwoju gospodarczego

2.1. Wizja LPRG

Po przeprowadzonej diagnozie sytuacji gospodarczej Gminy Czernikowo oraz dokonaniu analizy SWOT, prezentującej najważniejsze aspekty z punktu widzenia możliwości rozwojowych jednostki, należy stwierdzić, iż obrana w 2000 roku misja Gminy jest nadal aktualna i zgodna z obecnymi potrzebami rozwojowymi jednostki. Wypracowana przy poprzedniej Strategii Rozwoju misja w kompleksowy sposób oddaje charakterystykę Gminy oraz uwzględnia spektrum możliwości, jakie z punktu widzenia potrzeb rozwojowych władze samorządowe są w stanie osiągnąć dzięki aktywnej partycypacji społeczności lokalnej.

Wizję Lokalnego Programu Rozwoju Gospodarczego Gminy Czernikowo tworzy pięć filarów odnoszących się do:

- 1) Domeny działalności – podstawowym obszarem specjalizacji LPRG jest tworzenie warunków do rozwoju przedsiębiorczości w gminie oraz wspieranie inicjatyw podnoszących efektywność już istniejących podmiotów.
- 2) Odpowiedzialności – to wyrażona w tym dokumencie strategicznym wrażliwość gminy na potrzeby lokalnych podmiotów i nadanie później odpowiednich priorytetów w ich realizacji.
- 3) Standardów sukcesu – określone w tej strategii mierniki długookresowego powodzenia (przedstawione jako wskaźniki realizacji projektów), wyrażone możliwie konkretnie liczbowo.
- 4) Kluczowych kompetencji – określenie umiejętności i technologii służących sukcesowi, rozumianemu jako wzrost potencjału do realizacji nowych przedsięwzięć.
- 5) Organizacji - rozumianej jako podstawowe zasady systemu współpracy podmiotów gospodarczych, ale i hierarchii panującej w przedsiębiorstwie utrwalonej w ładzie organizacyjnym.

WIZJA: Gmina Czernikowo jest miejscem przyjaznym przedsiębiorcom. Gmina w działaniach na rzecz otoczenia gospodarczego jest aktywna, zorganizowana i skuteczna. Źródłem zamożności mieszkańców w tym osób prowadzących na terenie gminy działalność gospodarczą jest wysoka produktywność, przedsiębiorczość oraz nowoczesna infrastruktura, która służy celom interesariuszy. Podmioty gospodarcze działające na terenie gminy współpracują ze sobą, pomagają sobie wzajemnie oraz dbają o środowisko i dobrostan mieszkańców. Gmina inicjuje i wspiera inicjatywy pro przedsiębiorcze oraz w działania w zakresie społecznej odpowiedzialności biznesu.

2.2. Cele strategiczne LPRG

Na podstawie przeprowadzonej diagnozy gospodarczej, doradztwa oraz coachingu realizowanego z osobami odpowiedzialnymi za stworzenie LPRG oraz skonstruowanej analizie SWOT opracowano cel strategiczny rozwoju gospodarczego Gminy.

Cel strategiczny: Wzmacnianie przedsiębiorczości poprzez wspieranie konkurencyjności lokalnej gospodarki oraz podnoszenie jakości i atrakcyjności warunków do prowadzenia działalności gospodarczej na terenie gminy.

Rozwinięcie celu strategicznego stanowią cele horyzontalne, które przedstawiają się następująco:

CH 1. WZROST INNOWACYJNOŚCI I KONKURENCYJNOŚCI

Uzasadnienie: Jednym z głównych źródeł niskiej konkurencyjności polskiej gospodarki jest stosunkowo niska zdolność do tworzenia innowacji. W sytuacji wyczerpywania się w Polsce takich źródeł konkurencyjności jak koszty pracy czy adaptacja zewnętrznych technologii, waga problemu niskiej innowacyjności przedsiębiorstw będzie rosła. Słabość polskiej gospodarki pod względem konkurencyjności i innowacyjności jest widoczna w porównaniach międzynarodowych. Sytuacja ta pogłębia się na poziomie lokalnym. Małe gminy nie mają instrumentów wspierania innowacyjności i w tym zakresie rekomendowana jest współpraca z działającymi regionalnie Instytucjami Otoczenia Biznesu (IOB), organizacjami branżowymi oraz ośrodkami akademickimi.

CH 2. WZROST PRZEDSIĘBIORCZOŚCI I PRODUKTYWNOŚCI

Docelowa wizja lokalnego systemu wspierania przedsiębiorczości opiera się na tworzeniu struktury podmiotowej generującej impulsy prorozwojowe, wzmacniających produktywność, charakteryzujących się wysokiej jakości zarządzaniem oraz budujących wzajemne zaufanie pomiędzy interesariuszami. Taką rolę powinny pełnić Lokalne Organizacje Gospodarcze (LOG) lub Punkty Obsługi Przedsiębiorcy. To LOGi lub POPi i realizowane przez nie projekty pozwolą podnieść produktywność przedsiębiorstw, uwolnić zasoby i pomysły drzemące w przedsiębiorcach oraz aktywnie reagować na wyzwania przyszłości. Ułatwią także adaptację przedsiębiorstw, osiąganie przez nie efektów sieciowych oraz sprawną realizację celów strategicznych.

CH 3. WZROST WSPÓŁPRACY

Polityka lokalna gminy powinna mieć również na celu integrację przedsiębiorstw, których zasoby są wobec siebie komplementarne, a których synergie hamowane są dzisiaj przez nieoptymalne mechanizmy koordynacji. Model koordynacji rynkowej, w której każda usługa nabywana jest osobno na rynku powinien być zastępowany bardziej zintegrowanymi formami współpracy / kooperacji. Sprzyja temu tworzenie ekosystemów (klastrów, holdingów, powiazań kooperacyjnych), w których większość procesów koordynowanych jest pomiędzy podmiotami przez mechanizmy sieciowe i kooperację. Integracja to szansa na efekt synergii pomiędzy przedsiębiorstwami. Zwiększają one swoją produktywność pozwalając zaistnieć nieoczywistym połączeniom technologii, elementów designu, funkcjonalności czy współpracując w ramach łańcucha dostaw.

Wybranych obligatoryjnym celom horyzontalnym przypisano cele szczegółowe, do których gmina mogła w oparciu o wcześniej przeprowadzoną diagnozę i konsultacje z mieszkańcami oraz lokalnymi przedsiębiorcami przypisać konkretne projekty. Z kolei już zaproponowanym projektom przypisać w dalszej kolejności wskaźniki.

- Cel szczegółowy 1. Podejmowanie działań inwestycyjnych ukierunkowanych na rozwój i poprawę konkurencyjności MSP
- Cel szczegółowy 2. Podejmowanie działań pozainwestycyjnych ukierunkowanych na rozwój i poprawę konkurencyjności MSP
- Cel szczegółowy 3. Podejmowanie działań inwestycyjnych ukierunkowanych na rozwój i poprawę konkurencyjności Instytucji Otoczenia Biznesu
- Cel szczegółowy 4. Podejmowanie działań pozainwestycyjnych ukierunkowanych na rozwój i poprawę konkurencyjności Instytucji Otoczenia Biznesu
- Cel szczegółowy 5. Podejmowanie działań związanych z polityką fiskalną Gminy ukierunkowanych na rozwój przedsiębiorczości
- Cel szczegółowy 6. Podejmowanie działań inwestycyjnych ukierunkowanych na rozwój i poprawę konkurencyjności Gminy
- Cel szczegółowy 7. Podejmowanie działań pozainwestycyjnych ukierunkowanych na rozwój i poprawę konkurencyjności Gminy

Logika priorytetów do LPRG – Gmina Czernikowo

| | MŚP | | IOB | | Gmina | | |
|-----------------------------|--|---|--|--|--|---|---|
| Cel strategiczny | Wzmacnianie przedsiębiorczości poprzez wspieranie konkurencyjności lokalnej gospodarki oraz podnoszenie jakości i atrakcyjności warunków do prowadzenia działalności gospodarczej na terenie gminy | | | | | | |
| Priorytety sektorowe | PS1. Działania inwestycyjne ukierunkowanie na rozwój i poprawę konkurencyjności MSP | PS2. Działania pozainwestycyjne ukierunkowanie na rozwój i poprawę konkurencyjności MSP | PS3. Działania inwestycyjne ukierunkowanie na rozwój i poprawę konkurencyjności Instytucji Otoczenia Biznesu | PS4. Działania pozainwestycyjne ukierunkowanie na rozwój i poprawę konkurencyjności Instytucji Otoczenia Biznesu | PS5. Działania związane z polityką fiskalną inicjowaną przez Gminę | PS6. Działania inwestycyjne ukierunkowanie na rozwój i poprawę konkurencyjności Gminy | PS7. Działania pozainwestycyjne ukierunkowanie na rozwój i poprawę konkurencyjności Gminy |
| Cel horyzontalny 1 | WZROST INNOWACYJNOŚCI I KONKURENCYJNOŚCI | | | | | | |
| Cel operacyjny 1 | Zwiększenie efektywności energetycznej i ograniczanie niskiej emisji | N/d | N/d | Promocja i zwiększenie roli IOB | N/d | Rozwój transportu publicznego | N/d |
| Wstępna propozycja projektu | Unieszkodliwienie wyrobów zawierających azbest z terenu gminy Czernikowo | N/d | N/d | Lokalna Organizacja Gospodarcza | N/d | Przebudowa i rozbudowa dróg gminnych nr 101158C, 101159C, 101160C w miejscowości Makowiska i Kiełpiny | N/d |

| | | | | | | | |
|------------------------------|---|--|---|--|-----|---|-----|
| Wskaźnik | Liczba unieszkodliwionych wyrobów zawierających azbest [Mg]: 240 | N/d | N/d | Liczba utworzonych Lokalnych Organizacji Gospodarczych: 1. Liczba przedsiębiorstw korzystających z usług: 10. | N/d | Przebudowa i rozbudowa dróg gminnych na odcinku o długości 3,988 km | N/d |
| WZROST PRODUKTYWNOŚCI | | | | | | | |
| Cel horyzontalny 2 | | | | | | | |
| Cel Operacyjny 1 | N/d | Wspieranie kształcenia dostosowanego do lokalnego rynku pracy | Rozwój bazy lokalowej na potrzeby IOB | Działania szkoleniowo-doradcze ukierunkowane na wzrost produktywności | N/d | Rozwój infrastruktury dostosowanej do potrzeb przedsiębiorców | N/d |
| Wstępna propozycja projektu | N/d | Rozwój kształcenia zawodowego w Technikum i Branżowej Szkole w Czernikowie – nowe spojrzenie | Budowa świetlicy wiejskiej w miejscowości Makowiska | Doradztwo oraz szkolenia umożliwiające uzyskanie wiedzy i umiejętności niezbędnych do podjęcia i prowadzenia działalności gospodarczej | N/d | Rozwój infrastruktury wodno – ściekowej na terenie gminy Czernikowo | N/d |
| Wskaźnik | N/d | Liczba uczestników w dodatkowych zajęciach: 160. Liczba uczniów realizująca płatne staże u pracodawców: 90. Liczba nauczycieli, którzy ukończyli studia podyplomowe: 4 | Liczba wybudowanych świetlic: 1 | Liczba osób zagrożonych ubóstwem lub wykluczeniem społecznym, które uzyskały kwalifikacje: 15. | N/d | Liczba zmodernizowanych oczyszczalni ścieków: 1. | N/d |

Przyjęte w logice priorytetów wskaźniki są zgodne z danymi źródłowymi dokumentami strategicznym gminy (min. Strategią Rozwoju Gminy (więcej Rozdział 4). Oba dokumenty są komplementarne a przedstawione inicjatywy dotyczą takich kluczowych dla gminy zagadnień jak m.in.

- aktywizacja zawodowa mieszkańców,
- wspieranie lokalnych przedsiębiorców,
- tworzenie warunków do powstawania nowych zakładów pracy,
- rozwój infrastruktury kluczowej dla mieszkańców,
- informowanie o możliwości ubiegania się o dofinansowanie unijne w zakresie tworzenia i rozwoju działalności gospodarczej,
- monitoring lokalnego rynku pracy,
- promowanie inicjatyw na rzecz zatrudnienia osób zagrożonych wykluczeniem społecznym,
- wspieranie i aktywizacja osób będących w trudnej sytuacji życiowej,
- współpraca z organizacjami pozarządowymi.

Rozdział 3. Inicjatywy lokalnego programu rozwoju gospodarczego

3.1. Proces składania i zatwierdzania propozycji inicjatyw

Jedną z głównych barier rozwoju inicjatywy w LPRG może być kwestia finansowania przedsięwzięć proponowanych przez mieszkańców i przedsiębiorców. Obecna sytuacja finansów publicznych nie skłania samorządów do zaciągania nowych zobowiązań i wydzielania środków na nowe zadania. Nie oznacza to, że zewnętrzni interesariusze nie powinni mieć możliwości składania a jednostki samorządu terytorialnego zatwierdzenia propozycji inicjatyw. Opracowując propozycję inicjatyw które znalazły się w LPRG i dla których opracowano przykładowe propozycje projektów wzięto pod uwagę propozycje, które wypłynęły od samych przedsiębiorców, jak i uzgodnione wewnętrznie przez różne jednostki samej gminy (punkt. 3.2), a wynikające z założeń wcześniejszych strategii, dokumentów planistycznych czy innych dokumentów (np. lokalnych planów zagospodarowania)

W przypadku procedowania działań zmierzających do rozwoju lokalnego należy mieć na uwadze:

- Uwzględnienie różnorodnych form konsultacji, takich jak internetowe (edytowalna ankieta), bezpośrednie spotkania, grupy fokusowe;
- Dostępność konsultacji dla osób niepełnosprawnych (m.in. niedowidzących, niepełnosprawnych ruchowo);

- Informacje o konsultacjach rozpowszechniane przez różnorodne kanały, takie jak strona internetowa, kontakt bezpośredni, inne media, lokalne portale.

W przypadku opracowania niniejszego Lokalnego Programu Gospodarczego konsultacje takie przeprowadzono m.in. poprzez:

- Internetowa ankieta skierowana do przedsiębiorców w dniu 01.04.2021 r.
- Spotkanie fokusowe w dniu 09.02.2021 r.
- Spotkanie fokusowe w dniu 23.06.2021 r.
- Spotkanie fokusowe w dniu 03.12.2021 r.

W fazie opracowywania dokumentacji niezbędnej do realizacji inicjatywy warto wskazać konkretnego urzędnika jako „opiekuna inicjatywy”, czyli osobę odpowiedzialną za cały proces przygotowywania inicjatywy do wdrożenia, a następnie podpisanie umowy, realizację zadania oraz sprawozdawczość. W takiej sytuacji inicjatywa nie rozmyje się a stająca za nią grupa inicjatywna nie będzie zagubiona. Interesariusze będą wiedzieli z kim się kontaktować i rozmawiać. Przedstawiciel gminy będący opiekunem danego projektu powinien przedstawić grupie specyfikę funkcjonowania urzędu w kontekście realizowanej inicjatywy i wspólnie wypracować odpowiednie sposoby lobbingu / pozyskania finansowania na inicjatywę. Gmina powinna mieć świadomość, że przedsiębiorcy niekoniecznie znają realia administracyjne, lecz opiekun powinien zapobiegać wygaśnięciu ewentualnego entuzjazmu inicjatorów z powodu nadmiernej biurokracji, rozrośniętych procedur, czy aktualnego braku perspektywy finansowania przedsięwzięcia.

3.2. Lista inicjatyw planowanych do realizacji w ramach LPRG

W ramach Lokalnego Programu Rozwoju Gospodarczego zaproponowano do realizacji następujące inicjatywy:

1).Unieszkodliwianie wyrobów zawierających azbest z terenu Gminy Czernikowo

Celem projektu jest bezpieczne dla zdrowia mieszkańców i środowiska naturalnego usunięcie wyrobów zawierających azbest z obszaru Gminy do końca 2023 roku. Realizacja projektu wpłynie na ograniczenie niskiej emisji.

Opis:

Realizacja zadań inwestycyjnych, zmierzających do oczyszczenia terenów Gminy Czernikowo z wyrobów zawierających azbest (usuwanie płyt azbestowo – cementowych z pokryć dachowych i elewacji budynków) oraz pozainwestycyjnych polegających na:

a) organizacji kampanii informacyjnych o szkodliwości azbestu oraz bezpiecznym użytkowaniu i usuwaniu wyrobów zawierających azbest.

b) okresowa weryfikacja i aktualizacja Programu Usuwania Azbestu z terenu Gminy Czernikowo.

W ramach opracowania Programu Usuwania Azbestu z terenu Gminy Czernikowo przeprowadzona została inwentaryzacja obiektów budowlanych, w których są wykorzystywane wyroby azbestowo-cementowe. Inwentaryzacją nie zostały objęte wyroby zawierające azbest z klasy I (wyroby miękkie). Inwentaryzacja została przeprowadzona w trakcie wizyt terenowych z wykorzystaniem podkładów mapowych. Zadaniem inspektorów terenowych było zaznaczenie na wydruku obiektów, które są pokryte płytami azbestowo-cementowymi. Adresy budynków (tam gdzie to było możliwe), w których wykorzystywane są wyroby azbestowo-cementowe, pozyskane zostały w terenie przez inspektorów terenowych. W trakcie prac terenowych inspektorzy zgromadzili następujące dane dla każdego z obiektów pokrytych płytami azbestowo-cementowymi. 1. adres obiektu, 2. typ płyt azbestowo-cementowych, stanowiących pokrycie dachowe bądź elewację obiektów, 3. stopień nachylenia dachu spośród 2 następujących: płaski i skośny, 4. stan płyt azbestowo-cementowych (stopień pilności oceniony wizualnie), 5. funkcja budynku, 6. inne informacje. Stan płyt azbestowo-cementowych został oceniony, z uwzględnieniem zapisów rozporządzenia Ministra Gospodarki, Pracy i Polityki Społecznej z dnia 2 kwietnia 2004 r. w sprawie sposobów i warunków bezpiecznego użytkowania i usuwania wyrobów zawierających azbest (Dz. U. Nr 71, poz. 649 z późn. zm.), na podstawie oceny punktowej podanych niżej parametrów: a) sposobu zastosowania azbestu, b) struktury powierzchni wyrobu z azbestem, c) możliwości uszkodzenia powierzchni wyrobu z azbestem, d) miejsca usytuowania wyrobu w stosunku do pomieszczeń użytkowych, e) wykorzystania miejsca /obektu /urządzenia budowlanego /instalacji przemysłowej.

Powyższa ocena ma charakter uznaniowy i subiektywny. Nie zdejmuje ona z właścicieli nieruchomości obowiązku dokonania oceny stanu i możliwości bezpiecznego użytkowania wyrobów zawierających azbest.

W trakcie wizyt terenowych zgromadzone zostały informacje o stanie płyt azbestowo-cementowych. Oceny dokonano dla określenia stopnia pilności usunięcia wyrobów azbestowych. Realizacja przedsięwzięcia w okresie od 01.07.2021 r. do 15.11.2023 r. polegać będzie na unieszkodliwieniu 240 Mg wyrobów zawierających azbest.

Związek z diagnozą:

Realizacja projektu pozwoli na unieszkodliwienie 240 Mg wyrobów zawierających azbest z terenu Gminy Czernikowo co przyczyni się do ograniczenia niskiej emisji.

2). Rozwój kształcenia zawodowego w Technikum i Branżowej Szkole w Czernikowie – nowe spojrzenie.

Celem projektu jest podniesienie jakości i rozwój kształcenia zawodowego w Technikum i Branżowej Szkole w Czernikowie. Projekt stanowi odpowiedź na wskazane w diagnozie słabe strony m.in. brak odpowiednio, kierunkowo wykwalifikowanych pracowników poszukiwanych na lokalnym rynku pracy.

Opis:

Wsparciem zostanie objętych 160 uczniów. Uczniowie wezmą udział w dodatkowych zajęciach pozalekcyjnych, kursach dających nowe umiejętności i kompetencje w tym prawa jazdy, kursy z obsługi wózków widłowych i innych kursach. Ponadto 90 uczniów technikum zrealizuje płatne staże u pracodawców. Projekt zakłada również realizację zajęć pozaszkolnych w zakresie kwalifikacyjnych kursów zawodowych (KKZ) z kwalifikacji INF.07 oraz kwalifikacji TRG.02.

W ramach projektu zostanie wyposażona pracownia do nauki w zawodzie technik logistyk – obsługa transportu oraz doposażona pracownia do nauki zawodu technik informatyk oraz stanowiska egzaminacyjne w zakresie sieci komputerowej i urządzeń peryferyjnych. Ze względu na potrzeby kadrowe, zostanie doksztalcona kadra dydaktyczna w Zespole Szkół w Czernikowie: 4 nauczycieli ukończy studia podyplomowe w zakresie studiów informatycznych, cyberbezpieczeństwa i ochrony zasobów informacyjnych, język obcy w biznesie oraz studia podyplomowe transport i spedycja.

Projekt zostanie zrealizowany w okresie od 03.05.2021 r. do 30.06.2023 r.

Związek z diagnozą:

Projekt bezpośrednio związany z diagnozą LPRG. Projekt stanowi odpowiedź na wskazane w diagnozie słabe strony m.in. brak odpowiednio, kierunkowo wykwalifikowanych pracowników poszukiwanych na lokalnym rynku pracy.

3). Doradztwo oraz szkolenia umożliwiające uzyskanie wiedzy i umiejętności niezbędnych do podjęcia i prowadzenia działalności gospodarczej.

Celem projektu jest podniesienie kwalifikacji osób zagrożonych ubóstwem lub wykluczeniem społecznym poprzez udział w szkoleniach umożliwiających uzyskanie wiedzy i umiejętności niezbędnych do podjęcia i prowadzenia działalności gospodarczej oraz udział w doradztwie w ww. zakresie. Realizacja projektu pozwoli na rozwój i poprawę konkurencyjności lokalnych Instytucji Otoczenia Biznesu.

Opis:

Projekt obejmuje szkolenia umożliwiające uzyskanie wiedzy i umiejętności niezbędnych do podjęcia i prowadzenia działalności gospodarczej oraz doradztwo w ww. zakresie. Szkolenia i warsztaty obejmować będą kwestie proceduralne i formalne związane z zakładaniem działalności gospodarczej, podstawy księgowości w tym zakresie i regulacji podatkowo – prawnych, a także doradztwo w zakresie pozyskiwania środków unijnych na zakładanie/ rozwijanie działalności (charakterystyka konkursów). Podniesienie kwalifikacji osób zagrożonych ubóstwem lub wykluczeniem społecznym, jak i wzrost liczby zatrudnionych w tej grupie społecznej przełoży się bezpośrednio na polepszenie sytuacji materialnej mieszkańców, a tym samym ograniczenie liczby osób korzystających z usług pomocy społecznej.

Związek z diagnozą:

Realizacja projektu stanowi odpowiedź na wskazane w diagnozie zagrożenia związane ze zbyt skomplikowanymi kryteriami, zasadami i procedurami w zakresie pozyskiwania różnych dotacji, środków unijnych. Ponadto działania służące promocji samozatrudnienia przełożą się na polepszenie sytuacji gospodarczej obszaru oraz na wzrost liczby podmiotów gospodarczych.

4).Przebudowa i rozbudowa dróg gminnych nr 101158C, 101159C, 101160C w miejscowościach Makowiska i Kielpiny

Celem projektu jest zwiększenie dostępności komunikacyjnej wewnątrz gminy oraz niwelowanie słabych stron gminy uwzględnionych w LPRG m.in. niedostatków w infrastrukturze drogowej oraz oświetlenia na terenie gminy. Realizacja projektu oddziaływać będzie na wzmocnienie przedsiębiorczości poprzez podnoszenie jakości i atrakcyjności warunków do prowadzenia działalności gospodarczej na terenie gminy.

Opis:

Fazy:

- 1/ przygotowanie dokumentacji
- 2/ postępowanie przetargowe
- 3/ prace instalacyjne i budowlane
- 4/ poszukiwanie inwestorów

Infrastruktura transportowa, z uwagi na jej wpływ na rozwój gospodarczy gminy powinna być poddawana ocenie pod względem stanu technicznego oraz dostępności. Jednym z czynników określających efektywność transportu drogowego w gminie jest sieć dróg oraz jakość ich nawierzchni.

Spójna i dobrze rozwinięta infrastruktura drogowa, służąca poprawie dostępności komunikacyjnej głównych ośrodków aktywności gospodarczej oraz terenów atrakcyjnych turystycznie, stanowi jeden z podstawowych wymogów rozwoju gospodarczego gminy Czernikowo. Dlatego też budowa sprawnego i spójnego układu drogowych szlaków komunikacyjnych, istotnych dla rozwoju regionu, dostosowanych pod względem parametrów do standardów unijnych, pozwoli w efekcie na podniesienie bezpieczeństwa i komfortu podróżowania, czyniąc gminę Czernikowo znacznie bardziej dostępną i przyjazną, zarówno dla mieszkańców jak i inwestorów oraz turystów.

Droga gminna nr 101158C na obszarze objętym rozbudową i przebudową posiada nawierzchnię naturalną, utwardzoną częściowo kruszywem łamanym oraz szlaką. Szerokość drogi gminnej w stanie istniejącym oscyluje na poziomie 3,2m – 4,0m.

Droga gminna nr 101159C na obszarze objętym rozbudową i przebudową posiada nawierzchnię naturalną, utwardzoną częściowo kruszywem łamanym oraz szlaką. Szerokość drogi gminnej w stanie istniejącym oscyluje na poziomie 3,2m – 4,0m.

Droga gminna nr 101160C na obszarze objętym rozbudową i przebudową posiada nawierzchnię naturalną, utwardzoną częściowo kruszywem łamanym oraz szlaką. Szerokość drogi gminnej w stanie istniejącym oscyluje na poziomie 3,2m – 4,0m.

Drogi posiadają pobocza gruntowe, nieutwardzone, które są mocno zarośnięte oraz zaorane przez okolicznych rolników. W ramach zadania nie przewiduje się żadnych obiektów budowlanych do rozbiórki. Drogi są znacząco skośnione, spadki są nieregularne, występują okresowe zalania i nieprzejezdność z uwagi na brak odwodnienia lub jego degradację/niefunkcjonalność w miejscach występowania.

W obrębie pasa drogowego występuje sieć wodociągowa, teletechniczna, energetyczna. Planowana przebudowa i rozbudowa ze względu na swój liniowy charakter nie koliduje z istniejącą infrastrukturą.

Inwestycja została zaprojektowana na obszarze zgodnym z wydaną decyzją o ustaleniu lokalizacji inwestycji celu publicznego znak OS.6730.43.2021 z dnia 28.07.2021r. Głównym celem rozbudowy i przebudowy dróg gminnych nr 101158C, 101159C, 101160C w miejscowościach Makowiska i Kiełpiny jest poprawa bezpieczeństwa wszystkich okolicznych mieszkańców oraz potencjalnych użytkowników.

Po wykonaniu rozbudowy i przebudowy drogi gminne uzyskają nawierzchnię bitumiczną o szerokości 5,0m na całej swojej długości. Spadek poprzeczny nawierzchni bitumicznej daszkowy 2%, poboczy utwardzonych z KŁSM 8% skierowany na zewnątrz. Zjazdy do zabudowań oraz na pola zaprojektowano jako bitumiczne w miejscu istniejących zjazdów, lub w miejscu widocznie wyjeżdżonym. Wszelkie zaokrąglenia zjazdów wykonano poprzez łuki kołowe o promieniu 5m.

W pierwszej kolejności realizacji zadania zostanie wykonana ścinka poboczy w celu odsłonięcia istniejącej krawędzi nawierzchni kruszywa. Po ówczesnym wytyczeniu śladu teren zostanie odhumusowany. Po wykopach wraz z profilowaniem oraz zagęszczeniem istniejącej nawierzchni nastąpi wykonanie warstwy stabilizacji gruntu cementem, rozłożenie warstwy podbudowy zasadniczej z kruszywa łamanego stabilizowanego mechanicznie, warstwa wiążąca gr. 5cm oraz ścieralna gr. 4cm. W ciągu dróg gminnych wykonane zostaną pobocza utwardzone z kruszywa łamanego stabilizowanego mechanicznie. Zamontowane zostaną lampy hybrydowe/solarne, które będą doświetlały przejścia dla pieszych. W celu poprawnego odwodnienia korpusu drogowego odtworzone zostaną rowy odprowadzające. Wdrożona zostanie stała organizacja ruchu z oznakowaniem poziomym i pionowym, wybudowane zostaną przejścia dla pieszych, peron autobusowy.

Linia oświetlenia będzie niezależnie zasilana, oparta na systemie wiatrowo – słonecznym z oprawami oświetleniowymi ulicznymi zabudowanymi na słupach oświetleniowych stalowych, cynkowanych ogniowo. Punkt oświetleniowy wyposażony jest w turbinę wiatrową o mocy 300W oraz moduł fotowoltaiczny o mocy min 280W. Wewnątrz konstrukcji słupa zainstalowany zostanie układ sterujący z panelem elektrycznym, sterownikiem słonecznym, sterownikiem wiatrowym

Związek z diagnozą:

Projekt bezpośrednio związany z diagnozą LPRG. Realizacja projektu stanowić będzie odpowiedź na wskazane w diagnozie problemy m.in. niedostatki w infrastrukturze drogowej, niska atrakcyjność inwestycyjna działek prywatnych, utrudnienia w zakresie dojazdu do miejsc pracy i dostępu do przedsiębiorstw w ramach łańcucha dostaw

Projekt niezbędny z punktu widzenia realizacji Lokalnego Programu Rozwoju Gospodarczego i wpływu na sytuację zdiagnozowaną w obszarze wsparcia.

5). Lokalna Organizacja Gospodarcza

Celem utworzenia Lokalnej Organizacji Gospodarczej jest:

1. Prowadzenie punktu konsultacyjno – doradczego dla osób chcących podjąć prowadzenie działalności gospodarczej oraz przedsiębiorców,
2. Świadczenie usług wspierających prowadzenie działalności gospodarczej;
3. Zwiększenie atrakcyjności inwestycyjnej gminy Czernikowo;
4. Tworzenie sieci współpracy między lokalnymi przedsiębiorcami;
5. Tworzenie warunków do partnerskich rozmów między przedsiębiorcami a władzami lokalnymi.

Opis:

W woj. Kujawsko – Pomorskim niedostatecznie i w wąskim zakresie adaptowane są inicjatywy takie jak chociażby Living Labs (<http://www.openlivinglabs.eu/>), gdzie na poziomie lokalnym tworzy się

otwartą przestrzeń do rozwoju mikro przedsiębiorczości (bazując na szerokim partnerstwie jednostek samorządowych i IOB, w ramach European Network of Living Labs, ENoLL) Dodatkowym problemem jest fakt, że wsparcie dotychczas realizowane nie udrażnia kanałów komunikacji instytucji otoczenia biznesu, samorządów i samych przedsiębiorców, którzy w regionach często realizują cele sobie przeciwne. Brakuje modeli współpracy, które gwarantowałyby efekt synergii i w pełnym zakresie wykorzystywały potencjał podmiotów. W zakresie wsparcia przedsiębiorczości samorządy pozostają często na poziomie aktywności oddolnej (czekając najczęściej na inicjatywę) lub prowadzą działania nieskoordynowane.

Związek z diagnozą:

Projekt bezpośrednio związany z diagnozą LPRG. Inicjatywa w postaci Lokalnej Organizacji Gospodarczej stanowi odpowiedź na wskazane w diagnozie zagrożenia m.in. zbyt skomplikowane kryteria, zasady i procedury w zakresie pozyskiwania różnych dotacji, środków unijnych.

6).Rozwój infrastruktury wodno-ściekowej na terenie gminy Czernikowo

Celem projektu jest niwelowanie niedostatków w zakresie gospodarki wodno – ściekowej poprzez rozwój infrastruktury wodno – ściekowej na terenie gminy Czernikowo.

Fazy:

- 1/ przygotowanie dokumentacji
- 2/ postępowanie przetargowe
- 3/ prace instalacyjne i budowlane
- 4/ poszukiwanie inwestorów

Zasoby wodne Polski zajmują w Europie przedostatnie miejsce. Ochrona tych zasobów staje się jeszcze bardziej paląca w związku ze zmianami klimatycznymi, długotrwałym brakiem opadów powodującym rekordowe susze, oraz wzrostem ilości i skażenia ścieków oraz wody opadowej. Powinniśmy troszczyć się o każdy litr wody. Im więcej jej zbierzemy w ramach dużej i małej retencji, tym mniejsze będzie zapotrzebowanie na nią z wodociągów, tym bardziej będziemy chronić środowisko i to nie tylko to wodne. Dużą retencją zajmują się władze centralne, mała retencja to działania lokalne (również samorządowe), włączając w nie właścicieli domów jednorodzinnych zbierających wody opadowe.

Modernizacja oczyszczalni ścieków pozwoli na:

- dostosowanie węzła osadowego oczyszczalni do poziomu ładunków dopływających do oczyszczalni;
- zwiększenie stabilności i niezawodności procesu oczyszczania ścieków;
- uzyskanie rezerwy operacyjnej;
- zwiększenie udziału energii odnawialnej w zużyciu energii ogółem;
- wzrost przepustowości oczyszczalni w zakresie ładunku zanieczyszczeń (RLM);

- zmniejszenie oddziaływania oczyszczalni ścieków na środowisko.

Programy małej retencji pozwolą na:

- wzrost objętości retencjonowanej wody;
- wzrost pojemności obiektów małej retencji;
- wzrost powierzchni siedlisk hydrogeniczych;
- wzmocnienie ekosystemów powstałych lub utrzymanych w wyniku stosowania środków retencjonowania wód;
- zwiększenie udziału przedsięwzięć z zakresu tworzenia retencji wodnej na poziomie lokalnym
- zwiększenie społecznej świadomości problemu zmniejszających się zasobów wód i silnej potrzeby ich retencjonowania przez różne dostępne formy;
- stworzenie możliwości sterowania odpływem i regulacji stosunków wodnych;
- łagodzenie skutków suszy ze szczególnym uwzględnieniem terenów wiejskich i obszarów leśnych;
- poprawę warunków rolniczego wykorzystania wód;
- zwiększenie możliwości zagospodarowania zasobów wód powierzchniowych i podziemnych z uwzględnieniem potrzeb ekosystemów od nich zależnych;
- wzrost znaczenia wód w zakresie ich społecznego, przyrodniczego i turystycznego wykorzystania;

Związek z diagnozą:

Projekt bezpośrednio związany z diagnozą LPRG. Infrastruktura stanowi odpowiedź na wskazane w diagnozie problemy i zagrożenia m.in..

- niska atrakcyjność inwestycyjna działek prywatnych
- niedostatki w zakresie gospodarki wodno-ściekowej

7). Budowa świetlicy wiejskiej w miejscowości Makowiska

Celem projektu jest rozwój bazy lokalowej na potrzeby lokalnych Instytucji Otoczenia Biznesu poprzez stworzenie miejsca integracji mieszkańców, umożliwiającego prowadzenie działań społecznych i aktywizacyjnych. Utworzona infrastruktura stanowi element niezbędny dla realizacji projektów społecznych, będących odpowiedzią na zdiagnozowane problemy społeczne obszaru takie jak: wysokie bezrobocie, wysoki udział ludności korzystającej z pomocy społecznej, niski poziom przedsiębiorczości.

Opis:

Fazy:

1. Przygotowanie dokumentacji
2. Postępowanie przetargowe
3. Prace budowlane
4. Poszukiwanie inwestorów

W ramach projektu powstanie nowoczesny obiekt świetlicowy z przestronną salą spotkań, wyposażoną w meble i urządzenia zabawowo – rekreacyjne oraz multimedialne, z zapleczem sanitarnym, szatniowym oraz pomieszczeniem gospodarczym i biurowym.

Utworzona infrastruktura stanowi element niezbędny dla realizacji projektów społecznych, będących odpowiedzią na zdiagnozowane problemy społeczne obszaru takie jak: wysokie bezrobocie, wysoki udział ludności korzystającej z pomocy społecznej, niski poziom przedsiębiorczości.

Związek z diagnozą:

Projekt bezpośrednio związany z diagnozą LPRG. Realizacja projektu stanowić będzie odpowiedź na wskazane w diagnozie problemy i zagrożenia takie jak: wysokie bezrobocie czy niski poziom przedsiębiorczości.

Rozdział 4. Powiązanie lokalnego programu rozwoju gospodarczego z dokumentami strategicznymi

4.1. Powiązania z gminnymi dokumentami strategicznymi

Głównym dokumentem określającym strategię, wyznaczone cele, podejmowane działania i czynniki motywujące gminę do rozwoju jest Strategia Rozwoju Gminy Czernikowo do 2020 r. Strategia na kolejne lata jest obecnie w trakcie opracowania.

Widząc zachodzące zmiany w otoczeniu, które w istotny sposób wpłynęły na ówczesny poziom rozwoju społeczno – gospodarczego gminy i perspektywę dalszego rozwoju, podjęto decyzję o aktualizacji obowiązującej strategii.

W obecnej Strategii wyszczególniono cztery obszary, w których określono cel strategiczny, cele operacyjne oraz wskaźniki osiągnięć. Należą do nich:

1. Aktywne społeczeństwo
2. Ochrona walorów przyrodniczych
3. Efektywna lokalna gospodarka
4. Odpowiednia infrastruktura

LPRG pokrywa się ze Studium uwarunkowań i kierunków zagospodarowania przestrzennego Gminy Czernikowo m.in. poprzez proponowanie działań zmierzających do wzrostu poziomu gospodarczego oraz tworzenie warunków do rozwoju MŚP. W zakresie inwestycyjnym wpisuje się także w cele z

zakresu infrastruktury technicznej. LPRG jest zgodny z Gminnym Programem Rewitalizacji na lata 2017-2023 oferując instrumenty i inicjatywy będące odpowiedzią na problemy wskazane w tym dokumencie strategicznym. LPRG pokrywa się z programem rewitalizacji w zakresie przede wszystkim cel 2: Stymulowanie aktywności gospodarczej mieszkańców. Lokalny Program Rozwoju Gospodarczego jest zgodny z Planem Gospodarki Niskoemisyjnej Gminy Czernikowo na lata 2016-2020. Inicjatywy powiązane z LPRG wynikają także ze Strategii Rozwoju Gminy Czernikowo do 2020 m.in. poprzez poprawę zgodność z celami strategicznymi w obszarze Aktywne Społeczeństwo, Efektywna lokalna gospodarka oraz w obszarze Odpowiednia infrastruktura.

Reasumując, Lokalny Program Rozwoju Gospodarczego dla Gminy Czernikowo na lata 2021 – 2030 jest zgodny z dotychczasowymi dokumentami strategicznymi, a kierunki wsparcia sektora gospodarczego w gminie wypracowane w ramach LPRG będą przekazane do uwzględnienia w pracach nad nową strategią rozwoju gminy.

4.2. Powiązania z dokumentami strategicznymi i działaniami innych gmin

LPRG w całości wpisuje się w Program Rozwoju Powiatu Toruńskiego na lata 2021-2030. Wpisuje się w pięć celów strategicznych tj:

1. Wsparcie lokalnego rynku pracy na terenie powiatu toruńskiego do 2030 r.
2. Rozbudowa i poprawa standardu infrastruktury transportowej, drogowej na terenie powiatu toruńskiego do 2030 r.
3. Ograniczenie skali wykluczenia społecznego na terenie powiatu toruńskiego do 2030 r.
4. Unowocześnienie bazy edukacyjnej na terenie powiatu toruńskiego do 2030 r.
5. Aktywizacja mieszkańców i promocja powiatu toruńskiego do 2030 r.

W obu dokumentach najważniejszym celem działań przewidzianych i ujętych do realizacji w ramach tego obszaru wsparcia jest rozwój gospodarczy generujący nowe miejsca pracy, w tym zarówno stworzenie dogodnych warunków dla rozwoju lokalnych inicjatyw gospodarczych, jak też pozyskanie dla gmin na terenie powiatu inwestorów zewnętrznych. Do działań wpisujących się w ten obszar tematyczny wpisują się wprost zamierzenia związane z tworzeniem i dostosowywaniem pod względem właściwego uzbrojenia terenów (poprzez przygotowanie infrastrukturalne w zakresie gospodarki wodno-ściekowej i zaopatrzenia w zieloną energię, a także budowę infrastruktury powiązanej z zapewnieniem dróg dojazdowych) przeznaczonych do tworzenia np. stref gospodarczych.

Program wpisuje się w poprzednie (dopiero zakończone) wojewódzkie dokumenty strategiczne min. Strategię rozwoju WKP do roku 2020 - Plan modernizacji 2020+: Projekt w bezpośredni sposób przyczynia się do realizacji celów w ramach priorytetu Konkurencyjna gospodarka”. Realizacja zadań

przyczyni się do realizacji celu „Gospodarka i miejsca pracy”, poprzez zwiększenie szans rozwojowych regionalnych przedsiębiorstw z różnych branży (w tym tych z RIS). Jak wskazano w Strategii „Podstawowym i bezpośrednim celem działań projektowanych w ramach celu strategicznego „Gospodarka i miejsca pracy” jest zwiększenie liczby miejsc pracy, a więc ograniczenie bezrobocia poprzez aktywne działania związane z poprawą warunków tworzenia miejsc pracy i zwiększania zatrudnienia, ale celem pośrednim jest także rozwój przedsiębiorczości, rozumiany zarówno jako zwiększanie liczby zarejestrowanych podmiotów, jak i zwiększanie potencjału podmiotów już funkcjonujących.” Zaoferowane usługi w ramach LOG lub POP w sposób bezpośredni przyczynią się do zwiększenia potencjału podmiotów już funkcjonujących.

Wpisuje się również w dokumenty strategiczne zaplanowane dla nowego okresu programowania min. Strategii Przyspieszenia 2030+ Województwa Kujawsko-Pomorskiego RPO Województwa Kujawsko-Pomorskiego. Cel strategiczny i cele szczegółowe LPRG wpisują się w Cel główny: 3. Konkurencyjna gospodarka oraz związane z nim Cele operacyjne: 31. Odbudowa gospodarki po COVID-19, 32. Innowacyjna gospodarka – nauka, badania i wdrożenia, 33. Rozwój przedsiębiorczości, 34. Rozwój sektora rolno-spożywczego, 35. Rozwój turystyki, 36. Internacjonalizacja gospodarki, 37. Nowoczesny rynek pracy. Związek z tym celem determinują również zgodność LPRG z pozostałymi planowanymi programami rozwoju/polityk wojewódzkich, bezpośrednio nawiązujących do przedmiotu celu głównego „3. Konkurencyjna gospodarka” oraz stanowiących rozwinięcie, uszczegółowienie i operacjonalizację działań w tym zakresie min:

- Regionalnej strategii inteligentnej specjalizacji (RIS3) 2021+
- Programu rozwoju gospodarczego województwa kujawsko-pomorskiego
- Strategii budowy i promocji produktu turystycznego województwa kujawsko-pomorskiego
- Regionalnej polityki klastrowej województwa kujawsko-pomorskiego

Program Rozwoju Gospodarczego Gminy Czernikowo wpisuje się w poprzednie (dopiero zakończone) krajowe dokumenty strategiczne min Projekt wpisuje się w cele Strategii Rozwoju Kraju 2020, Obszar Strategiczny II "Konkurencyjna gospodarka". Poprzez świadczenie specjalistycznych usług proinnowacyjnych na rzecz MŚP, projekt potencjalnie przyczyni się do realizacji następujących celów Strategii: - II.1.4. Rozwój eksportu towarów i usług - II.2. Wzrost wydajności gospodarki - II.2.1. Zwiększenie produktywności gospodarki - II.2.2. Wzrost udziału przemysłów i usług średnio i wysoko zaawansowanych technologicznie - II.3. Zwiększenie innowacyjności gospodarki - II.3.4. Zwiększenie wykorzystania rozwiązań innowacyjnych

Działania inwestycyjne podejmowane przez samorząd lokalny powinny być zbieżne z celami ustalonymi na poziomie Unii Europejskiej. Poniżej znajduje się powiązanie wskaźników

kontekstowych z LPRG dla Gminy Czernikowo z dokumentami strategicznymi przyjętymi na poziomie europejskim. LPRG Gminy Czernikowo należy powiązać z:

- Strategią Europejski Zielony Ład – w zakresie zgodności z Celem operacyjnym „Zwiększenie efektywności energetycznej i ograniczanie emisji gazów cieplarnianych”
- Strategią MŚP na rzecz zrównoważonej i cyfrowej Europy oraz Transformacją cyfrową w Europie 2030 poprzez nadanie priorytetowi w zakresie tworzenia infrastruktury technicznej dopasowanej do potrzeb przedsiębiorców (światłowod)
- Nową strategią przemysłową dla Europy w zakresie pozostałych celów bezpośrednio powiązanych z przyjętymi w tym dokumencie strategicznymi celami odnoszącymi się do wzrostu produktywności, konkurencyjności oraz innowacyjności europejskiej gospodarki.

Rozdział 5. System wdrażania lokalnego programu rozwoju gospodarczego

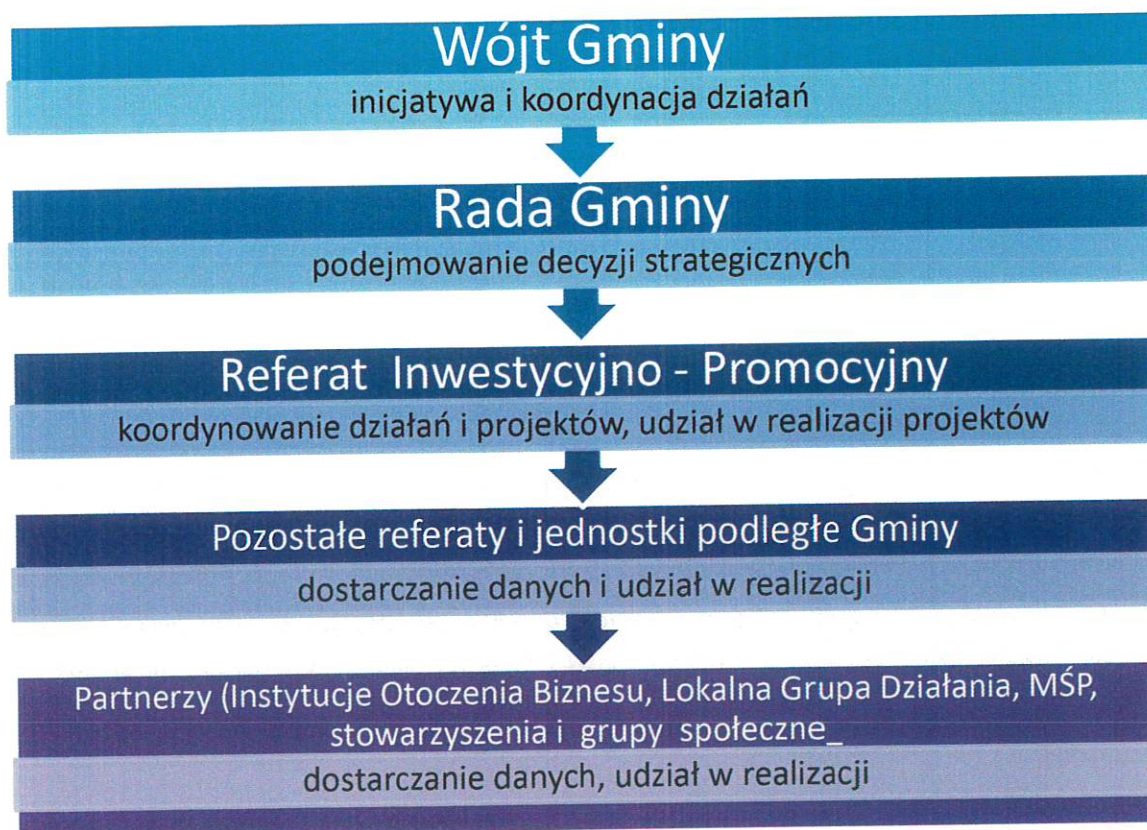
5.1. Analiza instytucjonalna i przyjęcie LPRG

Schemat działań w zakresie opracowania LPRG:

1. Opracowanie projektu dokumentu przez wójta
2. Ustalenie podstawowych parametrów dotyczących przeprowadzanych konsultacji:
 - a) terminu przeprowadzania konsultacji. Termin ten nie może być krótszy niż 35 dni (wymóg art. 6 ust. 5 ustawy o zasadach prowadzenia rozwoju), co oznacza że minimalny termin wynosi albo 35 dni (jeśli uchwała rady gminy ws. konsultacji przewiduje termin krótszy), albo termin określony w uchwale rady gminy;
 - b) ustalenie sposobu przekazywania uwag do projektu. Sposób powinien wynikać z uchwały rady gminy ws. konsultacji. Postuluje się wykorzystanie równolegle dwóch sposobów – elektronicznie (mail, formularz na stronie internetowej, itp.) oraz klasyczne (np. skrzynka w urzędzie gminy/miasta). Rekomenduje się przygotowanie formularzy służących zgłaszaniu uwag;
 - c) wyznaczenie liczby, terminów i miejsc spotkań konsultacyjnych. Wyznaczone musi być co najmniej jedno spotkanie, chyba że uchwała rady gminy ws. konsultacji przewiduje większą liczbę spotkań.
3. Skierowanie projektu LPRG do konsultacji przez wójta. Czynność ta nie wymaga konkretyzacji w odrębnym dokumencie – wystarczające jest wydanie pracownikom poleceń służbowych

niezbędnych do uruchomienia procesu konsultacji. Jeśli jednak w danej gminie jest wola sporządzenia takiego dokumentu to powinien on mieć postać zarządzenia opartego na następującej podstawie prawnej „Na podstawie art. 18 ust. 3 oraz 19a ust. 2 w zw. z art. 6 ust. 4 ustawy z dnia 6 grudnia 2006 r. o zasadach prowadzenia polityki rozwoju (t.j. Dz.U. z 2021 r. poz. 1057)”.

4. Zamieszczenie projektu LPRG na stronie internetowej gminy.
5. Ogłoszenie informacji o przeprowadzanych konsultacjach co najmniej na własnej stronie internetowej (wymóg z art. 6 ust. 4 ustawy o zasadach prowadzenia polityki rozwoju) i w sposób określony w uchwale rady gminy ws. Konsultacji. Dopuszczalne są dodatkowe sposoby poinformowania. Informacja musi zawierać co najmniej: przedmiot konsultacji, miejsce zamieszczenia dokumentu poddawanego konsultacjom, termin i sposób przekazywania uwag do projektu, termin i miejsce spotkań konsultacyjnych.
6. Przeprowadzenie konsultacji, w tym spotkania (spotkań) konsultacyjnych.
7. Przygotowanie sprawozdanie z przebiegu i wyników konsultacji w terminie 30 dni od upływu terminu przeprowadzania konsultacji przez wójta (burmistrza, prezydenta miasta). Sprawozdanie zawiera w szczególności ustosunkowanie się do zgłoszonych uwag wraz z uzasadnieniem.
8. Zamieszczenie sprawozdania z przeprowadzonych konsultacji na stronie internetowej gminy najpóźniej w 30 dniu od upływu terminu przeprowadzania konsultacji. Uchwała Rady Gminy ws. konsultacji może przewidywać dalsze wymagania.



Uwagi wstępne dot. przyjęcia LPRG

- Zgodnie z art. 5a ust. 1 ustawy z dnia 8 marca 1990 r. o samorządzie gminnym (t.j. Dz.U. z 2021 r. poz. 1372) w przypadkach przewidzianych ustawą oraz w innych sprawach ważnych dla gminy mogą być przeprowadzane na jej terytorium konsultacje z mieszkańcami gminy. Ust. 2 przywołanego artykułu wskazuje, że zasady i tryb przeprowadzania konsultacji z mieszkańcami gmin określa uchwała rady gminy.
- Lokalny Program Rozwoju Gospodarczego należy traktować jako program rozwoju w rozumieniu art. 15 ust. 1 i ust. 4 pkt 2 ustawy z dnia 6 grudnia 2006 r. o zasadach prowadzenia polityki rozwoju (t.j. Dz.U. z 2021 r. poz. 1057). Zgodnie z art. 19a ust. 1 przywołanej ustawy wskazano, że projekty programów podlegają konsultacjom z partnerami społecznymi i gospodarczymi. Choć przepis ten nie odwołuje się bezpośrednio do pojęcia „mieszkańców gminy” należy je traktować za szczególny przypadek konsultacji określonych w art. 5a ust. 1 ustawy o samorządzie gminnym. Tryb konsultacji powinien być oparty na trybie wynikającym z uchwały rady gminy wydanej na podstawie art. 5a ust. 2 ustawy o samorządzie gminnym – z uwzględnieniem warunków wynikających z ustawy o zasadach prowadzenia polityki rozwoju. W praktyce oznacza to, że jeśli ustawa o zasadach prowadzenia polityki rozwoju przewiduje rozwiązania korzystniejsze dla podmiotów konsultowanych to stosowane są te rozwiązania, a nie treść uchwały rady gminy.

5.2. Plan finansowy wdrożenia Lokalnego Programu Rozwoju Gospodarczego

W ramach przyjętych w Polsce programów operacyjnych, w tym regionalnych programów operacyjnych środki z perspektywy finansowej 2021-2027 należy się spodziewać środków z następujących źródeł:

- Europejskiego Funduszu Rozwoju Regionalnego (EFRR), którego celem jest wzmocnienie spójności społecznej i gospodarczej UE poprzez łagodzenie dysproporcji w rozwoju europejskich regionów,
- Funduszu Spójności (FS), którego celem jest zredukowanie obecnych dysproporcji gospodarczych i społecznych, a również promowanie zrównoważonego rozwoju poprzez realizację strategicznych projektów w obszarach związanych z ochroną środowiska i transportem,
- Europejskiego Funduszu Społecznego +, którego celem jest odpowiedź na wyzwania rynku pracy i wyzwania społeczne oraz stymulowanie zrównoważonego rozwoju gospodarczego poprzez inwestowanie w kapitał ludzki. EFS + stanowić będzie połączenie ze sobą kilku

instrumentów, które w perspektywie finansowej 2014-2020 funkcjonowały oddzielnie, odpowiednio: Europejskiego Funduszu Społecznego, Inicjatywny na rzecz osób młodych (YEI),

- Europejskiego Funduszu Pomocy Najbardziej Potrzebującym (FEAD) oraz Europejskiego Programu na rzecz Zatrudnienia i Innowacji Społecznych (EaSI),
- Funduszu na rzecz unijnej polityki morskiej i rybołówstwa (EFMR), którego celem jest wsparcie społeczności nadmorskich,
- Funduszu Sprawiedliwej Transformacji, którego celem jest łagodzenie skutków społecznych i gospodarczych związanych z transformacją energetyczną.¹

W kontekście priorytetów i celów zgodnie z piątym celem polityki spójności, „Europa bliżej obywateli”, Komisja będzie w dalszym ciągu wspierać lokalnie zarządzane strategie rozwoju opracowywane na poziomie jak najbliższym obywateli. Te lokalne strategie, w formie istniejących „zintegrowanych inwestycji terytorialnych” i „instrumenty rozwoju lokalnego kierowanego przez społeczność”, powinny być opracowywane i zatwierdzane przez właściwe organy lokalne lub terytorialne, które powinny być bardziej zaangażowane w wybór projektów finansowanych przez UE lub też za nie odpowiedzialne. „Rozwój lokalny kierowany przez społeczność” powinien wspierać zmiany strukturalne i umacniać innowacyjność na szczeblu lokalnym.²

Kluczowe dla rozwoju inicjatyw zaplanowanych w LPRG Gminy Czernikowo wydają się Założenia Regionalnego Programu Operacyjnego Województwa Kujawsko-Pomorskiego na lata 2021-2027. Działania planowane w nowej perspektywie finansowej w ramach poszczególnych celów polityki to m.in.:

Obszary działań przewidziane do realizacji w ramach CP1 Bardziej inteligentna Europa

- POTENCJAŁ BADAŃ I INNOWACJI (infrastruktura B+R, bony na innowacje, projekty badawczo-rozwojowe, nowoczesne usługi biznesowe IOB)
- CYFRYZACJA (e-administracja, e-zdrowie, e-kultura, e-edukacja)
- WZROST KONKURENCYJNOŚCI MŚP (inkubatory, tereny inwestycyjne, promocja gospodarki regionalnej, nowe modele biznesowe, promocja eksportu)
- ROZWIJANIE UMIEJĘTNOŚCI NA RZECZ INTELIGENTNEJ SPECJALIZACJI (regionalne agendy badawcze, sieciowanie w ramach RIS)

¹ <https://przetargowa.pl/fundusze-europejskie-2021-2027-co-nas-czeka-w-nowej-perspektywie-finansowej/>

² https://ec.europa.eu/commission/presscorner/detail/pl/MEMO_18_3866

Obszary działań przewidziane do realizacji w ramach CP2 Bardziej przyjazna dla środowiska niskoemisyjna Europa

- EFEKTYWNOŚĆ ENERGETYCZNA (budynki publiczne, mieszkalne)
- WYMIANA ŹRÓDEŁ CIEPŁA (sieci ciepłownicze, indywidualne źródła)
- ODNAWIALNE ŹRÓDŁA ENERGII (małe instalacje, mikroinstalacje, OZE w przedsiębiorstwach)
- ADAPTACJA DO ZMIAN KLIMATU (mała retencja, zagospodarowanie wód opadowych, zakup sprzętu dla służb ratowniczych -OSP)
- OCHRONA PRZYRODY I EDUKACJA EKOLOGICZNA (wspieranie obszarów chronionych)
- GOSPODARKA WODNO-ŚCIEKOWA (oczyszczalnie oraz sieci wodociągowe i kanalizacyjne w ramach KPOŚK)
- GOSPODARKA ODPADAMI (sortownie, recykling, selektywna zbiórka)
- MOBILNOŚĆ MIEJSKA (transport miejski, infrastruktura rowerowa, oświetlenie uliczne)

Obszary działań przewidziane do realizacji w ramach CP3 Lepiej połączona Europa

- KOLEJOWY TRANSPORT PASAŻERSKI (infrastruktura punktowa, zakup taboru)
- INFRASTRUKTURA DROGOWA (drogi wojewódzkie, obwodnice miast, drogi lokalne poprawiające spójność komunikacyjną regionu oraz ograniczające wykluczeni komunikacyjne)

Obszary działań przewidziane do realizacji w ramach CP4 Europa o silniejszym wymiarze społecznym (EFRR)

- WŁĄCZENIE SPOŁECZNE (Dzienne Domy Opieki Medycznej (DDOM-y), Dzielne Domy Pobytu, opieka długoterminowa, wsparcie Centrum Integracji Społecznej (CIS), Klub Integracji Społecznej (KIS), Zakład Aktywności Zawodowej (ZAZ), Warsztaty Terapii Zajęciowej (WTZ); infrastruktura na potrzeby realizacji usług społecznych)
- RYNEK PRACY (aktywizacja osób młodych, bezrobotnych, biernych zawodowo i grup defaworyzowanych, wsparcie na rzecz przedsiębiorczości, wsparcie tworzenia i funkcjonowania żłobków; *infrastruktura opieki nad dziećmi do lat 3)
- EDUKACJA (wsparcie na rzecz wychowania przedszkolnego, kształcenia ogólnego i zawodowego; infrastruktura przedszkolna, kształcenia ogólnego i zawodowego)
- ZDROWIE (realizacja regionalnych programów zdrowotnych; infrastruktura szpitali wojewódzkich i powiatowych, DDOM, hospicja, opieka długoterminowa i paliatywna, wyposażenie w sprzęt medyczny)

- INFRASTRUKTURA KULTURY (szeroki katalog instytucji kultury, budowa, rozbudowa oraz rozwój i funkcjonowanie instytucji kultury, projekty dotyczące rozwoju czytelnictwa, organizacja wydarzeń kulturalnych, artystycznych oraz interdyscyplinarnych)

Obszary działań przewidziane do realizacji w ramach CP4 Europa o silniejszym wymiarze społecznym (EFRR) poprzez wsparcie:

- Dostępu do zatrudnienia
- Modernizacji instytucji i służb rynków pracy
- Kobiet na rynku pracy
- Systemów kształcenia, szkół
- Kształcenia się i szkoleń
- Uczenia się przez całe życie
- Włączenie społeczne
- Integracji obywateli państw trzecich
- Dostęp do usług społecznych

Obszary działań przewidziane do realizacji w ramach CP5 Europa bliżej obywateli

- REWITALIZACJA (adaptacja i wyposażenie istniejących zdegradowanych budynków, zagospodarowanie terenów i przestrzeni, budowa, rozbudowa i przebudowa podstawowej infrastruktury komunalnej, inwestycje dotyczące systemów poprawy bezpieczeństwa
- DZIEDZICTWO KULTUROWE I NATURALNE (konserwacja zabytków ruchomych, prace restauratorskie i konserwatorskie budynków zabytkowych, odbudowa, budowa, rozbudowa obiektów dziedzictwa naturalnego)
- WSPARCIE ROZWOJU TURYSTYKI (infrastruktura turystyczna i rekreacyjna, tworzenie parków kulturowych, trasy i szlaki turystyczne (piesze, rowerowe, wodne), tworzenie i marketing lokalnych marek i produktów turystycznych)³

W tabeli poniżej przedstawiono wstępne informacje o wysokości współfinansowania dla całości programu i poszczególnych priorytetów sektorowych. Ze względu na obecną sytuację, w której programy operacyjne na kolejną perspektywę znajdują się w fazie konsultacji i nie są jeszcze znane ostateczne poziomy współfinansowania podane kwoty są tylko kwotami szacowanymi.

³ <https://mojregion.eu/rpo/projekt-rpo-2021-2027/>

| Priorytet sektorowy | Cel horyzontalny | Propozycja projektu | Kwota całkowita | Kwota planowana do finansowania ze środków innych niż środki gminy w % | Kwota planowana do finansowania ze środków gminy w % |
|---------------------|------------------|---|-------------------------|--|--|
| PS 1 | 1 | Unieszkodliwianie wyrobów zawierających azbest z terenu Gminy Czernikowo | 133 000,00 zł | WFOŚiGW – 95% | Środki własne – 5% |
| PS 2 | 2 | Rozwój kształcenia zawodowego w Technikum i Branżowej Szkole w Czernikowie – nowe spojrzenie. | 1 211 760,00 zł | RPO – 85% Budżet Państwa – 5% | Środki własne – 10 % |
| PS 4 | 2 | Doradztwo oraz szkolenia umożliwiające uzyskanie wiedzy i umiejętności niezbędnych do podjęcia i prowadzenia działalności gospodarczej | 100 000,00 zł | RPO – 85% | Środki własne – 15% |
| PS 6 | 1 | Przebudowa i rozbudowa dróg gminnych nr 101158C, 101159C, 101160C w miejscowościach Makowiska i Kiełpiny | 4 739 070,16 zł | Środki rządowe – 50% | Środki własne – 50% |
| PS 4 | 1 | Lokalna Organizacja Gospodarcza | 125 000,00 zł | RPO – 85% | Środki własne – 15% |
| PS 6 | 2 | Rozwój infrastruktury wodno-ściekowej na terenie gminy Czernikowo | 7 000 000,00 zł | RPO/ inne – 85% | Środki własne – 15% |
| PS 3 | 2 | Budowa świetlicy wiejskiej w miejscowości Makowiska. | 1 500 000,00 zł | PROW/inne – 33% | Środki własne – 67% |
| Całość LPRG | | | 14 808 830,16 zł | | |

Źródło: Opracowanie własne

5.3. Monitorowanie wdrażania LPRG

Ustawa z dnia 6 grudnia 2006 r. o zasadach prowadzenia polityki rozwoju (Dz.U. 2006 Nr 227 poz. 1658) w art. 17 określa zawartość programów rozwoju. Zgodnie z ustawowymi zapisami, program określa w szczególności:

1. diagnozę sytuacji społeczno-gospodarczej w odniesieniu do zakresu objętego programowaniem strategicznym,

2. cel główny i cele szczegółowe w nawiązaniu do średniookresowej strategii rozwoju kraju, narodowej strategii spójności lub strategii rozwoju, o których mowa w art. 9 pkt 3, wraz z określonymi wskaźnikami;
3. priorytety oraz kierunki interwencji w zakresie terytorialnym, w tym w ujęciu wojewódzkim;
4. sposób monitorowania i oceny stopnia osiągnięcia celu głównego i celów szczegółowych;
5. plan finansowy, w tym: a) źródła finansowania realizacji programu, b) kwotę środków przeznaczonych na finansowanie realizacji programu i jej podział między poszczególne priorytety, c) informację o wysokości współfinansowania na poziomie programu i priorytetów;
6. podstawowe założenia systemu realizacji.

Monitoring prowadzi się w celu zapewnienia ciągłości, prawidłowości i efektywności realizacji LPRG, co w konsekwencji – pozwala wykryć zagrożenia i ewentualną konieczność modyfikacji planowanych działań lub podmiotów odpowiedzialnych/ współpracujących przy realizacji LPRG.

Podmiotem odpowiedzialnym za koordynację procesów (organ, stanowisko, zespół lub komórka w ramach urzędu gminy) w ramach LPRG jest Wójt Gminy. Zakłada się uwzględnienie Lokalnej Organizacji Gospodarczej (lub innego podmiotu np. Punktu Obsługi Przedsiębiorcy) jako organu zaangażowanego w proces monitorowania LPRG (inicjatywa dot. monitorowania i nadzór nad realizacją harmonogramu monitoringu). Rolą takiej struktury będzie też pozyskiwanie przedsiębiorców do udziału w konsultacjach kolejnych podejmowanych inicjatyw oraz kierunków działań korygujących.

Sprawozdawczość na potrzeby monitoringu i ewaluacji prowadzona jest na początku, w połowie i na koniec wdrażania LPRG. Mechanizmy umożliwiające wprowadzanie zmian wynikających z prowadzonej oceny realizacji instrumentów i działań (aktualizacja LPRG) to m.in. możliwość modyfikowania inicjatyw służących realizacji celów LPRG.

Istota systemu monitorowania i ewaluacji

Ewaluacja ma na celu podnoszenie jakości działań poprzez zwiększenie ich adekwatności, skuteczności, użyteczności, efektywności i trwałości. Rekomenduje się, aby przy ewaluacji wykorzystać m.in. formę warsztatu z udziałem władz samorządowych oraz najważniejszych interesariuszy lokalnych.

Głównymi obszarami monitorowania i ewaluacji LPRG jest cel główny i cele szczegółowe wytyczone w LPRG. Proces monitorowania ma polegać na systematycznych obserwacjach zmian zachodzących w ramach poszczególnych celów i zadań wyznaczonych w LPRG. Proponuje się zaproponowanie formuły systemu monitorowania i ewaluacji opartego na monitorowaniu operacyjnym i strategicznym

Monitoring operacyjny

Na poziomie operacyjnym monitoring stanu wdrażania LPRG przeprowadzany będzie na podstawie dwuletnich raportów opisujących działania podejmowane w zakresie realizacji zadań strategicznych. Raporty te przygotowywane będą przez Referaty merytoryczne Urzędu Gminy odpowiedzialne za prowadzenie działań w ramach wyznaczonych zadań strategicznych. Monitoring na poziomie operacyjnym może stać się podstawą dokonania aktualizacji LPRG, jeśli na podstawie przedstawionych informacji uwidoczni się taka potrzeba.

Celem monitoringu operacyjnego będzie określenie stopnia realizacji zadań zapisanych w LPRG. Monitoring taki winien być prowadzony częściej niż monitoring strategiczny. Monitoring taki nie powinien być dokonywany rzadziej niż raz na 2 lata.

Najlepszym momentem przystąpienia do analizowania stanu wdrażania LPRG są ostatnie miesiące roku kalendarzowego. Monitoring operacyjny nie prowadzi wprost do aktualizacji zapisów LPRG. Jeżeli jednak w toku dokonywania tego monitoringu wskazana zostanie potrzeba uzupełnienia lub zmiany dokumentu, która będzie istotna z punktu widzenia osiągnięcia wizji gminy, Wójt/Burmistrz/Prezydent, posługując się opinią podmiotu odpowiedzialnego za koordynację procesów, winien zwrócić się do Rady Gminy/Miasta z projektem uchwały o dokonanie aktualizacji LPRG. Należy wówczas zastosować się do trybu prac przewidzianego dla etapu aktualizowania strategii w ramach monitoringu strategicznego.

Monitoring strategiczny

W przeciwieństwie do monitoringu operacyjnego, zadaniem monitoringu strategicznego jest umożliwienie oceny realizacji LPRG z punktu widzenia jej dopasowania do rzeczywistych potrzeb gminy oraz stopnia wypełniania przez nią celów strategicznych.

Jako perspektywę czasową do przeprowadzenia takiego monitoringu wskazać należy okres czteroletni. Uznać również należy, że w latach gdy monitoring taki jest przeprowadzany, zastępuje on monitoring operacyjny. Monitoring strategiczny może stać się podstawą aktualizacji LPRG. Uznać bowiem należy, że w okresie kilkuletnim pojawią się na tyle istotne zmiany w sytuacji lokalnej społeczności, że przydatnym będzie dokonanie zmian w zapisach dokumentu.

Załącznik 1. Lista przykładowych inicjatyw planowanych do realizacji w ramach LPRG

| | |
|---|--|
| Tytuł / Nazwa projektu | Unieszkodliwianie wyrobów zawierających azbest z terenu Gminy Czernikowo |
| Podmiot inicjujący / realizujący projekt | Gmina Czernikowo |
| Priorytet sektorowy LPRG, w który wpisuje się zgłaszany projekt | PS 1 – Działania inwestycyjne ukierunkowane na rozwój i poprawę konkurencyjności MŚP |
| Cele projektu i ich powiązanie z celami LPRG | Celem projektu jest bezpieczne dla zdrowia mieszkańców i środowiska naturalnego usunięcie wyrobów zawierających azbest z obszaru Gminy do końca 2023 roku. Realizacja projektu wpłynie na ograniczenie niskiej emisji. |
| Szacowany koszt całkowity projektu w zł | 133 000,00 zł brutto |
| Źródła finansowania projektu (w %) | <ul style="list-style-type: none"> • Środki gminy – 5% • WFOŚiGW w Toruniu – 95% |
| Zwięzły opis projektu (około 1 strony A4) | <p>Realizacja zadań inwestycyjnych, zmierzających do oczyszczenia terenów Gminy Czernikowo z wyrobów zawierających azbest (usuwanie płyt azbestowo – cementowych z pokryć dachowych i elewacji budynków) oraz pozainwestycyjnych polegających na:</p> <ol style="list-style-type: none"> a) organizacji kampanii informacyjnych o szkodliwości azbestu oraz bezpiecznym użytkowaniu i usuwaniu wyrobów zawierających azbest. b) okresowa weryfikacja i aktualizacja Programu Usuwania Azbestu z terenu Gminy Czernikowo. <p>W ramach opracowania Programu Usuwania Azbestu z terenu Gminy Czernikowo przeprowadzona została inwentaryzacja obiektów budowlanych, w których są wykorzystywane wyroby azbestowo-cementowe. Inwentaryzacją nie zostały objęte wyroby zawierające azbest z klasy I (wyroby miękkie). Inwentaryzacja została przeprowadzona w trakcie wizyt terenowych z wykorzystaniem podkładów mapowych. Zadaniem inspektorów terenowych było zaznaczenie na wydruku obiektów, które są pokryte płytami azbestowo-cementowymi. Adresy budynków (tam gdzie to było możliwe), w których wykorzystywane są wyroby azbestowo-cementowe, pozyskane zostały w terenie przez inspektorów terenowych. W trakcie prac terenowych inspektorzy zgromadzili następujące dane dla każdego</p> |

| | |
|--|--|
| | <p>z obiektów pokrytych płytami azbestowo-cementowymi. 1. adres obiektu, 2. typ płyt azbestowo-cementowych, stanowiących pokrycie dachowe bądź elewację obiektów, 3. stopień nachylenia dachu spośród 2 następujących: płaski i skośny, 4. stan płyt azbestowo-cementowych (stopień pilności oceniony wizualnie), 5. funkcja budynku, 6. inne informacje.</p> <p>Stan płyt azbestowo-cementowych został oceniony, z uwzględnieniem zapisów rozporządzenia Ministra Gospodarki, Pracy i Polityki Społecznej z dnia 2 kwietnia 2004 r.</p> <p>w sprawie sposobów i warunków bezpiecznego użytkowania i usuwania wyrobów zawierających azbest (Dz. U. Nr 71, poz. 649 z późn. zm.), na podstawie oceny punktowej podanych niżej parametrów: a) sposobu zastosowania azbestu, b) struktury powierzchni wyrobu z azbestem, c) możliwości uszkodzenia powierzchni wyrobu z azbestem, d) miejsca usytuowania wyrobu w stosunku do pomieszczeń użytkowych, e) wykorzystania miejsca /obiekty /urządzenia budowlanego /instalacji przemysłowej.</p> <p>Powyższa ocena ma charakter uznaniowy i subiektywny. Nie zdejmuje ona z właścicieli nieruchomości obowiązku dokonania oceny stanu i możliwości bezpiecznego użytkowania wyrobów zawierających azbest.</p> <p>W trakcie wizyt terenowych zgromadzone zostały informacje o stanie płyt azbestowo-cementowych. Oceny dokonano dla określenia stopnia pilności usunięcia wyrobów azbestowych.</p> <p>Realizacja przedsięwzięcia w okresie od 01.07.2021 r. do 15.11.2023 r. polegać będzie na unieszkodliwieniu 240 Mg wyrobów zawierających azbest.</p> <p>Związek z diagnozą: Realizacja projektu pozwoli na unieszkodliwienie 240 Mg wyrobów zawierających azbest z terenu Gminy Czernikowo co przyczyni się do ograniczenia niskiej emisji.</p> <p>Efekty realizacji: Unieszkodliwienie 240 Mg wyrobów zawierających azbest z terenu Gminy Czernikowo.</p> <p>Rezultaty: Ograniczenie niskiej emisji</p> |
|--|--|

| | |
|--|---|
| <p>Stan przygotowań do realizacji projektu</p> | <p>W ramach opracowania Programu Usuwania Azbestu z terenu Gminy Czernikowo przeprowadzona została inwentaryzacja obiektów budowlanych, w których są wykorzystywane wyroby azbestowo-cementowe. Inwentaryzacją nie zostały objęte wyroby zawierające azbest z klasy I (wyroby miękkie). Inwentaryzacja została przeprowadzona w trakcie wizyt terenowych z wykorzystaniem podkładów mapowych. Zadaniem inspektorów terenowych było zaznaczenie na wydruku obiektów, które są pokryte płytami azbestowo-cementowymi. Adresy budynków (tam gdzie to było możliwe), w których wykorzystywane są wyroby azbestowo-cementowe, pozyskane zostały w terenie przez inspektorów terenowych.</p> <p>W trakcie prac terenowych inspektorzy zgromadzili następujące dane dla każdego z obiektów pokrytych płytami azbestowo-cementowymi. 1. adres obiektu, 2. typ płyt azbestowo-cementowych, stanowiących pokrycie dachowe bądź elewację obiektów, 3. stopień nachylenia dachu spośród 2 następujących: płaski i skośny, 4. stan płyt azbestowo-cementowych (stopień pilności oceniony wizualnie), 5. funkcja budynku, 6. inne informacje.</p> <p>Stan płyt azbestowo-cementowych został oceniony, z uwzględnieniem zapisów rozporządzenia Ministra Gospodarki, Pracy i Polityki Społecznej z dnia 2 kwietnia 2004 r. w sprawie sposobów i warunków bezpiecznego użytkowania i usuwania wyrobów zawierających azbest (Dz. U. Nr 71, poz. 649 z późn. zm.), na podstawie oceny punktowej podanych niżej parametrów: a) sposobu zastosowania azbestu, b) struktury powierzchni wyrobu z azbestem, c) możliwości uszkodzenia powierzchni wyrobu z azbestem, d) miejsca usytuowania wyrobu w stosunku do pomieszczeń użytkowych, e) wykorzystania miejsca /obiekty /urządzenia budowlanego /instalacji przemysłowej.</p> <p>Powyższa ocena ma charakter uznaniowy i subiektywny. Nie zdejmuje ona z właścicieli nieruchomości obowiązku dokonania oceny stanu i możliwości bezpiecznego użytkowania wyrobów zawierających azbest.</p> <p>W trakcie wizyt terenowych zgromadzone zostały informacje o stanie płyt azbestowo-cementowych. Oceny dokonano dla określenia stopnia pilności usunięcia</p> |
|--|---|

| | |
|---|---|
| | wyrobów azbestowych. Realizacja przedsięwzięcia w okresie od 01.07.2021 r. do 15.11.2023 r. polegać będzie na unieszkodliwieniu 240 Mg wyrobów zawierających azbest. |
| Harmonogram realizacji przedsięwzięcia | III kwartał 2021 – IV kwartał 2023 |
| Przewidywany termin rozpoczęcia realizacji projektu | III kwartał 2021 r. |
| Przewidywany termin zakończenia realizacji projektu | IV kwartał 2023 r. |

| | |
|---|--|
| Tytuł / Nazwa projektu | Rozwój kształcenia zawodowego w Technikum i Branżowej Szkole w Czernikowie – nowe spojrzenie. |
| Podmiot inicjujący / realizujący projekt | Gmina Czernikowo, Zespół Obsługi Szkół |
| Priorytet sektorowy LPRG, w który wpisuje się zgłaszany projekt | PS 2 – Działania pozainwestycyjne ukierunkowane na rozwój i poprawę konkurencyjności MŚP |
| Cele projektu i ich powiązanie z celami LPRG | Celem projektu jest podniesienie jakości i rozwój kształcenia zawodowego w Technikum i Branżowej Szkole w Czernikowie. Projekt stanowi odpowiedź na wskazane w diagnozie słabe strony m.in. brak odpowiednio, kierunkowo wykwalifikowanych pracowników poszukiwanych na lokalnym rynku pracy. |
| Szacowany koszt całkowity projektu w zł | 1 211 760,00 zł brutto |
| Źródła finansowania projektu (w %) | RPO – 1 029 996,00 zł – 85% Budżet Państwa – 60 588,00 zł - 5% Wkład własny Gminy Czernikowo – 121 176,00 zł – 10% |
| Zwięzły opis projektu (około 1 strony A4) | Wsparciem zostanie objętych 160 uczniów. Uczniowie wezmą udział w dodatkowych zajęciach pozalekcyjnych, kursach dające nowe umiejętności i kompetencje w tym prawa jazdy, kursy z obsługi wózków widłowych i innych kursach. Ponadto 90 uczniów technikum zrealizuje płatne staże u pracodawców. Projekt zakłada również realizację zajęć pozaszkolnych w zakresie kwalifikacyjnych kursów zawodowych (KKZ) z kwalifikacji INF.07 oraz kwalifikacji TRG.02. W ramach projektu zostanie wyposażona pracownia do nauki w zawodzie technik logistyk – obsługa transportu oraz doposażona pracownia do nauki zawodu technik informatyk oraz stanowiska egzaminacyjne w zakresie sieci komputerowej i urządzeń peryferyjnych. Ze |

| | |
|--|--|
| | <p>względu na potrzeby kadrowe, zostanie dokształcona kadra dydaktyczna w Zespole Szkół w Czernikowie: 4 nauczycieli ukończy studia podyplomowe w zakresie studiów informatycznych, cyberbezpieczeństwa i ochrony zasobów informacyjnych, język obcy w biznesie oraz studia podyplomowe transport i spedycja. Projekt zostanie zrealizowany w okresie od 03.05.2021 r. do 30.06.2023 r.</p> <p>Związek z diagnozą: Projekt bezpośrednio związany z diagnozą LPRG. Projekt stanowi odpowiedź na wskazane w diagnozie słabe strony m.in. brak odpowiednio, kierunkowo wykwalifikowanych pracowników poszukiwanych na lokalnym rynku pracy.</p> <p>Efekty realizacji:</p> <ul style="list-style-type: none"> • Udział 160 uczniów w dodatkowych zajęciach pozalekcyjnych, kursach dających nowe umiejętności i kompetencje w tym prawa jazdy, kursy z obsługi wózków widłowych. • 90 uczniów technikum zrealizuje płatne staże u pracodawców. • Dopuszczenie pracowni do nauki zawodu. • 4 nauczycieli ukończy studia podyplomowe w zakresie studiów informatycznych, cyberbezpieczeństwa i ochrony zasobów informacyjnych, język obcy w biznesie oraz studia podyplomowe transport i spedycja. |
| <p>Stan przygotowań do realizacji projektu</p> | <p>II i III kwartał 2021 oraz I kwartał 2022 – przygotowanie materiałów promocyjnych i dokumentów rekrutacyjnych II/III kwartał 2021 oraz I kwartał 2022 – przygotowanie rekrutacji na staże III/IV kwartał 2021 oraz I kwartał 2022 – przeprowadzenie rekrutacji na zajęcia pozalekcyjne i pozaszkolne I/II kwartał 2022 – przeprowadzenie rekrutacji na studia podyplomowe dla nauczycieli III/IV kwartał 2021 – zakup pomocy dydaktycznych III kwartał 2021 do I kwartał 2023 realizacja zajęć dodatkowych I/II kwartał 2022 do I kwartał 2023 – realizacja studiów podyplomowych dla nauczycieli</p> |
| <p>Harmonogram realizacji przedsięwzięcia</p> | <p>II i III kwartał 2021 oraz I kwartał 2022 – przygotowanie materiałów promocyjnych i dokumentów rekrutacyjnych II/III kwartał 2021 oraz I kwartał 2022 – przygotowanie rekrutacji na staże</p> |

| | |
|---|---|
| | III/IV kwartał 2021 oraz I kwartał 2022 – przeprowadzenie rekrutacji na zajęcia pozalekcyjne i pozaszkolne I/II kwartał 2022 – przeprowadzenie rekrutacji na studia podyplomowe dla nauczycieli III/IV kwartał 2021 – zakup pomocy dydaktycznych III kwartał 2021 do I kwartał 2023 realizacja zajęć dodatkowych I/II kwartał 2022 do I kwartał 2023 – realizacja studiów podyplomowych dla nauczycieli |
| Przewidywany termin rozpoczęcia realizacji projektu | II kwartał 2021 |
| Przewidywany termin zakończenia realizacji projektu | II kwartał 2023 |

| | |
|---|--|
| Tytuł / Nazwa projektu | Doradztwo oraz szkolenia umożliwiające uzyskanie wiedzy i umiejętności niezbędnych do podjęcia i prowadzenia działalności gospodarczej. |
| Podmiot inicjujący / realizujący projekt | Gmina Czernikowo |
| Priorytet sektorowy LPRG, w który wpisuje się zgłaszany projekt | PS 4 – Działania pozainwestycyjne ukierunkowane na rozwój i poprawę konkurencyjności IOB |
| Cele projektu i ich powiązanie z celami LPRG | Celem projektu jest podniesienie kwalifikacji osób zagrożonych ubóstwem lub wykluczeniem społecznym poprzez udział w szkoleniach umożliwiających uzyskanie wiedzy i umiejętności niezbędnych do podjęcia i prowadzenia działalności gospodarczej oraz udział w doradztwie w ww. zakresie. Realizacja projektu pozwoli na rozwój i poprawę konkurencyjności lokalnych Instytucji Otoczenia Biznesu. |
| Szacowany koszt całkowity projektu w zł | 100 000,00 zł brutto |
| Źródła finansowania projektu (w %) | Środki unijne Środki gminy |
| Zwięzły opis projektu (około 1 strony A4) | Projekt obejmuje szkolenia umożliwiające uzyskanie wiedzy i umiejętności niezbędnych do podjęcia i prowadzenia działalności gospodarczej oraz doradztwo w ww. zakresie. Szkolenia i warsztaty obejmować będą kwestie proceduralne i formalne związane z zakładaniem działalności gospodarczej, podstawy księgowości w tym zakresie i regulacji podatkowo – prawnych, a także doradztwo w zakresie pozyskiwania środków unijnych |

| | |
|---|--|
| | <p>na zakładanie/ rozwijanie działalności (charakterystyka konkursów).</p> <p>Podniesienie kwalifikacji osób zagrożonych ubóstwem lub wykluczeniem społecznym, jak i wzrost liczby zatrudnionych w tej grupie społecznej przełoży się bezpośrednio na polepszenie sytuacji materialnej mieszkańców, a tym samym ograniczenie liczby osób korzystających z usług pomocy społecznej.</p> <p>Związek z diagnozą: Realizacja projektu stanowi odpowiedź na wskazane w diagnozie zagrożenia związane ze zbyt skomplikowanymi kryteriami, zasadami i procedurami w zakresie pozyskiwania różnych dotacji, środków unijnych. Ponadto działania służące promocji samozatrudnienia przełożą się na polepszenie sytuacji gospodarczej obszaru oraz na wzrost liczby podmiotów gospodarczych.</p> <p>Efekty realizacji:</p> <ul style="list-style-type: none"> • Liczba osób zagrożonych ubóstwem lub wykluczeniem społecznym, które uzyskały kwalifikacje: 15 • Liczba osób zagrożonych ubóstwem lub wykluczeniem społecznym pracujących (łącznie z pracującymi na własny rachunek): 3 |
| Stan przygotowań do realizacji projektu | Trwa przebudowa remizy OSP na potrzeby utworzenia świetlicy wiejskiej w miejscowości Liciszewy, gdzie odbywałyby się ww. szkolenia i warsztaty. |
| Harmonogram realizacji przedsięwzięcia | IV kwartał 2022 - IV kwartał 2023 |
| Przewidywany termin rozpoczęcia realizacji projektu | IV kwartał 2022 |
| Przewidywany termin zakończenia realizacji projektu | IV kwartał 2023 |

| | |
|---|---|
| Tytuł / Nazwa projektu | Przebudowa i rozbudowa dróg gminnych nr 101158C, 101159C, 101160C w miejscowościach Makowiska i Kielpiny |
| Podmiot inicjujący / realizujący projekt | Gmina Czernikowo |
| Priorytet sektorowy LPRG, w który wpisuje się zgłaszany projekt | PS 6 – Działania inwestycyjne ukierunkowane na rozwój i poprawę konkurencyjności Gminy |
| Cele projektu i ich powiązanie z celami LPRG | Celem projektu jest zwiększenie dostępności komunikacyjnej wewnątrz gminy oraz niwelowanie słabych stron gminy uwzględnionych w LPRG m.in. niedostatków w infrastrukturze drogowej oraz oświetlenia na terenie gminy. Realizacja projektu |

| | |
|---|--|
| | oddziaływać będzie na wzmocnienie przedsiębiorczości poprzez podnoszenie jakości i atrakcyjności warunków do prowadzenia działalności gospodarczej na terenie gminy. |
| Szacowany koszt całkowity projektu w zł | 4 739 070,16 zł brutto |
| Źródła finansowania projektu (w %) | <ul style="list-style-type: none"> • Środki rządowe 50% • Środki gminy 50% |
| Zwięzły opis projektu (około 1 strony A4) | <p>FAZY:</p> <ol style="list-style-type: none"> 1/ przygotowanie dokumentacji 2/ postępowanie przetargowe 3/ prace instalacyjne i budowlane 4/ poszukiwanie inwestorów <p>Infrastruktura transportowa, z uwagi na jej wpływ na rozwój gospodarczy gminy powinna być poddawana ocenie pod względem stanu technicznego oraz dostępności. Jednym z czynników określających efektywność transportu drogowego w gminie jest sieć dróg oraz jakość ich nawierzchni. Spójna i dobrze rozwinięta infrastruktura drogowa, służąca poprawie dostępności komunikacyjnej głównych ośrodków aktywności gospodarczej oraz terenów atrakcyjnych turystycznie, stanowi jeden z podstawowych wymogów rozwoju gospodarczego gminy XXX. Dlatego też budowa sprawnego i spójnego układu drogowych szlaków komunikacyjnych, istotnych dla rozwoju regionu, dostosowanych pod względem parametrów do standardów unijnych, pozwoli w efekcie na podniesienie bezpieczeństwa i komfortu podróżowania, czyniąc gminę XXX znacznie bardziej dostępną i przyjazną, zarówno dla mieszkańców jak i inwestorów oraz turystów.</p> <p>Droga gminna nr 101158C na obszarze objętym rozbudową i przebudową posiada nawierzchnię naturalną, utwardzoną częściowo kruszywem łamanym oraz szlaką. Szerokość drogi gminnej w stanie istniejącym oscyluje na poziomie 3,2m – 4,0m.</p> <p>Droga gminna nr 101159C na obszarze objętym rozbudową i przebudową posiada nawierzchnię naturalną, utwardzoną częściowo kruszywem łamanym oraz szlaką. Szerokość drogi gminnej w stanie istniejącym oscyluje na poziomie 3,2m – 4,0m.</p> <p>Droga gminna nr 101160C na obszarze objętym rozbudową i przebudową posiada nawierzchnię naturalną, utwardzoną częściowo kruszywem łamanym oraz szlaką. Szerokość drogi gminnej w stanie istniejącym oscyluje na poziomie 3,2m – 4,0m.</p> |

| | |
|--|--|
| | <p>Drogi posiadają pobocza gruntowe, nieutwardzone, które są mocno zarośnięte oraz zaorane przez okolicznych rolników. W ramach zadania nie przewiduje się żadnych obiektów budowlanych do rozbiórki. Drogi są znacząco skoleinowane, spadki są nieregularne, występują okresowe zalania i nieprzejezdność z uwagi na brak odwodnienia lub jego degradację/niefunkcjonalność w miejscach występowania.</p> <p>W obrębie pasa drogowego występuje sieć wodociągowa, teletechniczna, energetyczna. Planowana przebudowa i rozbudowa ze względu na swój liniowy charakter nie koliduje z istniejącą infrastrukturą.</p> <p>Inwestycja została zaprojektowana na obszarze zgodnym z wydaną decyzją o ustaleniu lokalizacji inwestycji celu publicznego znak OS.6730.43.2021 z dnia 28.07.2021r. Głównym celem rozbudowy i przebudowy dróg gminnych nr 101158C, 101159C, 101160C w miejscowościach Makowiska i Kiełpiny jest poprawa bezpieczeństwa wszystkich okolicznych mieszkańców oraz potencjalnych użytkowników.</p> <p>Po wykonaniu rozbudowy i przebudowy drogi gminne uzyskają nawierzchnię bitumiczną o szerokości 5,0m na całej swojej długości. Spadek poprzeczny nawierzchni bitumicznej daszkowy 2%, poboczy utwardzonych z KLSM 8% skierowany na zewnątrz. Zjazdy do zabudowań oraz na pola zaprojektowano jako bitumiczne w miejscu istniejących zjazdów, lub w miejscu widocznie wyjeżdżonym. Wszelkie zaokrąglenia zjazdów wykonano poprzez łuki kołowe o promieniu 5m.</p> <p>W pierwszej kolejności realizacji zadania zostanie wykonana ścinka poboczy w celu odsłonięcia istniejącej krawędzi nawierzchni kruszywa. Po ówczesnym wytyczeniu śladu teren zostanie odhumusowany. Po wykopach wraz z profilowaniem oraz zagęszczeniem istniejącej nawierzchni nastąpi wykonanie warstwy stabilizacji gruntu cementem, rozłożenie warstwy podbudowy zasadniczej z kruszywa łamanego stabilizowanego mechanicznie, warstwa wiążąca gr. 5cm oraz ścieralna gr. 4cm. W ciągu dróg gminnych wykonane zostaną pobocza utwardzone z kruszywa łamanego stabilizowanego mechanicznie. Zamontowane zostaną lampy hybrydowe/solarne, które będą doświetlały przejścia dla pieszych. W celu poprawnego odwodnienia korpusu drogowego odtworzone zostaną rowy odparowujące. Wdrożona zostanie stała organizacja ruchu z oznakowaniem poziomym i pionowym, wybudowane zostaną przejścia dla pieszych, peron autobusowy.</p> |
|--|--|

| | |
|---|---|
| | <p>Linia oświetlenia będzie niezależnie zasilana, oparta na systemie wiatrowo – słonecznym z oprawami oświetleniowymi ulicznymi zabudowanymi na słupach oświetleniowych stalowych, cynkowanych ogniowo. Punkt oświetleniowy wyposażony jest w turbinę wiatrową o mocy 300W oraz moduł fotowoltaiczny o mocy min 280W. Wewnątrz konstrukcji słupa zainstalowany zostanie układ sterujący z panelem elektrycznym, sterownikiem słonecznym, sterownikiem wiatrowym</p> <p>Związek z diagnozą: Projekt bezpośrednio związany z diagnozą LPRG. Realizacja projektu stanowić będzie odpowiedź na wskazane w diagnozie problemy m.in. niedostatki w infrastrukturze drogowej, brak terenów inwestycyjnych w Gminie Czernikowo, niska atrakcyjność inwestycyjna działek prywatnych, utrudnienia w zakresie dojazdu do miejsc pracy i dostępu do przedsiębiorstw w ramach łańcucha dostaw</p> <p>Projekt niezbędny z punktu widzenia realizacji Lokalnego Programu Rozwoju Gospodarczego i wpływu na sytuację zdiagnozowaną w obszarze wsparcia.</p> <p>Efekty realizacji: Przebudowa i rozbudowa dróg gminnych gminnych nr 101158C, 101159C, 101160C w miejscowościach Makowiska i Kiełpiny.</p> <p>Rezultaty: Przebudowa i rozbudowa dróg gminnych na odcinku o długości 3,988 km.</p> |
| Stan przygotowań do realizacji projektu | <p>Wnioskodawca posiada kompletną dokumentację projektową, której autorem jest Tomasz Sulerzycki (upr. bud. nr KUP/0223/PBD/19). Wnioskodawca posiada projekt stałej organizacji ruchu. Dokumentacja została opracowana w oparciu o decyzję o ustaleniu lokalizacji inwestycji celu publicznego znak OS.6730.43.2021 z dnia 28.07.2021r. oraz decyzje o środowiskowych uwarunkowaniach nr OS.6220.9.6.2021 z dnia 18.06.2021 r. oraz OS.6220.5.5.2021 z dnia 14.06.2021 r.</p> <p>Złożono wniosek o dofinansowanie zadania w ramach Rządowego Funduszu Rozwoju Dróg W przypadku nieotrzymania dofinansowania inwestycja nie zostanie zrealizowana.</p> |

| | |
|---|---|
| Harmonogram realizacji przedsięwzięcia | Rozpoczęcie przedsięwzięcia planowane jest w II kwartale 2022 r., natomiast zakończenie przedsięwzięcia na II kwartał 2023 r. |
| Przewidywany termin rozpoczęcia realizacji projektu | II kwartał 2022 r. |
| Przewidywany termin zakończenia realizacji projektu | II kwartał 2023 r. |

| | |
|---|--|
| Tytuł / Nazwa projektu | Lokalna Organizacja Gospodarcza |
| Podmiot inicjujący / realizujący projekt | Urząd Gminy Czernikowo, Przedsiębiorcy |
| Priorytet sektorowy LPRG, w który wpisuje się zgłaszany projekt | PS 4 – Działania pozainwestycyjne ukierunkowane na rozwój i poprawę konkurencyjności IOB |
| Cele projektu i ich powiązanie z celami LPRG | Celem utworzenia LOGu jest: <ul style="list-style-type: none"> • Prowadzenie punktu konsultacyjno – doradczego dla osób chcących podjąć prowadzenie działalności gospodarczej oraz przedsiębiorców, • Świadczenie usług wspierających prowadzenie działalności gospodarczej; • Zwiększenie atrakcyjności inwestycyjnej gminy Czernikowo; • Tworzenie sieci współpracy między lokalnymi przedsiębiorcami; • Tworzenie warunków do partnerskich rozmów między przedsiębiorcami a władzami lokalnymi. |
| Szacowany koszt całkowity projektu w zł | 125 000 zł brutto |
| Źródła finansowania projektu (w %) | <ul style="list-style-type: none"> • Środki Regionalnego Programu Operacyjnego • Środki gminy |
| Zwięzły opis projektu (około 1 strony A4) | Uzasadnienie realizacji projektu: W woj. Kujawsko – Pomorskim niedostatecznie i w wąskim zakresie adaptowane są inicjatywy takie jak chociażby Living Labs (http://www.openlivinglabs.eu/), gdzie na poziomie lokalnym tworzy się otwartą przestrzeń do rozwoju mikro przedsiębiorczości (bazując na szerokim partnerstwie jednostek samorządowych i IOB, w ramach European Network of Living Labs, ENoLL) Dodatkowym problemem jest fakt, że wsparcie dotychczas realizowane nie udrażnia kanałów komunikacji instytucji otoczenia biznesu, samorządów i samych przedsiębiorców, którzy w regionach często realizują cele sobie przeciwne. Brakuje modeli współpracy, które gwarantowałyby efekt synergii i w pełnym zakresie wykorzystywały potencjał podmiotów. W zakresie wsparcia przedsiębiorczości samorządy pozostają często na poziomie aktywności oddolnej (czekając najczęściej na inicjatywę) lub prowadzą działania nieskoordynowane. |

| | |
|--|--|
| | <p>Związek z diagnozą: Projekt bezpośrednio związany z diagnozą LPRG. Inicjatywa w postaci Lokalnej Organizacji Gospodarczej stanowi odpowiedź na wskazane w diagnozie zagrożenia m.in. zbyt skomplikowane kryteria, zasady i procedury w zakresie pozyskiwania różnych dotacji, środków unijnych.</p> <p>Powiązania z innymi projektami/strategiami: Strategia Rozwoju Kraju 2020: Projekt wpisuje się w cele Strategii Rozwoju Kraju 2020, Obszar Strategiczny II "Konkurencyjna gospodarka". Poprzez świadczenie specjalistycznych usług proinnowacyjnych na rzecz MŚP, projekt potencjalnie przyczyni się do realizacji następujących celów Strategii: - II.1.4. Rozwój eksportu towarów i usług - II.2. Wzrost wydajności gospodarki - II.2.1. Zwiększenie produktywności gospodarki - II.2.2. Wzrost udziału przemysłów i usług średnio i wysoko zaawansowanych technologicznie - II.3. Zwiększenie innowacyjności gospodarki - II.3.4. Zwiększenie wykorzystania rozwiązań innowacyjnych</p> <p>Strategia rozwoju WKP do roku 2020 - Plan modernizacji 2020+: Projekt w bezpośredni sposób przyczynia się do realizacji celów w ramach priorytetu „Konkurencyjna gospodarka”. Realizacja zadań przyczyni się do realizacji celu „Gospodarka i miejsca pracy”, poprzez zwiększenie szans rozwojowych regionalnych przedsiębiorstw z różnych branż (w tym tych z RIS). Jak wskazano w Strategii „Podstawowym i bezpośrednim celem działań projektowanych w ramach celu strategicznego „Gospodarka i miejsca pracy” jest zwiększenie liczby miejsc pracy, a więc ograniczenie bezrobocia poprzez aktywne działania związane z poprawą warunków tworzenia miejsc pracy i zwiększania zatrudnienia, ale celem pośrednim jest także rozwój przedsiębiorczości, rozumiany zarówno jako zwiększanie liczby zarejestrowanych podmiotów, jak i zwiększanie potencjału podmiotów już funkcjonujących.” Zaoferowane usługi w ramach LOG w sposób bezpośredni przyczynią się do zwiększenia potencjału podmiotów już funkcjonujących.</p> <p>Efekty realizacji: Liczba utworzonych Lokalnych Organizacji Gospodarczych: 1 Liczba przedsiębiorstw otrzymujących wsparcie niefinansowe: 10 Liczba spotkań informacyjnych dla przedsiębiorstw: 5</p> <p>Rezultaty: Liczba przedsiębiorstw korzystających z usług: 10</p> |
|--|--|

| | |
|---|---|
| Stan przygotowań do realizacji projektu | Spotkania informacyjne. |
| Harmonogram realizacji przedsięwzięcia | Inicjowanie tworzenia LOG (II kw 2022) Rekrutacja członków (III kw 2022) Bieżąca działalność LOG (IV 2022) Rozwój infrastruktury LOG (IV.2022-IV.2023) |
| Przewidywany termin rozpoczęcia realizacji projektu | II kw 2022 |
| Przewidywany termin zakończenia realizacji projektu | IV kw 2023 |

| | |
|---|---|
| Tytuł/ Nazwa projektu | Rozwój infrastruktury wodno-ściekowej na terenie gminy Czernikowo |
| Podmiot inicjujący / realizujący projekt | Gmina Czernikowo |
| Cele projektu i powiązanie z celami LPRG | PS6. Działania inwestycyjne ukierunkowanie na rozwój i poprawę konkurencyjności Gminy |
| Szacowany koszt całkowity projektu w zł | 7 000 000 zł brutto |
| Źródła finansowania projektu (w %) | <ul style="list-style-type: none"> • Środki RPO • Fundusze Europejskie na Infrastrukturę, Klimat, Środowisko na lata 2021-2027 (FEnIKS) • Środki rządowe w tym programy ARMiR i NFOŚiGW |
| Zwięzły opis projektu (około 1 strony A4) | <p>FAZY:</p> <p>1/ przygotowanie dokumentacji 2/ postępowanie przetargowe 3/ prace instalacyjne i budowlane 4/ poszukiwanie inwestorów</p> <p>UZASADNIENIE REALIZACJI PROJEKTU: Zasoby wodne Polski zajmują w Europie przedostatnie miejsce. Ochrona tych zasobów staje się jeszcze bardziej paląca w związku ze zmianami klimatycznymi, długotrwałym brakiem opadów powodującym rekordowe susze, oraz wzrostem ilości i skażenia ścieków oraz wody opadowej. Powinniśmy troszczyć się o każdy litr wody. Im więcej jej zbierzemy w ramach dużej i małej retencji, tym mniejsze będzie zapotrzebowanie na nią z wodociągów, tym bardziej będziemy chronić środowisko i to nie tylko to wodne. Dużą retencją zajmują się władze centralne, mała retencja to działania lokalne (również samorządowe), włączając w nie właścicieli domów jednorodzinnych zbierających wody opadowe.</p> <p>Modernizacja oczyszczalni ścieków pozwoli na:</p> |

| | |
|--|---|
| | <ul style="list-style-type: none"> - dostosowanie węzła osadowego oczyszczalni do poziomu ładunków dopływających do oczyszczalni; - zwiększenie stabilności i niezawodności procesu oczyszczania ścieków; - uzyskanie rezerwy operacyjnej; - zwiększenie udziału energii odnawialnej w zużyciu energii ogółem; - wzrost przepustowości oczyszczalni w zakresie ładunku zanieczyszczeń (RLM); - zmniejszenie oddziaływania oczyszczalni ścieków na środowisko. <p>Programy małej retencji pozwolą na:</p> <ul style="list-style-type: none"> - wzrost objętości retencionowanej wody; - wzrost pojemności obiektów małej retencji; - wzrost powierzchni siedlisk hydrogenicznych; - wzmocnienie ekosystemów powstałych lub utrzymanych w wyniku stosowania środków retencionowania wód; - zwiększenie udziału przedsięwzięć z zakresu tworzenia retencji wodnej na poziomie lokalnym - zwiększenie społecznej świadomości problemu zmniejszających się zasobów wód i silnej potrzeby ich retencionowania przez różne dostępne formy; - stworzenie możliwości sterowania odpływem i regulacji stosunków wodnych; - łagodzenie skutków suszy ze szczególnym uwzględnieniem terenów wiejskich i obszarów leśnych; - poprawę warunków rolniczego wykorzystania wód; - zwiększenie możliwości zagospodarowania zasobów wód powierzchniowych i podziemnych z uwzględnieniem potrzeb ekosystemów od nich zależnych; - wzrost znaczenia wód w zakresie ich społecznego, przyrodniczego i turystycznego wykorzystania; <p>ZWIĄZEK Z DIAGNOZĄ: Projekt bezpośrednio związany z diagnozą LPRG. Infrastruktura stanowi odpowiedź na wskazane w diagnozie problemy i zagrożenia min..</p> <ul style="list-style-type: none"> - brak terenów inwestycyjnych w Gminie Czernikowo - niska atrakcyjność inwestycyjna działek prywatnych - niedostatki w zakresie gospodarki wodno-ściekowej <p>POWIĄZANIA Z INNYMI PROJEKTAMI / STRATEGIAMI: Projekt bezpośrednio związany ze Strategią Rozwoju Gminy Czernikowo na lata 2022-2030. oraz z Programem przeciwdziałania niedoborowi wody na lata 2021-2027 z perspektywą do roku 2030</p> <p>Efekty:</p> |
|--|---|

| | |
|---|---|
| | <p>Liczba zmodernizowanych oczyszczalni ścieków: 1 Liczba gospodarstw korzystających z programów małej retencji: 10</p> <p>Rezultaty: Liczba przedsiębiorstw korzystających bezpośrednio z wytworzonej infrastruktury: 2 Liczba nowych inwestycji na terenie Gminy: 2</p> |
| Stan przygotowań do realizacji projektu | Planowane jest złożenie wniosku o dofinansowanie, w przypadku nieotrzymania dofinansowania inwestycja nie zostanie zrealizowana |
| Harmonogram realizacji przedsięwzięcia | Planowane jest złożenie wniosku o dofinansowanie, w przypadku nieotrzymania dofinansowania inwestycja nie zostanie zrealizowana. Zależy od terminu ogłoszenia konkursów |
| Przewidywany termin rozpoczęcia realizacji projektu | 2023 – zależy od terminu ogłoszenia konkursu |
| Przewidywany termin zakończenia realizacji projektu | 2025 – zależy od terminu ogłoszenia konkursu |

| | |
|---|--|
| Tytuł / Nazwa projektu | Budowa świetlicy wiejskiej w miejscowości Makowiska. |
| Podmiot inicjujący / realizujący projekt | Gmina Czernikowo |
| Priorytet sektorowy LPRG, w który wpisuje się zgłaszany projekt | PS 3 – Działania inwestycyjne ukierunkowane na rozwój i poprawę konkurencyjności Instytucji Otoczenia Biznesu. |
| Cele projektu i ich powiązanie z celami LPRG | Celem projektu jest rozwój bazy lokalowej na potrzeby lokalnych Instytucji Otoczenia Biznesu poprzez stworzenie miejsca integracji mieszkańców, umożliwiającego prowadzenie działań społecznych i aktywizacyjnych. Utworzona infrastruktura stanowi element niezbędny dla realizacji projektów społecznych, będących odpowiedzią na zdiagnozowane problemy społeczne obszaru takie jak: wysokie bezrobocie, wysoki udział ludności korzystającej z pomocy społecznej, niski poziom przedsiębiorczości. |
| Szacowany koszt całkowity projektu w zł | 1 500 000, 00 zł |
| Źródła finansowania projektu (w %) | <ul style="list-style-type: none"> • PROW/ inne ok. 33% • Środki gminy ok. 67% |
| Zwięzły opis projektu (około 1 strony A4) | <p>Fazy:</p> <ol style="list-style-type: none"> 1. Przygotowanie dokumentacji 2. Postępowanie przetargowe 3. Prace budowlane |

| | |
|---|--|
| | <p>4. Poszukiwanie inwestorów</p> <p>W ramach projektu powstanie nowoczesny obiekt świetlicowy z przestronną salą spotkań, wyposażoną w meble i urządzenia zabawowo – rekreacyjne oraz multimedialne, z zapleczem sanitarnym, szatniowym oraz pomieszczeniem gospodarczym i biurowym.</p> <p>Utworzona infrastruktura stanowi element niezbędny dla realizacji projektów społecznych, będących odpowiedzią na zdiagnozowane problemy społeczne obszaru takie jak: wysokie bezrobocie, wysoki udział ludności korzystającej z pomocy społecznej, niski poziom przedsiębiorczości.</p> <p>Związek z diagnozą: Projekt bezpośrednio związany z diagnozą LPRG. Realizacja projektu stanowić będzie odpowiedź na wskazane w diagnozie problemy i zagrożenia takie jak: wysokie bezrobocie czy niski poziom przedsiębiorczości.</p> <p>Efekty: Liczba wybudowanych świetlic wiejskich: 1</p> <p>Rezultaty: Liczba nowo utworzonych działalności gospodarczych: 3</p> |
| Stan przygotowań do realizacji projektu | Trwają prace nad przygotowaniem dokumentacji projektowej. |
| Harmonogram realizacji przedsięwzięcia | Projekt planowany jest do realizacji w 2023 roku, natomiast zakończenie projektu w 2024 roku. |
| Przewidywany termin rozpoczęcia realizacji projektu | II kwartał 2023 |
| Przewidywany termin zakończenia realizacji projektu | IV kwartał 2024 |

Załącznik 2. Lista i oferta wojewódzkich organizacji wspomagających sektor MŚP

1) KLASTRY I POWIĄZANIA KOOPERACYJNE

Bydgoski Klaster Przemysłowy: <https://klaster.bydgoszcz.pl/>

Klaster Przemysłów Kreatywnych Sp.z o.o.: <http://www.klasterpk.byd.pl/>

Agro Klaster Kujawy - Stowarzyszenie Na Rzecz Innowacji i Rozwoju: <http://www.agroklaster.pl/>

Bydgoski Klaster Informatyczny: Adres: <https://bki.org.pl/>

OFERTA KLASTRÓW:

- Podejmowanie działań i inicjatyw wspomagających rozwój i funkcjonowanie przedsiębiorców działających w sektorze agrobiznesu, w tym m.in.:
- Współpraca Klastra i przedsiębiorców – członków ze sferą naukową i badawczo – rozwojową.
- Poprawa konkurencyjności przedsiębiorców – obniżanie kosztów produkcji oraz wspólne działania marketingowe.
- Prowadzenie prac badawczych nad nowymi rozwiązaniami produkcyjnymi i ich wdrażanie oraz wprowadzanie nowych produktów.
- Podnoszenie skuteczności i sprawności zarządzania przedsiębiorców – członków Klastra
- Wdrażanie nowych systemów zarządzania przedsiębiorstwami oraz nowych systemów informatycznych.
- Podejmowanie inicjatyw, w interesie przedsiębiorców mających na celu ułatwienie ich działalności i rozwoju oraz skonsolidowanie współpracy.

2) INSTYTUCJE OTOCZENIA BIZNESU I FUNDUSZE POŻYCZKOWE

Toruńska Agencja Rozwoju Regionalnego S.A.

Adres: <https://www.tarr.org.pl>

- Tereny inwestycyjne: Działki na sprzedaż w atrakcyjnej lokalizacji. Grunty z kompleksowym uzbrojeniem w drogi i niezbędne sieci.
- Dofinansowanie ze środków UE: Projekty, Fundusze i ich nabory, w ramach których udzielane jest wsparcie finansowe na założenie i rozwój działalności MŚP.
- Wsparcie eksportu i internacjonalizacji: Doradztwo, konsultacje i analizy badające gotowość eksportową i wspierające rozwój działalności międzynarodowej przedsiębiorców.
- Hub Innowacji Cyfrowych: Nowoczesne technologie wspierające kujawsko-pomorski sektor MŚP. Doradztwo i pomoc w dostosowywaniu modeli biznesowych do wymogów cyfrowej gospodarki i Przemysłu 4.0.

- Doradztwo i szkolenia: Projekty szkoleniowe i edukacyjne podnoszące kompetencje i kwalifikacje pracodawców i pracowników oraz wspierające w poszukiwaniu i poprawianiu sytuacji osób na rynku pracy.

Polskie Towarzystwo Ekonomiczne o. Bydgoszcz

Adres: <https://pte.bydgoszcz.pl/>

- Projekty w tym projekty dot. wsparcia finansowego na założenie i rozwój działalności MŚP.
- Szkolenia: Kadry i płace w firmie, Podstawy rachunkowości i księgowości firmy z wykorzystaniem komputera, Kursy dla kandydatów na członków rad nadzorczych,
- Usługi w zakresie: diagnozy ekonomiczno-finansowej przedsiębiorstw, programu uzdrawiania sytuacji ekonomiczno-finansowej przedmiotów gospodarczych,
- programów naprawczych, kierunków restrukturyzacji firm,
- Pożyczki: pożyczki w ramach środków pochodzących z dotacji otrzymanej z Banku Światowego oraz z dotacji Polskiej Agencji Rozwoju Przedsiębiorczości.

Izba Przemysłowo Handlowa

Adres: <https://www.iph.torun.pl/>

Oferta:

- Szkolenia biznesowe i doradztwo biznesowe
- Fundusze na założenie i rozwój działalności gospodarczej
- Grupa zakupowa dla członków Izby
- ePodpis - certyfikacja kwalifikowanego i niekwalifikowanego podpisu elektronicznego
- Promocja firm
- Legalizacja dokumentów eksportowych i wystawianie świadectw pochodzenia
- Biznesowa przestrzeń do testów - Fab Lab, Living Lab, Demonstration Center
- Współpraca międzynarodowa przez Enterprise Europe Network (EEN), kierowana do mikro, małych i średnich przedsiębiorców

Kujawsko – Pomorski Fundusz Pożyczkowy

Adres: <https://kfpf.org.pl/>

Oferta:

Instrumenty wsparcia zwrotnego: <https://kfpf.org.pl/pozyczki-dla-twojej-firmy/>

Granty i dotacje: <https://kfpf.org.pl/granty-i-dotacje/>

3) LOKALNE GRUPY DZIAŁANIA

| LP | Nazwa LGD, LGR lub LGD miejskie | LGD/LGR/LGD miejskie | adres / adres korespondencyjny | strona www |
|----|--|----------------------|---|--|
| 1 | Stowarzyszenie Lokalna Grupa Działania Miasta Brodnicy | LGD miejskie | ul. Nad Drwęcą 30, 87-300 Brodnica | www.lgd.brodnica.pl |
| 2 | Stowarzyszenie Lokalna Grupa Działania "Grudziądzki Spichlerz" | LGD miejskie | ul. Mickiewicza 23, 86-300 Grudziądz | www.lgd.grudziadz.pl |
| 3 | Stowarzyszenie Lokalna Grupa Działania Inowrocław | LGD miejskie | ul. Królowej Jadwigi 15, 88-100 Inowrocław | www.lgd.inowroclaw.pl |
| 4 | Lokalna Grupa Działania Miasto Włocławek | LGD miejskie | ul. Żabia 12a, 87-800 Włocławek | www.lgdwloclawek.pl |
| 5 | Stowarzyszenie Lokalna Grupa Działania Chełmno | LGD miejskie | ul. Dominikańska 35 sala nr 3, 86-200 Chełmno | www.lgdchełmno.pl |
| 6 | Stowarzyszenie Lokalna Grupa działania "Dla Miasta Torunia" | LGD miejskie | ul. Wały Gen. Władysława Sikorskiego 8, 87-100 Toruń Biuro LGD ul. Warszawska 8/8 87-100 Toruń | www.dlatorunia.pl |
| 7 | Stowarzyszenie Bydgoska Lokalna Grupa Działania "Dwie Rzeki" | LGD miejskie | ul. Obrońców Bydgoszczy 1 85-034 Bydgoszcz | www.lgd.bydgoszcz.pl |
| 8 | Lokalna Grupa Działania "Gminy Powiatu Świeckiego" | LGD | ul. Chmielniki 2b, 86-100 Świecie | www.lgdswiecie.pl |
| 9 | Stowarzyszenie Lokalna Grupa Działania "Dolina Drwęcy" | LGD | Gałczewo 7, 87-400 Gołub- Dobrzyń | www.lgddolinadrweczy.org.pl |
| 10 | Partnerstwo "Lokalna Grupa Działania Bory Tucholskie" | LGD | ul. Poczтовая 7, 89-500 Tuchola | www.lgd.borytucholskie.pl |

| | | | | |
|----|--|-----|--|--|
| 11 | Stowarzyszenie Lokalna Grupa Działania Dorzecza Zgłowiączki | LGD | ul. Sikorskiego 12, 87-850 Choceń | www.kujawiaki.pl |
| 12 | Stowarzyszenie Lokalna Grupa Działania Gmin Dobrzyńskich Region Północ | LGD | ul. Tadeusza Kościuszki 10, 87-500 Rypin | www.elgd.pl |
| 13 | Stowarzyszenie Lokalna Grupa Działania Czarnoziem na Soli | LGD | ul. Poznańska 133a/106, 88-100 Inowrocław | www.czarnoziemnasoli.pl |
| 14 | Stowarzyszenie Lokalna Grupa Działania Gmin Dobrzyńskich Region Południe | LGD | ul. Szkolna 4, 87-610 Dobrzyń nad Wisłą | www.lgddobryzn.pl |
| 15 | Stowarzyszenie Nasza Krajna | LGD | ul. Jeziorna 6, 89-400 Sępólno Krajeńskie | www.naszakrajna.org |
| 16 | Stowarzyszenie Lokalna Grupa Rybacka "Nasza Krajna i Pałuki" | LGR | ul. Powstańców Wielkopolskich 6, 89-100 Nakło nad Notecią | www.lgmnaklo.org.pl |
| 17 | Lokalna Grupa Działania Pałuki-Wspólna Sprawa | LGD | Plac Działowy 6, 88-400 Żnin | www.lgd-paluki.pl |
| 18 | Stowarzyszenie "Partnerstwo dla Krajny i Pałuk" | LGD | ul. Powstańców Wielkopolskich 6, 89-100 Nakło nad Notecią | www.krajna-paluki.cna.org.pl |
| 19 | Stowarzyszenie "Partnerstwo dla Ziemi Kujawskiej" | LGD | ul. Narutowicza 3, 87-700 Aleksandrów Kujawski | www.ziemiakujawska.pl |
| 20 | Stowarzyszenie Lokalna Grupa Działania "Podgrodzie Toruńskie" | LGD | ul. Toruńska 24/1, 87-162 Lubicz | www.podgrodzietorunskie.pl |
| 21 | Stowarzyszenie "Lokalna Grupa Działania Pojezierze Brodnickie" | LGD | Karbowo, ul. Wczasowa 46 87-300 Brodnica | www.lgdpojezierzebrodnickie.pl |
| 22 | Lokalna Grupa Działania "Razem dla Powiatu Radziejowskiego" | LGD | ul. Kościuszki 20/22, 88-200 Radziejów | www.lgd.com.pl |

| | | | | |
|----|--|-----|--|--|
| 23 | Stowarzyszenie Lokalna Grupa Działania Sąsiedzi wokół Szlaku Piastowskiego | LGD | ul. Ogrodowa 10/111, 88-300 Mogilno | www.lgdsasiedzi.pl |
| 24 | Lokalna Grupa Działania "Trzy Doliny" | LGD | Gądecz 33, 86-022 Dobrcz | www.trzydoliny.eu |
| 25 | Lokalna Grupa Działania "Vistula-Terra Culmensis-Rozwój przez Tradycję" | LGD | Sztynwag 46, 86-302 Sztynwag | www.lgdvistula.org |
| 26 | Lokalna Grupa Działania "Zakole Dolnej Wisły" | LGD | ul. Chełmińska 7b, 86-253 Kijewo Królewskie | www.zakolewisly.pl |
| 27 | Lokalna Grupa Działania Ziemia Gotyku | LGD | Brąchnówko 18, 87-140 Chełmża | www.lgd.ziemiagotyku.com |
| 28 | Stowarzyszenie Lokalna Grupa Działania Ziemia Wąbrzeska | LGD | ul. Mickiewicza 12/1, 87-200 Wąbrzeźno | http://www.lgdwabrzezno.pl |

Źródło: <https://www.kujawsko-pomorskie.pl/lista-lgd>

