

Wykorzystanie danych rejestrowych do oceny sytuacji ekonomicznej mikro, małych i średnich przedsiębiorstw na przykładzie województwa kujawsko-pomorskiego

Agnieszka Chłoń-Domińczak^a, Aneta Ptak-Chmielewska^b

Streszczenie. Mikro, małe i średnie przedsiębiorstwa (MŚP) odgrywają istotną rolę w gospodarce. Według danych Komisji Europejskiej sektor MŚP w 2018 r. skupiał 99,8% przedsiębiorstw w Europie, podobnie w Polsce, w związku z czym dostęp do informacji o tym sektorze i jego sytuacji ekonomicznej, również na najniższym poziomie agregacji, jest kluczowy. Celem badania omawianego w artykule jest zdiagnozowanie, w jakim stopniu dane gromadzone w rejestrach publicznych w Polsce, w tym w rejestrach prowadzonych w Zakładzie Ubezpieczeń Społecznych (ZUS), mogą stanowić źródło wiedzy o stanie i rozwoju sektora MŚP na poziomie lokalnym.

W artykule omówiono sytuację ekonomiczną sektora MŚP w Europie oraz zakres informacji gromadzonych w rejestrach ZUS na temat przedsiębiorstw mikro (w tym osób prowadzących działalność na własny rachunek), małych i średnich. Wykorzystano informacje dotyczące sektora MŚP w woj. kujawsko-pomorskim według stanu na grudzień 2018 r. Uzyskane wyniki potwierdzają, że dane rejestrowe umożliwiają ocenę sytuacji ekonomicznej sektora MŚP na poziomie gmin, zgodnie z rekomendacjami Organizacji Współpracy Gospodarczej i Rozwoju w zakresie zwiększania wiedzy o sytuacji tego sektora na poziomie lokalnym.

Słowa kluczowe: mikro, małe i średnie przedsiębiorstwa, rejestry publiczne, monitorowanie sektora MŚP

JEL: R12, L25

The use of register data to monitor micro, small and medium-sized enterprises' economic situation at the local level on the basis of the example of Kujawsko-Pomorskie Voivodship

Abstract. Micro, small and medium-sized enterprises (SME) play a significant role in the economy. According to the European Commission data, the SME sector in 2018 represented 99.8% of all enterprises in Europe, and likewise in Poland, therefore it is vital to have access to information regarding this sector and its economic situation on the lowest possible level of aggregation. The aim of the study described in this paper is to assess as to what degree data collected in public registers in Poland, including the information compiled by the Social Insurance Institution (ZUS) register, can constitute a source of information about the situation and development of the SME sector at the local level.

The paper presents the economic situation of the SME sector in Europe, and also a range of information collected in ZUS registers relating to micro enterprises (including the self-employed entrepreneurs), small and medium-sized enterprises. Information concerning the SME sector in Kujawsko-Pomorskie Voivodship as of December 2018 is used in the research. The results confirm that register data enables the assessment of the economic situation of micro, small and medium-sized enterprises at the level of gminas (municipalities, communes), as per the OECD recommendations to broaden knowledge about the condition of the sector at a local level.

Keywords: micro, small and medium-sized enterprises, public registers, monitoring of SME sector

^a Szkoła Główna Handlowa w Warszawie, Kolegium Analiz Ekonomicznych.
ORCID: <https://orcid.org/0000-0001-5068-0276>.

^b Szkoła Główna Handlowa w Warszawie, Kolegium Analiz Ekonomicznych.
ORCID: <https://orcid.org/0000-0002-9896-4240>.

1. Wprowadzenie

Sytuacja ekonomiczna w Polsce w czasie kryzysu finansowego w 2009 r. i bezpośrednio po nim była stosunkowo stabilna w porównaniu do innych krajów europejskich. Polska miała pozycję lidera wśród krajów Organizacji Współpracy Gospodarczej i Rozwoju (OECD) pod tym względem (PARP, 2012, s. 9). Utrzymała wysoką wiarygodność finansową, unikając recesji i drastycznych kryzysów walutowych, a jej dystans do krajów Europy Zachodniej zmniejszył się w okresie kryzysu i bezpośrednio po nim szybciej niż we wcześniejszych latach. Jednym z filarów tego sukcesu były efektywnie działające przedsiębiorstwa, które zdołały dostosować swoją działalność do warunków kryzysowych.

Przeważająca większość przedsiębiorstw działających w Polsce to przedsiębiorstwa mikro, małe i średnie (MŚP). Na potrzeby niniejszego artykułu przyjęto następującą nomenklaturę:

- małe przedsiębiorstwo – do 49 pracujących, w tym:
 - mikroprzedsiębiorstwo – 0–9 pracujących (bez samozatrudnionych),
 - prowadzący działalność na własny rachunek (samozatrudniony);
- średnie przedsiębiorstwo – od 50 do 249 pracujących;
- duże przedsiębiorstwo – powyżej 250 pracujących.

W dalszej analizie przedsiębiorstwa małe i mikro oraz samozatrudnieni są traktowani rozłącznie, zgodnie z rozróżnieniem przyjętym w najnowszej literaturze przedmiotu.

Polskie MŚP radzą sobie równie dobrze jak duże przedsiębiorstwa zagraniczne, mające znaczne zasoby kapitałowe. Należy zauważyć, że zdolności dostosowawcze przedsiębiorstw z sektora MŚP są często większe niż dużych przedsiębiorstw. Przedsiębiorstwa reagują na kryzys ograniczaniem zatrudnienia (Orłowski, Pasternak, Flaht i Szubert, 2010), tymczasem większość MŚP w Polsce jest zaangażowana w działalność usługową, która najmniej cierpi w czasie kryzysu i nie musi podejmować drastycznych decyzji o zwalnianiu pracowników.

Z jednej strony MŚP są elastyczne i dostosowują się do zmian ekonomicznych głównie dzięki zatrudnianiu niewielkiej liczby osób i ograniczaniu wydatków oraz niskiemu poziomowi działalności eksportowej. W wąskim zakresie wykorzystują finansowanie zewnętrzne i mają konserwatywne podejście do ekspansji działalności, więc w konsekwencji nie są zaangażowane w ryzykowne operacje finansowe i duże projekty inwestycyjne. Z drugiej strony mają ograniczone możliwości angażowania się w duże projekty inwestycyjne, m.in. ze względu na mniejszą skalę produkcji oraz skromniejsze zasoby kapitałowe (zwłaszcza kapitału własnego) i mniejszą wiarygodność kredytową. Wynika to z cech jakościowych przedsiębiorstw tej wielkości.

W Europie sektor MŚP skupia 99,8% przedsiębiorstw i odgrywa istotną rolę w gospodarce, ale jego pozycja różni się pomiędzy krajami. Dostęp do danych na temat sytuacji MŚP, zarówno na poziomie krajowym, jak i regionalnym oraz lokalnym, jest więc kluczowy. Dane Głównego Urzędu Statystycznego (GUS) nie są wystarczającym źródłem informacji o sektorze MŚP na poziomie gmin, szczególnie w przypadku mikroprzedsiębiorstw, które nie są objęte pełnym badaniem w ramach statystyki publicznej. Ponadto informacje o stanie zatrudnienia w sektorze MŚP nie są aktualizowane w rejestrze REGON, co utrudnia możliwość prowadzenia bieżących analiz. Należy jednak zaznaczyć, że REGON stanowi jedynie podstawę do tworzenia właściwego rejestru przedsiębiorstw pn. Baza Jednostek Statystycznych (BJS), który jest na bieżąco aktualizowany na podstawie rejestrów administracyjnych oraz badań przedsiębiorstw prowadzonych przez GUS.

Sektor MŚP znacząco przyczynia się do rozwoju regionalnego i lokalnego przez tworzenie miejsc pracy, możliwości inwestowania oraz formowanie kapitału gospodarczego i potencjału rozwoju. Rozmieszczenie przestrzenne MŚP w Polsce jest nierównomierne, co wynika z lokalnego zróżnicowania poziomu rozwoju, dostępu przedsiębiorców do infrastruktury czy zasobów, a także rynku, na którym działają przedsiębiorcy.

Warto podkreślić, że samorzady w Polsce nie mają wypracowanych mechanizmów monitorowania rozwoju przedsiębiorczości na poziomie lokalnym. Kontrola Najwyższej Izby Kontroli z 2017 r. (NIK, 2017) wykazała, że w większości gmin, w których rada gminy przyjęła wieloletnie dokumenty strategiczne uwzględniające zadania z zakresu rozwoju przedsiębiorczości, nie prowadzono systematycznych działań monitorujących wdrażanie strategii lub prowadzono je niezgodnie z przyjętymi zasadami. Co więcej, ze względu na różnorodność przyjętych dokumentów strategicznych nie jest możliwe porównywanie stanu sektora pomiędzy poszczególnymi gminami, nawet jeżeli wdrożono monitorowanie strategii.

Celem badania omawianego w artykule jest zdiagnozowanie, w jakim stopniu dane gromadzone w rejestrach publicznych w Polsce, w tym w rejestrach prowadzonych w Zakładzie Ubezpieczeń Społecznych (ZUS), mogą stanowić źródło wiedzy o stanie rozwoju mikro, małych i średnich przedsiębiorstw na poziomie lokalnym.

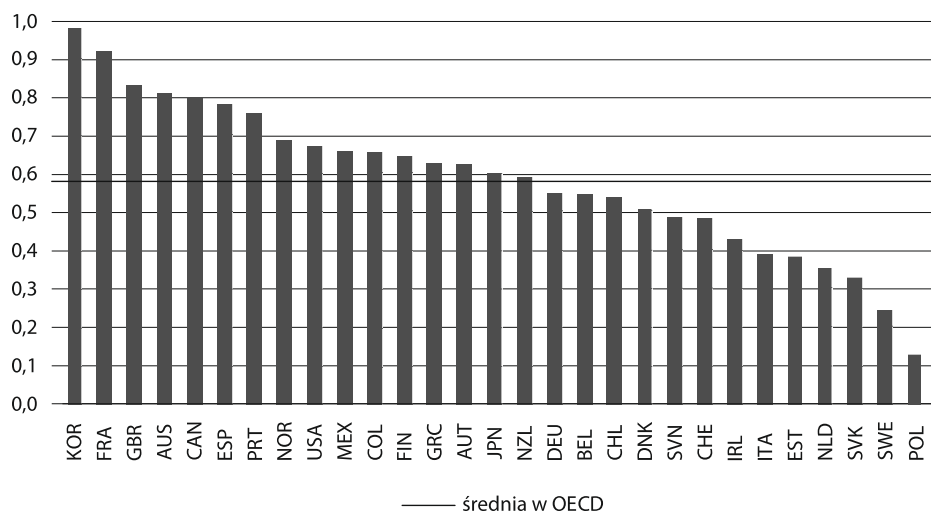
2. Monitorowanie sektora MŚP w Unii Europejskiej

Regionalne nierówności rozwojowe sektora MŚP są naturalne, na co wskazuje m.in. OECD (2017). Niektóre regiony korzystają z lokalnych zasobów naturalnych, inne – z atrakcyjności turystycznej, korzystnych warunków pogodowych czy dobrze rozwiniętej struktury przemysłowej. Należy jednak monitorować zmiany zachodzące w sektorze MŚP, aby zbadać, czy (i na ile) prowadzą one do zwiększenia spójności

rozwoju gospodarczego, czy może wręcz przeciwnie – nierówności na poziomie lokalnym lub regionalnym narastają i jak są one duże. W tym celu należy dysponować danymi statystycznymi pozwalającymi na ocenę kierunku zmian. Ze względu na trudności w pozyskaniu danych bezpośrednio od przedsiębiorstw w ramach m.in. badań reprezentacyjnych, a także z uwagi na koszty pozyskiwania takich informacji, w statystyce w coraz większym stopniu wykorzystuje się dane administracyjne.

Państwo jest właścicielem ogromnych zasobów danych, które mogą być użyte w różny sposób do wspierania prowadzenia polityki publicznej (Bożykowski, Chłoń-Domińczak, Jasiński i Zajac, 2019). Instytucje administracji publicznej gromadzą różnego typu dane, ale bariery prawne oraz brak rozwiązań pozwalających na korzystanie z tych zasobów przez naukowców i praktyków rynkowych powodują, że nieczęsto są one wykorzystywane do celów analitycznych czy ewaluacyjnych. Przeprowadzone w 2014 r. badanie OECD dotyczące dostępu do danych administracyjnych wyraźnie pokazuje, że sytuacja w Polsce w tym zakresie pozostawia jeszcze wiele do życzenia. Na podstawie wartości wskaźnika OURdata (Open, Useful and Re-usable data), mierzącego otwartość, użyteczność i możliwość wtórnego użycia danych, Polska została oceniona najniżej ze wszystkich krajów OECD uwzględnionych w badaniu (wykr. 1).

Wykr. 1. Wskaźnik OURdata w wybranych krajach OECD w 2014 r.



Uwaga. KOR – Korea Płd., FRA – Francja, GBR – Wielka Brytania, AUS – Australia, CAN – Kanada, ESP – Hiszpania, PRT – Portugalia, NOR – Norwegia, USA – Stany Zjednoczone, MEX – Meksyk, COL – Kolumbia, FIN – Finlandia, GRC – Grecja, AUT – Austria, JPN – Japonia, NZL – Nowa Zelandia, DEU – Niemcy, BEL – Belgia, CHL – Chile, DNK – Dania, SVN – Słowenia, CHE – Szwajcaria, IRL – Irlandia, ITA – Włochy, EST – Estonia, NLD – Holandia, SVK – Słowacja, SWE – Szwecja, POL – Polska.

Źródło: opracowanie własne na podstawie: OECD (2015).

OECD (2019) wskazuje, że istnieje potrzeba ulepszenia systemów gromadzenia danych oraz krajowych informacji statystycznych dla monitorowania i ewaluacji polityki w zakresie MŚP i przedsiębiorczości. Zgodnie z rekomendacjami OECD dane powinny być dostępne w odpowiednich przedziałach czasowych i na poszczególnych poziomach dezagregacji oraz odnosić się do wskaźników, które są ważne dla oceny sytuacji sektora obecnie i w przyszłości. Rejestry administracyjne stanowią źródło danych, które spełnia tak określone warunki.

Jednym z dokumentów dotyczących wspierania rozwoju przedsiębiorczości w Unii Europejskiej (UE) jest komunikat Komisji Wspólnot Europejskich (COM(2008)394) – „Najpierw myśl na małą skalę” – Program „Small Business Act” dla Europy (SBA). Wskazano w nim następujące priorytety: promowanie przedsiębiorczości, poprawę dostępu do finansowania, zmniejszenie obciążeń regulacyjnych, poprawę dostępu do rynków oraz umiędzynarodowienie działalności przedsiębiorstw. Ujęto je w formie 10 zasad, które mają na celu ukierunkowanie polityki rozwoju na szczeblu unijnym i krajów UE na promowanie przedsiębiorczości i ułatwianie rozwoju przedsiębiorcom. Są to:

1. tworzenie warunków, w których przedsiębiorcy i przedsiębiorstwa rodzinne mogą dobrze prosperować, a przedsiębiorczość jest nagradzana;
2. zagwarantowanie, by uczciwi przedsiębiorcy, których przedsiębiorstwo zostało postawione w stan upadłości, szybko dostali drugą szansę;
3. opracowywanie przepisów zgodnie z zasadą „najpierw myśl na małą skalę”;
4. sprawienie, by organy administracji publicznej lepiej reagowały na potrzeby MŚP;
5. dostosowanie instrumentów polityki publicznej do potrzeb MŚP: ułatwienie MŚP udziału w zamówieniach publicznych oraz lepsze wykorzystanie możliwości pomocy państwa dla MŚP;
6. ułatwianie MŚP dostępu do finansowania i rozwijanie otoczenia prawnego i biznesowego sprzyjającego terminowym płatnościom w transakcjach handlowych;
7. pomaganie MŚP w szerszym korzystaniu z możliwości oferowanych przez jednolity rynek;
8. wspieranie podnoszenia kwalifikacji w MŚP i wszelkich form innowacji;
9. umożliwienie MŚP przekształcania wyzwań związanych z ochroną środowiska na nowe możliwości;
10. zachęcanie MŚP do czerpania korzyści z rozwoju rynków i wspieranie ich w tych działaniach.

Zasady te są monitorowane przez dziewięć grup wskaźników statystycznych (zasady 3 i 4 zostały połączone w jedną grupę). Monitoring, zgodnie z raportem Stano i Ghisetti (2016), daje dobrą podstawę do oceny realizacji priorytetów rozwoju przedsiębiorczości.

Według ostatniego raportu monitorującego (Komisja Europejska, 2019a, 2019b) udział przedsiębiorstw MŚP w 2018 r. w ogólnej liczbie przedsiębiorstw wyniósł w Polsce 99,8%, tak samo jak w UE, a udział zatrudnionych w tym sektorze wyniósł 67,1%, podczas gdy w UE – 66,6%.

Na podstawie danych pochodzących z rejestrów ZUS możliwe jest oszacowanie zarówno wartości wspomnianych wyżej wskaźników na poziomie lokalnym, jak i ich zmiany w czasie, w tym według sekcji Polskiej Klasyfikacji Działalności (PKD).

Dane z rejestrów ZUS mogą być wykorzystane do szacowania wskaźników służących do monitorowania realizacji pierwszej zasady SBA, w szczególności takich jak:

- całkowita aktywność przedsiębiorcza na wczesnym etapie (ang. *early stage entrepreneurial activity*) – procent dorosłych, którzy założyli firmę lub podejmują kroki, aby ją założyć;
- całkowita aktywność przedsiębiorcza na wczesnym etapie dla populacji kobiet w wieku produkcyjnym (ang. *early stage entrepreneurial activity for female population*) – procent kobiet, które założyły firmę lub podejmują kroki w celu jej założenia;
- stabilność przedsiębiorstw (ang. *established business ownership*) – odsetek osób w wieku 18–64 lat, które prowadzą działalność gospodarczą przez co najmniej 42 miesiące;
- udział przedsiębiorstw o wysokim wzroście (ang. *share of high growth enterprises*) – odsetek przedsiębiorstw, w przypadku których roczny wzrost zatrudnienia w okresie trzyletnim przekracza 20%.

Z perspektywy wspierania lokalnych strategii w zakresie rozwoju przedsiębiorczości dane rejestrowe pochodzące z ubezpieczeń społecznych mogą być wykorzystywane do monitorowania wybranych aspektów tworzenia warunków do powstawania przedsiębiorstw na poziomie lokalnym i regionalnym (gminy, powiatu, województwa).

3. Metoda badania

W badaniu omawianym w niniejszym artykule dokonano analizy zróżnicowania informacji dotyczących przedsiębiorstw mikro (w tym osób samozatrudnionych), małych i średnich na podstawie danych na temat płatników składek i ubezpieczonych w gminach w woj. kujawsko-pomorskim, zgromadzonych w rejestrach ZUS. Dane te zostały pozyskane w ramach projektu *Usytuowanie na poziomie samorządów lokalnych instrumentów wsparcia dla Małych i Średnich Przedsiębiorstw (MŚP), działających w oparciu o model wielopoziomowego zarządzania regionem (REGIOGMINA)*.¹

¹ Projekt zrealizowano w konsorcjum kierowanym przez samorząd woj. kujawsko-pomorskiego z udziałem Szkoły Głównej Handlowej w Warszawie i Uniwersytetu Mikołaja Kopernika w Toruniu, w ramach inicjatywy GOSPOSTRATEG ze środków Narodowego Centrum Badań i Rozwoju.

Analizowane dane obejmują: liczbę płatników składek, liczbę osób ubezpieczonych oraz średnią podstawę wymiaru składek na ubezpieczenia emerytalne i rentowe w gminach woj. kujawsko-pomorskiego w grudniu 2018 r.

Płatnicy składek są rozumiani jako jednostki organizacyjne bądź osoby zobligowane z jakiegokolwiek tytułu do obliczenia należnych składek, pobrania ich oraz przekazania tych składek do ZUS; są to przede wszystkim pracodawcy.

Osoby ubezpieczone to takie, które podlegają lub podlegały ubezpieczeniu emerytalnemu i ubezpieczeniom rentowym przynajmniej jeden dzień, np. jako pracownicy lub osoby prowadzące działalność gospodarczą.

Podstawę wymiaru składek na ubezpieczenia emerytalne i rentowe w przypadku pracowników stanowi przychód uzyskiwany u pracodawcy z umowy o pracę lub/i innych umów, a także wartość świadczeń uzyskiwanych w naturze (np. z wynajmu mieszkania służbowego). W przypadku zleceniobiorców – którzy nie podlegają ubezpieczeniom społecznym z innych tytułów – jest to kwota odpłatności określonej w umowie.

W badaniu analizowano rozkład liczby płatników składek według wielkości przedsiębiorstw, udział osób ubezpieczonych w wybranych sekcjach PKD według wielkości przedsiębiorstw, a także rozkłady podstaw wymiaru składek w poszczególnych gminach woj. kujawsko-pomorskiego. Analiza ta miała na celu ocenę, czy obserwowane zróżnicowanie informacji dotyczących płatników składek, osób ubezpieczonych i podstaw wymiaru składek na poziomie gmin wskazuje na zasadność monitorowania sytuacji ekonomicznej sektora MŚP na poziomie gmin.

4. Dane o sektorze MŚP gromadzone w rejestrach ZUS

Zgodnie z ustawą o systemie ubezpieczeń społecznych² ZUS prowadzi rejestr płatników składek, czyli gromadzi informacje o podmiotach opłacających składki na ubezpieczenia społeczne za osoby zatrudnione na umowę o pracę i umowy cywilnoprawne, a także za samych siebie. Płatnikami składek są zatem przedsiębiorcy opłacający składki za samych siebie, pracodawcy opłacający składki za swoich pracowników, a także inne podmioty objęte obowiązkiem ubezpieczenia społecznego. ZUS prowadzi też rejestr osób ubezpieczonych, zawierający informacje o osobach, za które odprowadzane są składki na ubezpieczenia społeczne.

W rejestrze płatników składek ZUS odnotowuje:

- rejestrację płatników wraz z powstaniem obowiązku opłacania składek, odpowiednio poprzez rejestrację w Centralnej Ewidencji i Informacji o Działalności Gospodarczej (dla przedsiębiorców) lub w Krajowym Rejestrze Sądowym (w przypadku spółek);

² Ustawa o systemie ubezpieczeń społecznych z dnia 13 października 1998 r. (Dz.U. 1998 nr 137, poz. 887).

- opłacanie składek za osoby ubezpieczone lub za samych siebie – raporty składane co miesiąc przez płatników zatrudniających osoby ubezpieczone;
- wyrejestrowanie płatników wraz z ustaniem obowiązku opłacania składek (podobnie jak w przypadku rejestracji).

W rejestrze osób ubezpieczonych gromadzone są:

- zgłoszenie osoby do ubezpieczenia, m.in. dane osobowe (imię, nazwisko, dane identyfikacyjne, rok urodzenia, płeć) osoby objętej ubezpieczeniami społecznymi;
- miesięczne informacje dotyczące opłacanych składek, w tym tytuł ubezpieczenia (umowa o pracę, umowa-zlecenie, inne tytuły) i podstawa wymiaru składek na ubezpieczenia emerytalne i rentowe;
- wyrejestrowanie osoby z ubezpieczenia, następujące na skutek rozwiązania umowy o pracę lub innej umowy rodzącej obowiązek ubezpieczenia społecznego.

Rejestry płatników składek i ubezpieczonych zawierają szczegółowe informacje o liczbie płatników składek, w tym również według liczby ubezpieczonych. Informacje te pozwalają na przybliżone oszacowanie wielkości przedsiębiorstw na podstawie kryterium liczby pracujących, w szczególności mikroprzedsiębiorstw, według sekcji PKD, a także miejsca (gminy, powiatu, województwa), w którym dane przedsiębiorstwo działa³.

Obowiązujące przepisy pozwalają na pozyskanie danych jednostkowych (nawet po anonimizacji) o płatnikach składek i osobach ubezpieczonych jedynie wskazanym ustawowo instytucjom (np. GUS), natomiast dla celów badań naukowych możliwe jest otrzymanie wskaźników zagregowanych, np. na poziomie gminy.

Dane gromadzone w rejestrach ZUS mogą posłużyć do określenia liczby pracujących, która stanowi jedno z kryteriów klasyfikacji przedsiębiorstw. Zgodnie z przyjętą w UE definicją MŚP do ich kwalifikacji stosowane są trzy kryteria: liczba pracujących, obrót roczny oraz roczna suma bilansowa, przy czym spełnienie kryterium liczby pracujących jest obowiązkowe, a w przypadku pułapu obrotu i sumy bilansowej jedno z kryteriów może być przekroczone (Komisja Europejska, 2015). Dane z rejestru ZUS nie pozwalają na uwzględnienie wszystkich wymienionych kryteriów, dlatego w dalszej analizie oparto kategoryzację przedsiębiorstw na liczbie osób ubezpieczonych – tj. takich, za które pracodawca (płatnik składek) odprowadza składki na ubezpieczenia emerytalne i rentowe – jako na przybliżonej informacji o liczbie pracujących. Przyjęto założenie, że jeżeli płatnik składek odprowadza składki za osobę ubezpieczoną, to oznacza, że taka osoba swoją pracą przyczynia się do funk-

³ Należy zauważyć, że w niektórych przypadkach informacja o siedzibie płatnika dotyczy np. centrali przedsiębiorstwa, jednak dla analizowanej populacji płatników można przyjąć, że miejsce siedziby firmy jest tożsame z miejscem jej działalności.

cjonowania przedsiębiorstwa, a zatem powinna być uwzględniona w liczbie pracujących w przedsiębiorstwie, nawet jeżeli nie ma podpisanej umowy o pracę i formalnie nie jest pracownikiem.

Precyzyjniejszą kategoryzację przedsiębiorstw mogłoby umożliwić wykorzystanie informacji o rocznych obrotach, które znajdują się w danych rejestrowych gromadzonych przez administrację skarbową.

Do statystyk, które mogą zostać oszacowane na podstawie danych gromadzonych w rejestrach ZUS, należą:

1. liczba płatników składek według sekcji PKD oraz liczby ubezpieczonych:
 - od 1 do 9 ubezpieczonych, będąca przybliżeniem liczby mikroprzedsiębiorstw;
 - od 10 do 49 ubezpieczonych, będąca przybliżeniem liczby małych przedsiębiorstw;
 - od 50 do 249 osób ubezpieczonych, będąca przybliżeniem liczby średnich przedsiębiorstw;
 - 250 i więcej osób ubezpieczonych, będąca przybliżeniem liczby dużych przedsiębiorstw;
2. liczba osób ubezpieczonych prowadzących działalność na własny rachunek i opłacających za siebie składki, czyli samozatrudnionych, w tym według płci i grup wieku oraz sekcji PKD;
3. liczba osób ubezpieczonych w przedsiębiorstwach w ramach grup określonych w pkt 1, za które płatnicy składek odprowadzają składki, będąca przybliżoną informacją o liczbie pracujących, według płci, grup wieku i sekcji PKD;
4. przeciętna podstawa wymiaru składki ubezpieczonych na ubezpieczenia emerytalne i rentowe u płatników według liczby ubezpieczonych, w tym według płci, grup wieku i sekcji PKD.

Wskaźniki te pozwalają w szczególności na oszacowanie stanu ekonomicznego sektora MŚP w ujęciu przestrzennym na poziomie gminy lub powiatu w danym okresie (np. na koniec roku kalendarzowego), w tym określenie roli MŚP na lokalnym rynku pracy. Ponadto informacje dotyczące rejestracji płatników składek umożliwiają monitorowanie dynamiki zmian. Odbywa się to poprzez zbieranie informacji na temat dokonywanych w wybranym okresie (np. roku kalendarzowym):

- rejestracji i wyrejestrowań płatników składek (prowadzących działalność na własnych rachunek i opłacających za siebie składki, od 1 do 9 ubezpieczonych, od 10 do 49 ubezpieczonych, od 50 do 249 ubezpieczonych) według sekcji PKD;
- zgłoszeń do ubezpieczenia i wyrejestrowań osób ubezpieczonych.

Na podstawie danych gromadzonych w rejestrach ZUS można również monitorować:

- przepływ płatników składek pomiędzy poszczególnymi kategoriami przedsiębiorstw;
- przeżywalność przedsiębiorstw – przez określenie liczby wyrejestrowanych płatników składek po upływie danego okresu od pierwszego zgłoszenia płatnika składek;
- tworzenie przedsiębiorstw – przez określenie liczby płatników składek, którzy zgłaszają się do ubezpieczenia społecznego;
- dynamikę zatrudnienia – przez określenie liczby osób ubezpieczonych, które są rejestrowane i wyrejestrowywane z ubezpieczeń społecznych.

W efekcie możliwe jest również oszacowanie wskaźników monitorowania pierwszej zasady SBA, zgodnie z opisem przedstawionym wcześniej.

Należy zwrócić uwagę na utrudnienia i ograniczenia wynikające z wykorzystywania danych rejestrowych. Po pierwsze, osoby ubezpieczone to zarówno pracujący na podstawie umowy o pracę, jak i osoby objęte ubezpieczeniem społecznym z innych tytułów (np. na podstawie umowy-zlecenia czy wykonywania pracy nakładczej). Identyfikacja tych ubezpieczonych, którzy pracują na podstawie umowy o pracę, jest możliwa dopiero za pomocą kodu tytułu ubezpieczenia. Po drugie, dane dla wybranych miesięcy mogą być obciążone zniekształceniami wynikającymi np. z faktu wypłacania dodatkowych składników wynagrodzeń, które mogą wpływać na podstawę wymiaru składek na ubezpieczenia emerytalne i rentowe.

5. Diagnoza sektora MŚP w województwie kujawsko-pomorskim na podstawie danych gromadzonych w rejestrach ZUS

Zgodnie z danymi z rejestru płatników składek w grudniu 2018 r. w woj. kujawsko-pomorskim było 93116 płatników składek ZUS (których liczba jest na potrzeby niniejszej diagnozy traktowana jako przybliżona liczba przedsiębiorstw), z czego 99,68% stanowili:

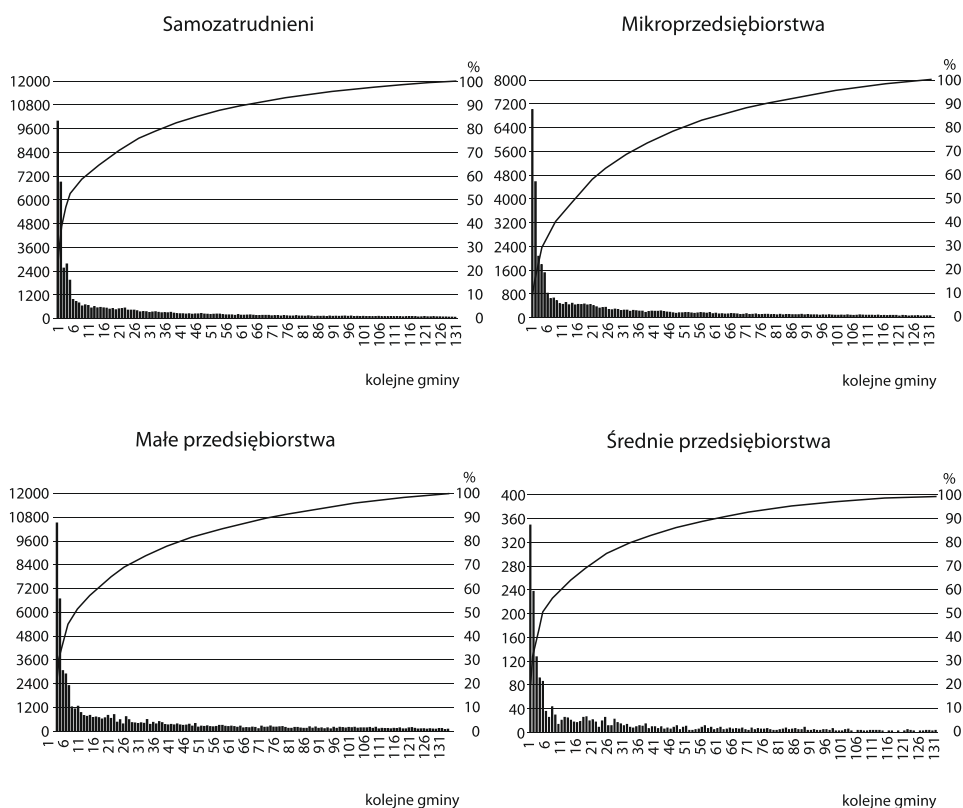
- 51,29% – samozatrudnieni;
- 38,30% – mikroprzedsiębiorstwa;
- 8,13% – małe przedsiębiorstwa;
- 1,91% – średnie przedsiębiorstwa.

Najwięcej przedsiębiorstw w sektorze MŚP związanych jest z sekcją PKD G (handel) – 22%, sekcją F (budownictwo) – 13% oraz sekcją C (przetwórstwo przemysłowe) – 10%.

Rozkład liczby przedsiębiorstw w poszczególnych gminach jest nierównomierny. W pięciu największych miastach w województwie: Bydgoszczy, Toruniu, Włocławku, Grudziądzu i Inowrocławiu działa 50,0% osób prowadzących działalność na własny rachunek, 47,0% mikroprzedsiębiorstw, 44,7% małych przedsiębiorstw

i 50,2% średnich przedsiębiorstw. Nierówności w zakresie liczebności przedsiębiorstw określonych na podstawie liczby płatników w gminach oraz skumulowane liczebności przedstawia wyk. 2. Wskazuje on na znaczące zróżnicowanie rozkładu przedsiębiorstw w sektorze MŚP w woj. kujawsko-pomorskim, co potwierdza, że gminy w tym województwie znacznie różnią się pod względem liczby przedsiębiorstw mikro, małych i średnich działających na ich terenie.

Wykr. 2. Przedsiębiorstwa (na podstawie liczby płatników składek) w gminach woj. kujawsko-pomorskiego w grudniu 2018 r. według liczby pracujących



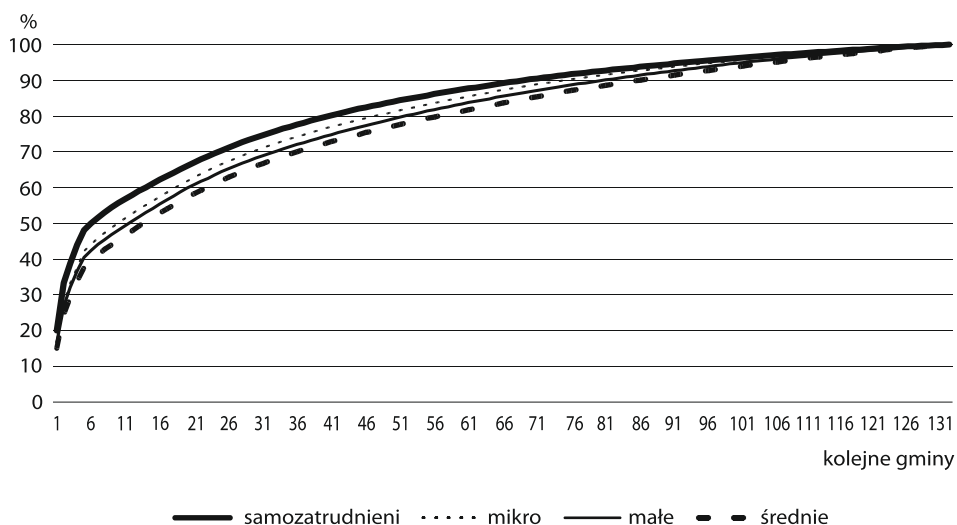
Uwaga. Słupki pokazują liczebność płatników składek w danej grupie w gminach w porządku malejącym, a wykres liniowy – skumulowane liczebności.

Źródło: opracowanie własne na podstawie zagregowanych danych ZUS uzyskanych w projekcie REGIOGMINA.

Nierównomierny rozkład liczebności przedsiębiorstw jest powiązany z nierównomiernym rozkładem liczby osób ubezpieczonych będącej przybliżeniem liczby pracujących. W woj. kujawsko-pomorskim w grudniu 2018 r. w przedsiębiorstwach mikro było ubezpieczonych 115,0 tys. osób, w małych – 166,1 tys. osób, a w średnich – 183,7 tys. osób.

Podobnie jak w przypadku przedsiębiorstw charakterystyczna jest koncentracja pracujących (których liczbę oszacowano na podstawie liczby ubezpieczonych) w największych miastach województwa, bez względu na wielkość przedsiębiorstw. W 12 największych miejscowości mieszka około połowy pracujących, a w 1/3 gmin skupiających najwięcej osób pracujących (łącznie z miastami na prawach powiatu) pracuje ok. 3/4 tej populacji (wykr. 3).

Wykr. 3. Pracujący (na podstawie liczby ubezpieczonych) w gminach woj. kujawsko-pomorskiego w grudniu 2018 r. według wielkości przedsiębiorstw w gminach – dystrybuanta empiryczna



Uwaga. Gminy zostały uporządkowane malejąco według liczby osób ubezpieczonych.

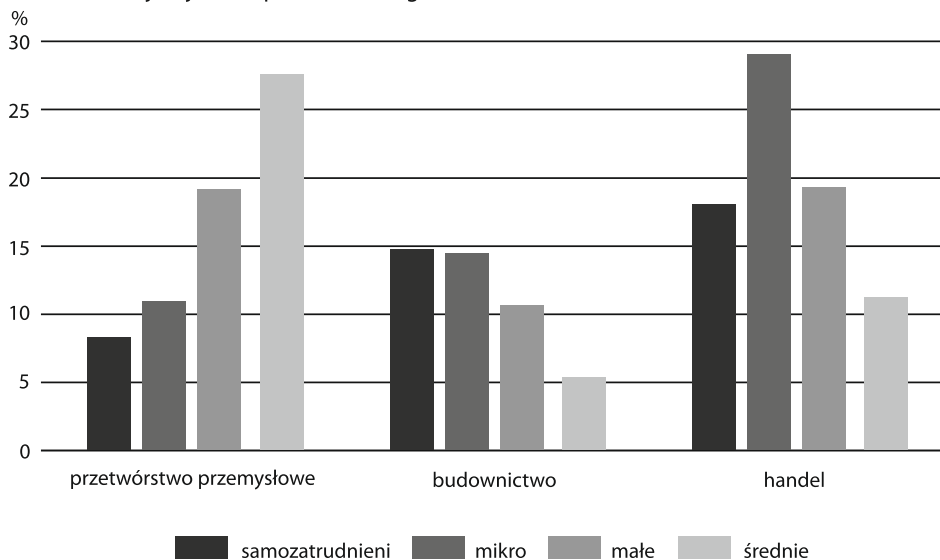
Źródło: opracowanie własne na podstawie zagregowanych danych ZUS uzyskanych w projekcie REGIOGMINA.

Obserwujemy również zróżnicowanie rozkładu przedsiębiorstw według sekcji PKD (wykr. 4 i tabl. 1):

- wśród samozatrudnionych 18% działa w handlu, a 15% – w budownictwie; ich udział w przetwórstwie przemysłowym jest relatywnie niewielki (8%);
- wśród mikroprzedsiębiorstw prawie 30% pracujących działa w handlu, ok. 15% – w budownictwie, a nieco ponad 10% – w przetwórstwie przemysłowym. Największe zróżnicowanie udziału pracujących według sektora obserwuje się w budownictwie;
- wśród małych przedsiębiorstw udział pracujących w handlu również jest najwyższy (19%), choć mniejszy niż w przypadku mikroprzedsiębiorstw, prawie taki sam w przetwórstwie przemysłowym i niższy w budownictwie (11%);

- wśród średnich przedsiębiorstw największy jest udział pracujących w przetwórstwie przemysłowym (28%), a oszacowane wskaźniki pozycyjne (mediana i kwartyle) wskazują na duże zróżnicowanie udziału pracujących w tym sektorze na poziomie gmin, następnie w budownictwie – 14% i najmniej w handlu – nieco ponad 10%.

Wykr. 4. Udział pracujących w przedsiębiorstwach według sekcji PKD z największym udziałem pracujących w ogólnej liczbie pracujących w woj. kujawsko-pomorskim w grudniu 2018 r.



Źródło: opracowanie własne na podstawie zagregowanych danych ZUS uzyskanych w projekcie REGIOGINA.

Tabl. 1. Udział pracujących w przedsiębiorstwach według sekcji PKD z największym udziałem pracujących w ogólnej liczbie pracujących w grudniu 2018 r. – wybrane statystyki opisowe danych dla gmin

Statystyki opisowe	Przetwórstwo przemysłowe	Budownictwo	Handel
	w %		
Samoatrudnieni			
Średnia ważona ^a	8,30	14,74	18,05
Średnia nieważona	21,53	18,85	7,39
Mediana	20,63	18,33	7,11
Kwartył 1	16,73	15,78	5,08
Kwartył 3	26,25	21,32	9,62
Mikroprzedsiębiorstwa			
Średnia ważona ^a	10,87	14,41	29,06
Średnia nieważona	11,02	16,39	29,21
Mediana	10,70	15,73	29,61
Kwartył 1	9,30	12,73	26,69
Kwartył 3	12,89	19,50	31,88

Tabl. 1. Udział pracujących w przedsiębiorstwach według sekcji PKD z największym udziałem pracujących w ogólnej liczbie pracujących w grudniu 2018 r.
– wybrane statystyki opisowe danych dla gmin (dok.)

Statystyki opisowe	Przetwórstwo przemysłowe	Budownictwo	Handel
	w %		
Małe przedsiębiorstwa			
Średnia ważona ^a	19,12	10,61	19,30
Średnia nieważona	20,01	11,06	18,72
Mediana	19,78	10,26	18,53
Kwartył 1	15,94	8,39	15,92
Kwartył 3	23,14	12,82	21,75
Średnie przedsiębiorstwa			
Średnia ważona ^a	27,56	5,36	11,20
Średnia nieważona	30,11	5,91	11,24
Mediana	28,82	5,40	10,77
Kwartył 1	23,60	3,12	7,67
Kwartył 3	36,51	7,67	13,86

a Dane ważone liczebnością przedsiębiorstw w poszczególnych gminach.

Źródło: opracowanie własne na podstawie zagregowanych danych ZUS.

Zróznicowanie sektora MŚP obserwujemy również w przypadku średniej podstawy wymiaru składek na ubezpieczenia emerytalne i rentowe, co ilustruje tabl. 2. W tym zestawieniu pominięto osoby prowadzące działalność na własny rachunek, ze względu na zbliżoną wysokość podstawy wymiaru składek na ubezpieczenia społeczne płaconych ryczałtowo od deklarowanej kwoty równej 60% przeciętnego wynagrodzenia w gospodarce.

Tabl. 2. Średnia podstawa wymiaru składek w sektorze MŚP^a w grudniu 2018 r. według sekcji PKD oraz płci

Przedsiębiorstwa	Ogółem	Sekcje PKD			Płeć	
		przetwórstwo przemysłowe	budownictwo	handel	kobiety	mężczyźni
Mikro	2744	2424	2607	2397	2688	2795
Małe	3372	3232	3895	3243	3117	3601
Średnie	3637	3810	5084	3396	3178	4076

a Bez samozatrudnionych.

Źródło: jak przy tabl. 1.

Wysokość podstawy wymiaru składek rośnie wraz z wielkością przedsiębiorstw (płatników składek). Spośród trzech największych pod względem udziału pracujących (osób ubezpieczonych) sekcji PKD najwyższe wartości podstawy wymiaru składek obserwujemy w budownictwie, natomiast najniższe – w handlu. Różnica pomię-

dzy przeciętną podstawą wymiaru składek kobiet i mężczyzn (na korzyść mężczyzn) rośnie wraz z wielkością przedsiębiorstw. W przypadku mikroprzedsiębiorstw wynosi niecałe 4,0% średniej podstawy wymiaru składek kobiet, w grupie małych przedsiębiorstw – 15,5%, a w grupie średnich przedsiębiorstw – już 28,3%.

Tabl. 3. Średnia podstawa wymiaru składek w przedsiębiorstwach według sekcji oraz płci – wybrane statystyki opisowe dla gmin

Statystyki opisowe	Ogółem	Sekcje PKD			Płeć	
		przetwórstwo przemysłowe	budownictwo	handel	kobiety	mężczyźni
Mikroprzedsiębiorstwa^a						
Średnia nieważona	2114	2014	1985	1864	2080	2148
Mediana	2090	2033	1958	1876	2063	2124
Kwartył 1	2008	1806	1812	1741	1958	2030
Kwartył 3	2221	2169	2112	1965	2223	2276
Małe przedsiębiorstwa						
Średnia nieważona	2720	2423	2614	2398	2667	2769
Mediana	2705	2357	2542	2345	2677	2741
Kwartył 1	2589	2205	2319	2196	2494	2584
Kwartył 3	2850	2641	2869	2567	2808	2914
Średnie przedsiębiorstwa						
Średnia nieważona	3361	3228	3944	3250	3096	3600
Mediana	3354	3189	3870	3126	3078	3560
Kwartył 1	3207	2969	3433	2912	2929	3399
Kwartył 3	3513	3478	4351	3565	3278	3764

a Bez samozatrudnionych.

Źródło: jak przy tabl. 1.

Tablica 3 przedstawia rozkład kwartyłowy wartości średniej podstawy wymiaru składek na ubezpieczenia emerytalne i rentowe w gminach woj. kujawsko-pomorskiego. Wynika z niego, że zróżnicowanie średniej podstawy wymiaru składek pomiędzy gminami (mierzone odchyleniem ćwiartkowym) rośnie wraz z wielkością przedsiębiorstw, szczególnie w budownictwie i handlu.

6. Podsumowanie

Dane dotyczące płatników składek na ubezpieczenia społeczne w woj. kujawsko-pomorskim zagregowane na poziomie gmin pokazują, że sektor mikro, małych i średnich przedsiębiorstw jest bardzo zróżnicowany przestrzennie. W największych miejscowościach występuje koncentracja zarówno przedsiębiorstw, jak i pracujących. Zróżnicowanie wielkości i roli sektora MŚP na poziomie gmin zależy również od rodzaju działalności.

Uzyskane wyniki potwierdzają, że dane gromadzone w rejestrach publicznych umożliwiają dokonywanie oceny sytuacji ekonomicznej sektora MŚP na poziomie regionalnym i lokalnym. Pozwalają na przedstawienie informacji dotyczących tego sektora, w tym określenie liczby przedsiębiorstw (przybliżonych liczbą płatników składek), liczby pracujących (przybliżonych liczbą osób ubezpieczonych) na poziomie gmin, również według sekcji PKD. Oszacowania takie mogą być łatwo powtórzone, a uzyskanie informacji nie jest kosztowne.

Wykorzystanie danych gromadzonych w rejestrach ZUS może pozwolić na zastosowanie się do rekomendacji OECD w zakresie zwiększania wiedzy o rozwoju sektora MŚP na poziomie lokalnym, a także na bieżące monitorowanie wskaźników dotyczących realizacji pierwszej zasady programu SBA przyjętego przez Komisję Europejską.

Korzystanie jedynie z danych rejestrowych ma jednak ograniczenia. Informacje pochodzące z rejestrów ZUS pozwalają na kategoryzację przedsiębiorstw na podstawie liczby osób objętych ubezpieczeniami społecznymi. Liczba pracujących może być obliczona dopiero na podstawie kodu tytułu ubezpieczeń. Dane gromadzone w rejestrach ZUS nie obejmują informacji o wielkości obrotów przedsiębiorstw czy sumy bilansowej przedsiębiorstw. Takie dane są zawarte w rejestrach administracji skarbowej. Połączenie danych pochodzących z rejestrów ZUS i administracji skarbowej dla poszczególnych przedsiębiorstw wymaga odpowiednich rozwiązań prawnych. Ponadto dane administracyjne nie pozwalają na ocenę, jak na sytuację przedsiębiorstw wpływają działania ukierunkowane na wspieranie rozwoju przedsiębiorczości podejmowane przez lokalne lub regionalne władze samorządowe, a także inne podmioty powołane w tym celu. Wpływ ten można ocenić jedynie pośrednio przez zastosowanie odpowiednich modeli analitycznych.

Dalsze pogłębione analizy mogą umożliwić oszacowanie wskaźników monitorowania stanu i zmian zachodzących w sektorze MŚP na poziomie lokalnym zgodnie z SBA. Dane te, wraz z innymi informacjami (np. uwarunkowaniami rozwoju przestrzennego), mogą być również wykorzystane do identyfikacji czynników wpływających na strukturę sektora MŚP w poszczególnych gminach. W efekcie takich analiz będzie formułować rekomendacje dotyczące lokalnych instrumentów rozwoju tego sektora.

Bibliografia

- Bożykowski, M., Chłoń-Domińczak, A., Jasiński, M., Zajac, T. (2019). *Dane publiczne – nowy impuls dla rozwoju Polski*. Warszawa: Polski Instytut Ekonomiczny.
- Komisja Europejska. (2015). *Poradnik dla użytkowników dotyczących definicji MŚP*. Luksemburg: Urząd Publikacji Unii Europejskiej. Pobrane z: http://publications.europa.eu/resource/cellar/179c0ce87-f4dc-11e6-8a35-01aa75ed71a1.0005.01/DOC_1.
- Komisja Europejska. (2019a). *2019 SBA Fact Sheet: Poland*. Pobrane z: <https://ec.europa.eu/docsroom/documents/38662/attachments/22/translations/en/renditions/pdf>.

- Komisja Europejska. (2019b). *Annual Report on European SMEs 2018/2019*. Pobrane z: <https://op.europa.eu/en/publication-detail/-/publication/cadb8188-35b4-11ea-ba6e-01aa75ed71a1/language-en>.
- NIK. (2017). *Informacja o wynikach kontroli: Wspieranie przedsiębiorczości przez gminy*. Pobrane z: <https://www.nik.gov.pl/plik/id,17394,vp,19963.pdf>.
- OECD. (2015). *Government at a Glance 2015*. Paris: OECD. Pobrane z: https://www.oecd-ilibrary.org/governance/government-at-a-glance-2015_gov_glance-2015-en.
- OECD. (2017). Making policy evaluation work: The Case of Regional Development Policy. *OECD Science, Technology and Innovation Policy Papers*, (38), 1–35. Pobrane z: https://www.oecd-ilibrary.org/science-and-technology/making-policy-evaluation-work_c9bb055f-en.
- OECD. (2019). Monitoring and evaluation of SME and entrepreneurship programmes. W: *Strengthening SMEs and Entrepreneurship for Productivity and Inclusive Growth: OECD 2018 Ministerial Conference on SMEs* (s. 127–132). Paris: OECD Publishing. Pobrane z: <http://www.oecd.org/publications/strengthening-smes-and-entrepreneurship-for-productivity-and-inclusive-growth-c19b6f97-en.htm>.
- Orłowski, W., Pasternak, R., Flaht, K., Szubert, D. (2010). *Procesy inwestycyjne i strategie przedsiębiorstw w czasach kryzysu*. Warszawa: Polska Agencja Rozwoju Przedsiębiorczości.
- PARP. (2012). *Raport o stanie sektora małych i średnich przedsiębiorstw w Polsce w latach 2010–2011*. Warszawa: Polska Agencja Rozwoju Przedsiębiorczości.
- Stano, P. M., Ghisett, C. (2016). *Monitoring Europe SMEs' performance in Europe: Methodological assessment of the SME Scoreboard 2016*. Luxembourg: Publications Office of the European Union. Pobrane z: <https://ec.europa.eu/jrc/en/publication/monitoring-smes-performance-europe-methodological-assessment-sme-scoreboard-2016>.